



INSPIRATIEBOEK

WESTRAND
SALLANDSE
HEUVELRUG

16 ideeën en meer
door en voor het gebied



INSPIRATIEBOEK

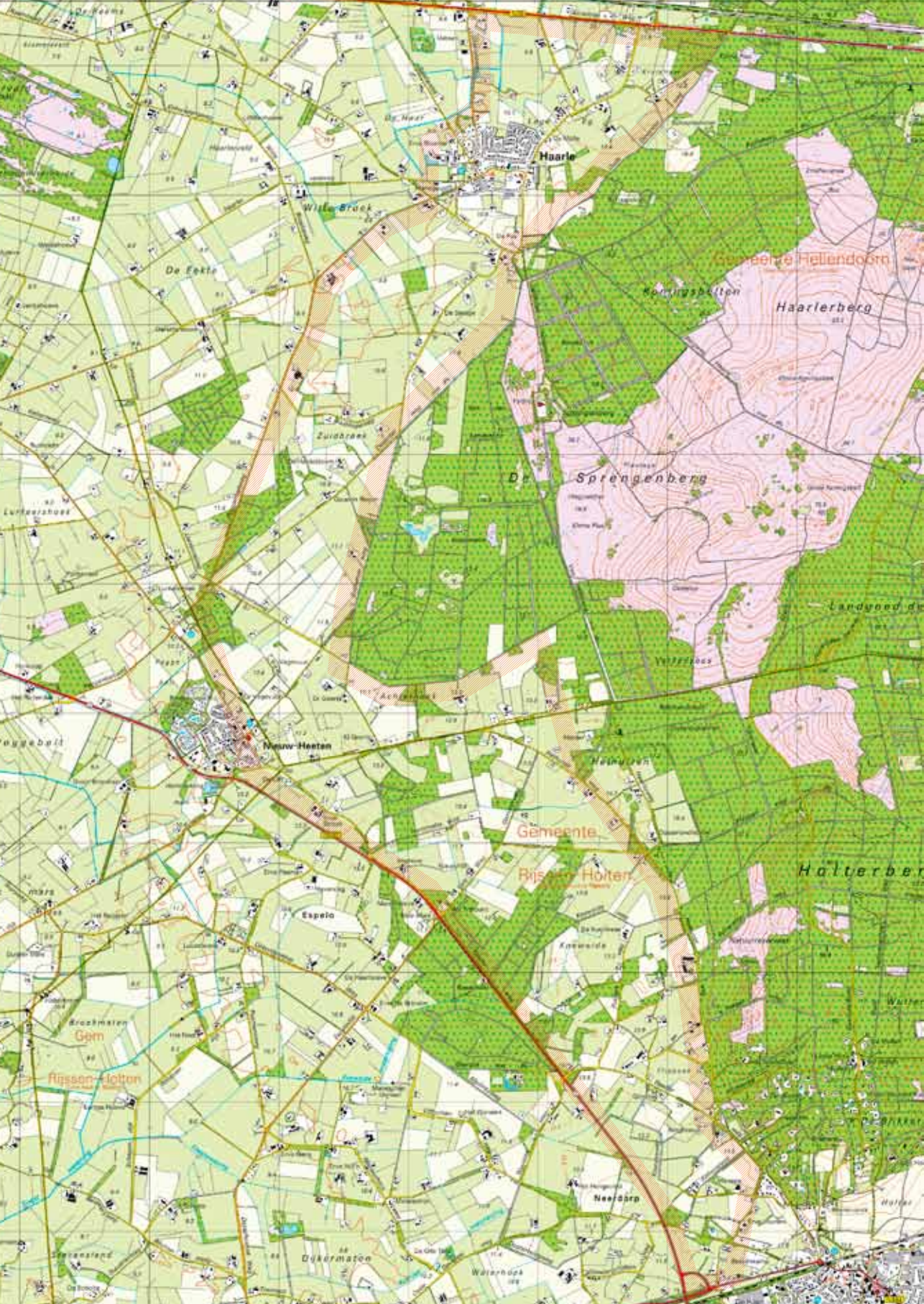
WESTRAND

SALLANDSE

HEUVELRUG

16 ideeën en meer

door en voor het gebied



INHOUD

Waarom dit boek?	9
De 'westrand'	10
Wie is wie?	12
Ambitie van het gebied	14



DUURZAAM LANDBOUWKUNDIG GEBRUIK VAN DE WESTRAND 17

1. Landbouwgrond in gebruik houden bij lokale agrariërs	18
2. Landbouwinnovatie: energie en grondstoffen	20
3. Scharrelvarkenshouderij: voorbeeld van extensieve landbouw	22
4. Streekproducten: 'bergwijn en bergbiefstuk'	24



IMPULSEN VOOR HET LANDSCHAP 27

5. Zachtere overgang tussen landbouwgebied en Nationaal Park	28
6. Aan de slag met Groene Diensten en GLB	30
7. Erf-goed: ontwikkeling van erven	34
8. Wild fruit: aanplant van fruitbomen in de openbare ruimte	36
9. Graanvelden op de flank van de Heuvelrug	38
10. Leesbaar landschap	40



VERZILVEREN VAN KANSEN VOOR RECREATIE 43

11. (Recreatie)water met natuurvriendelijke oevers	44
12. Kleinschalige speel- en struinplekken	46
13. Boerderij de Pas als ontmoetingsplek	48
14. Verbonden routes	50



ELKAAR VINDEN EN INSPIREREN 53

15. Agrarische Natuurvereniging-plus	54
16. Samen sterker!	56

Mogelijkheden voor uitvoering 59

Bijlagen 60

Contactgegevens	
Overzicht alle ideeën	



VOORWOORD

Er zit veel ondernemingszin in de 'westrand' het gebied aan de westzijde van de Sallandse Heuvelrug tussen Haarle, Nieuw-Heeten en Holten! Bewoners, agrariërs-in-bedrijf, recreatieondernemers, particuliere grondbezitters, terreinbeheerders, natuurorganisaties en stoppende boeren hebben volop ideeën hoe de streek aantrekkelijker en economisch sterker kan worden gemaakt.

Het leek ons goed alle ideeën 'boven tafel te halen' en als streek te onderzoeken waar zinnige koppelingen te maken zijn. Bijvoorbeeld tussen plekken (het Nationaal Park en het agrarische gebied), tussen sectoren (natuur, recreatie, landbouw, cultuurhistorie) en tussen mensen.

In een gebied met de omvang van de westrand hangt immers veel met elkaar samen. Mensen met initiatieven die elkaar vinden, komen samen verder: denk aan boeren die met elkaar voorsorteren op nieuw Europees landbouwbeleid en/of samenwerken in een agrarische natuurvereniging, recreatieondernemers die gezamenlijk arrangementen opzetten, of natuurbeheerders die het landschap in de randen van het park beheren in goede samenwerking met agrariërs.

Tot nu toe was er (te) weinig afstemming tussen alle partijen. Met dit inspiratieboek, dat tot stand kwam met waardevolle en enthousiaste inbreng van velen uit de streek, willen we die samenwerking en afstemming versterken door te laten zien welke concrete ideeën kwaliteit toevoegen aan het gebied, en hoe die de komende jaren te realiseren zijn.

We hopen dat u enthousiast wordt van de zestien beschreven ideeën. En dat u zich uitgenodigd voelt om deze of andere ideeën in samenwerking tot werkelijkheid te maken! Achterin dit boek vindt u de telefoonnummers van mensen die daarover graag met u van gedachten wisselen.

Wethouder T. Ten Have,
gemeente Hellendoorn

Wethouder A. Stegeman,
gemeente Rijssen-Holten

‘Welke kansen zijn er om het gebied tussen **Holten Nieuw-Heeten en Haarle** aantrekkelijker en economisch sterker te maken? Hoe profiteren het Nationaal Park en dit gebied meer van elkaars nabijheid?’

WAAROM DIT BOEK?

Het gebied tussen Haarle, Nieuw-Heeten en Holten is een gebied met een relatief kleinschalig, agrarisch landschap tegen het decor van de heuvelrug. Dit gebied (‘de westrand’) vormt de overgang tussen het Nationaal Park De Sallandse Heuvelrug en het meer grootschalige landbouwgebied dat verder westwaarts ligt.

Samenwerken om kansen te benutten!

De westrand en het Nationaal Park hebben zich tot nu toe vooral los van elkaar ontwikkeld. Dat is jammer omdat we dan kansen missen, zo realiseerde een groep ondernemers, gemeenten, het Nationaal Park, maatschappelijke organisaties en bewoners zich. Als we initiatieven beter op elkaar afstemmen en meer samenwerken, bereiken we meer. Ze gingen daarom op zoek naar ideeën om nieuwe verbindingen te maken tussen alle aanwezige kwaliteiten. Zoals tussen natuur en landbouw, landbouw en recreatie, landschap en cultuurhistorie, natuur en recreatie enzovoort.

In dit inspiratieboek vindt u de oogst: zestien concrete en uitgewerkte projectideeën. Sommige zijn direct uitvoerbaar. Andere zijn bedoeld om te prikkelen: om verder na te denken met welke initiatieven de westrand sterker en aantrekkelijker te maken is.

Hoe kwam dit boek tot stand?

Levert het wat op om als partijen uit de westrand en het Nationaal Park samen na te denken hoe we de westrand kunnen versterken? Deze vraag werd door een eerste groep betrokkenen in het najaar van 2011 met ‘ja’ beantwoord. Daarom is er in het voorjaar van 2012 een aantal bijeenkomsten georganiseerd waarin een brede groep is gevraagd naar goede ideeën voor de westrand. Er waren drie sessies met vertegenwoordigers uit de landbouw, uit de natuur- en landschapshoek en uit de recreatie- en cultuurhistorische sector. Die leverden al een eerste serie kansrijke ideeën op. Op een goed bezochte ideeënavond hebben bewoners en andere belangstellenden die aangevuld met nog veel meer suggesties. Een projectgroep heeft alle ideeën vervolgens geclusterd en een selectie gemaakt van ideeën die op de meeste bijval leken te kunnen rekenen. Die vindt u in dit boek.

DE WESTRAND

De westrand is niet precies begrensd: het gebied ligt ongeveer tussen de dorpen Haarle, Nieuw-Heeten en Holten in de gemeenten Rijssen-Holten en Hellendoorn. Het is vooral een landbouwgebied met in de gemeente Hellendoorn rondom Haarle, betrekkelijk weinig bos- en landschapselementen. In de gemeente Rijssen-Holten liggen langs de heuvelrug juist veel van deze elementen.

De overgangen van het landbouwgebied met het Nationaal Park De Sallandse Heuvelrug zijn nogal scherp. Binnen het Nationaal Park is het beheer honderd procent gericht op natuur, landschap, bos en beleving; in het landbouwgebied is dat natuurbeheer een ondergeschikt belang. Beide gebieden hangen veel meer met elkaar samen dan het nu vaak lijkt. De samenhang kan sterker benadrukt en beter benut worden. Dit inspiratieboek draagt daarvoor ideeën aan.

De westrand, twee gemeenten

De westrand ligt in de gemeenten Hellendoorn en Rijssen-Holten. In het Hellendoornse deel ligt het dorp Haarle met ongeveer 2200 inwoners, met om de dorpskern het landbouwgebied met overwegend melkveebedrijven. In het buitengebied aan de noordzijde zijn relatief veel grotere bedrijven aanwezig. Aan de zuidzijde zijn dat er maar enkele. Hier liggen vooral veel kleinere bedrijven (met een nevenfunctie) zoals een camping, een boerencamping en een zorgboerderij.

Het gebied rond 1900



Het gebied rond 1950



In het deel in de gemeente Rijssen-Holten, komen melkveebedrijven en enkele intensieve veehouderijen voor. Het gebied heeft een aantal kleinere bosjes en één wat groter stuk bos. Het belangrijkste recreatiebedrijf is de kinderboerderij met zo'n 100.000 bezoekers per jaar. Ook zijn er enkele minicampings en bed en breakfasts.

Het Nationaal Park

Het Nationaal Park De Sallandse Heuvelrug beslaat ongeveer driekwart van de heuvelrug tussen de N35 bij Nijverdalen en Holten aan de zuidzijde. Het Nationaal Park ligt op een stuwwal. Dit zorgt ervoor dat de heuvelrug bijna on-Nederlandse vergezichten heeft. Vanuit diverse uitzichtpunten is het Sallandse en Twentse landschap waar te nemen.

Op de stuwwal zijn grote delen van de heide nooit ontgonnen, maar ingeplant met bos, omdat de grond maar matig bruikbaar was voor de landbouw. Aan de flanken (dus ook in de westrand) komen enken en ontginningsgebieden voor. Rond 1900 bestonden nog veel gronden uit heide en natte cultuurgronden.

Het gebied heeft grote natuurwaarden. Het is daarom aangewezen als Natura 2000-gebied, vooral vanwege de heide met de bijbehorende planten en dieren.

HET NETWERK

Aan het formuleren van kansrijke ideeën en projecten voor de westrand hebben tijdens de bijeenkomsten van 2012 onder meer de volgende partijen en mensen meegewerkt. Deze lijst maakt al duidelijk dat in het gebied veel spelers actief zijn, die elkaar in toenemende mate weten te vinden.

Alexander te Kuile	Plaatselijk belang Haarle
Andre Langkamp	Vertegenwoordiger Hellendoornse Ondernemers in Recreatie en Toerisme (HORT)
Beke Romp	Waterschap Groot Salland
Henk Slijkhuis	Voorzitter pg West-Twente Leader, voormalig melkveehouder
John Hutten	LTO Hellendoorn
Joop Rensen	Kavelruilcoördinator Hellendoorn
Teunis Nijenhuis	LTO Rijssen-Holten
Dorie Bruggeman	IVN Hellendoorn / Nijverdal
Eibert Jongma	Landschap Overijssel / Stichting Groen Blauwe diensten
Ep Krikkink	Agrariër
Frans Reimert	Agrariër
Gerrit Blankena	Agrariër
Gerrit Rensen	Buurtschap Espelo Holten
Gerrit Slagman	Gebiedscoördinator Rijssen-Holten, Stichting Stimuland Overijssel
Gerrit Vrielink	Waterschap Groot Salland
Hanneke Spiertz	Provincie Overijssel
Harro Meijer	Gemeente Hellendoorn

Henk Sepers	Vrijwilliger Natuurmonumenten
Hennie Bouwhuis	Vrijwilliger uit Haarle
Herman Reimerink	Nationaal Park De Sallandse Heuvelrug
Jan Schoot Uiterkamp	Voorzitter van GebruikersPlatform Nationaal Park De Sallandse Heuvelrug
Jos Kamphuis	Horecaondernemer van diverse bedrijven in Rijssen en Holten
Margriet Leeuwenburg	Bewoonster
Menno Huge	Oud-districtsbeheerder Natuurmonumenten
Nina Tillema	Plaatselijk Belang Haarle
Nynke Bosma	Natuurmonumenten
Paul Akkerman	Natuurfilosoof
René de Koff	Dagrecreatie
Robert Kemper	Kenner van Marke, cultuurhistorie Salland
Ronald van der Veen	Gemeente Rijssen-Holten
Thea Huisman	Sallands Bureau voor Toerisme
Wil Paalman	Recreatie en Toerisme Rijssen-Holten
Wilco Rensen	Buurtvereniging uit Dijkerhoek en Espelo





DE AMBITIE VAN HET GEBIED

Alle partijen in de westrand zijn het over één ding eens: het gebied moet het huidige vriendelijke, kleinschalige, agrarische landschap koesteren. Zowel de bewoners als bezoekers hebben veel waardering voor deze kwaliteiten. Bij nieuwe ontwikkelingen, plannen en projecten is het daarom steeds de vraag hoe die bijdragen aan het versterken van het gekoesterde karakter.

Dromend over de toekomst ... zien velen een gebied voor zich waar de landbouw goed kan functioneren en dus voldoende ontwikkelingsruimte heeft. Het halfopen landschap wordt gekenmerkt door koeien in de wei, bloem- en kruidenrijke akkerranden en bermen, en goed onderhouden landschapselementen. De aanwezige waardevolle cultuurhistorische elementen zijn zichtbaar.

De scheidslijnen tussen het landbouwgebied en het Nationaal Park zijn letterlijk en figuurlijk verzacht. In de toekomst vormt de westrand van het Nationaal Park een halfopen landschap, als een mozaïek van heide, graslanden, akkers, struwelen en bos.

Bezoekers/toeristen zijn van harte welkom in het Nationaal Park, maar ook in de westrand. Die biedt hen mogelijkheden om volop van het gebied te genieten. De ruim één miljoen bezoekers per jaar van het Nationaal Park en omgeving ervaren de westrand meer dan nu als een mooi 'voorportaal' van het park waar het prettig is om te verblijven en recreëren.

THEMA

Duurzaam landbouwkundig gebruik van de westrand

De ambitie is om een duurzame, economisch rendabele landbouw te behouden in de westrand, en daarmee ook het karakteristieke agrarische landschap met vee in de wei.

De ontwikkelruimte van de landbouw en daarmee ook voor het landschap, wordt de komende jaren bepaald door ontwikkelingen zoals het Europese GLB (Gemeenschappelijk Landbouwbeleid) en de regelgeving rond Natura 2000.

Op dit moment zijn er boeren die hun bedrijf willen vergroten, die willen verbreden of die (overwegen te) stoppen. Ook is er vraag naar grond van agrarische bedrijven die buiten het gebied liggen. Alle ontwikkelingen vereisen dat de landbouwsector goed en tijdig inspeelt op kansen die zich voordoen, vooral om samen te werken.



1. LANDBOUWGROND IN GEBRUIK HOUDEN BIJ LOKALE AGRARIËRS

RESULTAAT: Het cultuurlandschap houdt een open graslandkarakter, met vee in de wei.

Waarom dit idee?

Onder invloed van de veranderingen in het Europese landbouwbeleid zal de schaalvergroting in vooral de melkveehouderij de komende jaren versneld doorzetten. In de westrand zijn weinig mogelijkheden om mee te gaan in die schaalvergroting. Het kleinschalige landschap en de bodem zorgen voor een concurrentienadeel ten opzichte van bijvoorbeeld het gebied westelijk van de westrand. Hierdoor zal de komende jaren het aantal bedrijven verder afnemen. Vrijkomende gronden worden regelmatig verkocht aan agrariërs van elders, die de veldkavels vooral gebruiken voor maïsteelt. Vanuit landschappelijk oogpunt is dit een ongewenste ontwikkeling: een weide met vee mag op veel hogere waardering rekenen dan een akker met maïs. Voor blijvende agrariërs, die in een suboptimaal landbouwgebied boeren, geldt dat de grondprijzen vaak moeilijker op te brengen zijn.

Hoe te realiseren?

- Om de hierboven geschetste ontwikkeling te veranderen kan de lokale landbouwsector een systeem ontwikkelen waarbij grond van stoppende agrariërs in gebruik kan blijven van de blijvende bedrijven. Zo kunnen boeren in de westrand die willen gaan stoppen met hun bedrijf, landgoederen oprichten. Zij nemen daarbij vrijkomende landbouwgrond op in het landgoed. Deze grond wordt met voorrang tegen betaalbare tarieven verpacht aan boeren uit het gebied.

- Een alternatief is om een investeringsfonds te interesseren om de vrijkomende gronden van stoppende agrariërs op te kopen en te verpachten aan lokale bedrijven. Bij voorkeur wordt gewerkt met lokale investeerders en/of banken die het fonds financieren, waarbij wordt gezorgd dat de pachtprijzen voor lokale boeren betaalbaar zijn.

Waar?

In het hele gebied

Wie zijn belangrijk bij de uitvoering?

- Agrariërs
- Banken
- Gemeenten
- Vermogende particulieren
- Provincie
- Groenfonds

Te nemen stappen

- Inventarisatie stoppende boeren
- Interesseren van ondernemers
- Bevorderen van het realiseren van landgoederen
- Gebiedsorganisatie/samenwerking opzetten
- Businessplan maken
- Financiers aantrekken

Wanneer?

Met het uitvoeren van dit idee kan op korte termijn worden begonnen.

Kosten en opbrengsten

Landgoederen: Voor de realisatie van landgoederen zijn relatief weinig financiële middelen noodzakelijk, behalve om ervoor te zorgen dat het landgoed aan de Natuurschoonwet-eisen voldoet (bijvoorbeeld door voldoende aanwezigheid van bos, natuur en landschapselementen). Daartegenover staat een daling van de onroerend-goedbelasting en een bedrijf kan fiscaal-vriendelijk worden beëindigd en vererfd. Een nieuw landgoed biedt ook mogelijkheden voor de ontwikkeling van één of meerdere wooneenheden.

Gebiedsfonds: Afhankelijk van de hectares die vrijkomen, is een bedrag nodig om die te kunnen verwerven. Een inschatting is dat per ha.circa € 50.000,- nodig is. Door het verpachten van gronden vloeien inkomsten terug in het fonds. De pachtprijs in het gebied bedraagt ca € 600/ha/jaar (peildatum juni 2012).





2. LANDBOUWINNOVATIE: LOKAAL OPWEKKEN VAN ENERGIE EN EFFICIËNT GRONDSTOFGEBRUIK

RESULTAAT: De westrand is (meer) zelfvoorzienend in het opwekken van energie voor bewoners en bedrijven. Ook wordt op een duurzame manier omgegaan met grondstoffen.

Waarom dit idee?

Fossiele energie wordt duurder en grondstoffen schaarser. De westrand kan minder afhankelijk worden van stijgende energieprijzen door op grotere schaal alternatieve, lokale energiebronnen in te zetten en grondstoffen op slimme wijze te hergebruiken. Dit biedt ook milieuvoordelen.

Hoe?

- Gebruik maken van biomassa die vrijkomt bij natuur- en landschapsonderhoud, bijvoorbeeld door het hout te verwerken tot houtsnippers. De Agrarische Natuurvereniging (ANV) kan dit oppakken. Terreineigenaren kunnen vrijkomende biomassa door beheer en onderhoud voor dit doel aanwenden.
- Het plaatsen van zonnepanelen op (bedrijfs)gebouwen. Deze worden steeds rendabeler. In 2012 zet een groep van 15 bedrijven uit de streek al gezamenlijk stappen om zonnepanelen op hun daken aan te brengen. Een tweede tranche volgt, waarbij geprobeerd moet worden om zoveel mogelijk ondernemers en onroerend goedbezitters te interesseren om mee te doen.
- Energie opwekken met behulp van een mestvergister. Mestvergisting levert ook een bijdrage aan het verwerken van het huidige surplus aan mest. Als het wordt gecombi-



bineerd met bijvoorbeeld het verwerken van bermgras, draagt het ook bij aan de financiering van het landschapsonderhoud.

Voor duurzaam gebruik van grondstoffen zijn er de volgende mogelijkheden:

- Raffineren van een deel van meststoffen die vrijkomen bij de intensieve veehouderij. De dunne fractie van mest is te gebruiken als (kunst)meststof, en de dikke fractie als een ruige mest voor het bevorderen van bodemleven van natuurlijke graslanden en akkers.
- Het composteren van sloot- en bermmaaisel door individuele agrariërs of de ANV. Deze compost is goed bruikbaar voor het verhogen van organische stofgehalten in de zandgronden in het gebied.

Waar?

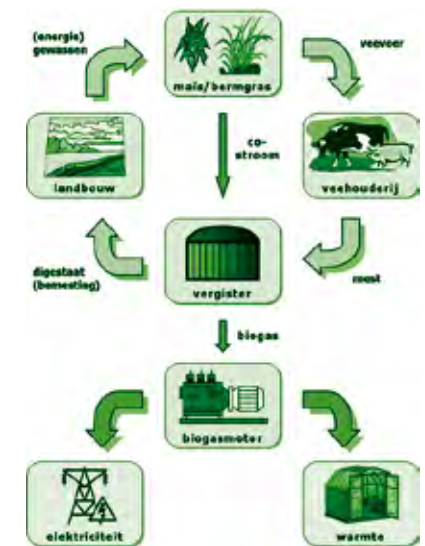
In het hele gebied

Wie belangrijk bij de uitvoering?

- ANV
- Individuele agrariërs
- Eigenaren landschapselementen
- Waterschap
- Natuurmonumenten
- Staatsbosbeheer
- Afvalverwerker (Twence)

Te nemen stappen

- Inventarisatie beschikbare grondstoffen en mogelijkheden
- Enthousiasmeren meer ondernemers voor mogelijkheden



Al aan de gang...

- Met 15 bedrijven in het gebied zijn afspraken gemaakt om in 2012 zonnepanelen te plaatsen.
- Een varkenshouder heeft plannen om een mestvergister in gebruik te nemen.
- Er is een landelijke branchevereniging voor organische reststoffen: www.bvoor.nl.



3. (BIOLOGISCHE) SCHARRELVARKENS; VOORBEELD VAN EXTENSIEVE LAND- BOUW MET STREEKPRODUCTEN

RESULTAAT: Een of meer varkensbedrijven met (biologische) varkens in de wei.

Waarom dit idee?

De huidige intensieve veehouderij levert geen bijdrage aan een aantrekkelijk landschap. Daarnaast heeft ze een weinig positief imago bij burgers.

Hoe?

- In plaats van intensieve, grootschalige varkenshouderij maken één of meer ondernemers de keuze om varkens in groepen te houden in weilanden met schuilgelegenheden. Deze manier van varkens houden vindt op relatief grote schaal plaats in Groot-Brittannië.
- Het (biologische) vlees van de scharrelvarkens kan worden vermarkt als Sallands streekproduct, bij voorkeur onder een label met andere streekproducten zoals Sallands Best.



Waar?

Aan de westelijke kant van het gebied zijn de beste mogelijkheden vanwege wetgeving rond Natura 2000 en stikstof die vooral dichtbij kwetsbare natuurgebieden beperkend is.

Wie zijn belangrijk bij de uitvoering?

- Agrariërs
- Gemeente
- Provincie (vanwege vergunningverlening)

Te nemen stappen

- Initiatief vanuit enthousiaste ondernemer
- Begeleiding vanuit provincie voor NB-wet vergunning (PAS)

Wanneer

Met het voorbereiden van dit idee kan op korte termijn worden begonnen, voor de realisatie is wel eerst duidelijkheid nodig over de mogelijkheden met betrekking tot ammoniak en natuurgebieden.



Elders al aan de gang...

- *In Heino zit al sinds geruime tijd een biologische varkensboer: www.ooveresch.nl*
- *Een mooi voorbeeld is het project 'Buitengewone Varkens' in Ambt Delden: www.buitengewonevarkens.nl*



4. STREEKPRODUCTEN, 'BERGWIJN EN BERGBIEFSTUK'

RESULTAAT: een serie streekproducten onder een Sallands of eigen label.

Waarom dit idee?

Verschillende bedrijven in het gebied en op de heuvelrug produceren producten van hoge kwaliteit. Er liggen kansen om deze producten te vermarkten als streekproducten. Op dit moment zijn er nog vrijwel geen streekproducten van de heuvelrug, terwijl de productie en verkoop van streekproducten een directe bijdrage aan de lokale economie kunnen leveren. De openstelling in weekenden of woensdagmiddagen van bijvoorbeeld (melk)veehouderijen, wijngaarden of waar de producten anders gemaakt worden, geven extra mogelijkheden voor recreatie. Bovendien is een mooie serie streekproducten onder een sterke merknaam een prima bijdrage om de streek (Salland) landelijk op de kaart zetten.

Hoe?

- Er is op dit moment vraag, onder meer vanuit lokale horecaondernemers, naar in eigen streek geproduceerde, authentieke producten, zowel de 'klassieke' als nieuwe. Het is dan ook interessant om de productiemogelijkheden te verkennen voor lokale wijn, scharrelvlees, bier van biologische akkers op de flank van de heuvelrug, bloemen van eigen bodem ('boeketten van het landgoed', eventueel zelfpluk), sappen en jam van lokaal geteelde bessen en aardbeien (ook zelfpluk), en voor lokale biologische groenten, waaronder wellicht asperges.



- De productie en de vermarkting van streekproducten vragen om samenwerking zowel binnen als buiten de westrand. Producenten kunnen verkennen hoe ze kunnen samenwerken met lokale horecaondernemers en detailhandel om gezamenlijk de producten te vermarkten. Het zou goed zijn om 'aanjagers' te hebben die er voor zorgen dat meer streekproducten worden geproduceerd en terecht komen in lokale supermarkten en gespecialiseerde winkels.
- De merknaam eventueel laten aansluiten bij het al functionerende label Sallands Best kan een goede zet zijn. Ook kan de ligging ten opzichte van de heuvelrug benut worden en tot aansprekende merknamen leiden zoals producten van de 'Sallandse bergen'.
- Het is waardevol om combinaties te maken met natuurbeheer. Bij de productie van honing(producten) ligt een combinatie met de aanleg van bloemrijke akkerranden voor de hand. Ook de productie van scharrelvlees laat zich combineren met natuurbeheer. Dit zorgt er ook voor dat de historische relatie tussen de heide op de heuvelrug en het aangrenzende landbouwgebied in ere kan worden hersteld.

Waar?

In het hele gebied.

Wie zijn belangrijk bij de uitvoering?

- Agrariërs
- ANV (Agrarische Natuurvereniging)
- LTO-Noord
- Nationaal Park (communicatie, pr)
- Sallands Bureau voor Toerisme
- Kamer van Koophandel

Te nemen stappen

- (Laten) verkennen van de markt voor diverse, ook 'vernieuwende' streekproducten
- Inventariseren welke mogelijke samenwerking er kan zijn tussen vragende en producerende ondernemers, horecaondernemers, van zowel bestaande als van potentiële streekproducten
- In kaart brengen hoe producenten de streekproducten op een effectieve manier in de markt kunnen zetten, waarbij aansluiting bij een bestaand label een van de mogelijkheden is

Wanneer?

Dit idee kan meteen opgepakt worden.

Al aan de gang..

- *Er zijn diverse bijenstallen in het gebied. Bij een ervan wordt al berghoning gemaakt.*
- *Diverse horecaondernemers geven aan dat er kansen zijn voor een oogstfeest.*
- *In Nieuw-Heeten biedt een kweker zelfpluk van aardbeien en bloemen aan.*



THEMA

Impulsen voor het landschap

Een belangrijke waarde van de westrand ligt in het relatief kleinschalige, agrarische landschap, dat vooral in het zuidelijk deel voorkomt. In het gebied rond Haarle liggen uitdagingen om de landschappelijke kwaliteit te vergroten. Hier zijn waardevolle elementen verdwenen of niet meer herkenbaar. Zo zijn de 'enken' alleen voor kenners te onderscheiden. Ook zijn veel weinig fraaie schuren aan het landschap toegevoegd.

Er zijn veel mogelijkheden geopperd om de kwaliteit van het landschap een impuls te geven. Om de samenhang tussen de initiatieven te vergroten is het zinvol een gezamenlijk 'gebiedsplan' op te stellen.



5. ZACHTERE OVERGANG TUSSEN LANDBOUWGEBIED EN NATIONAAL PARK

RESULTAAT: Er is een aantrekkelijke overgang tussen de westrand en het Nationaal Park die mensen verleidt van het ene naar het andere gebied te gaan. De routes en recreatieve voorzieningen spelen daarop in.

Waarom dit idee?

Op een aantal plaatsen bestaat er een harde grens tussen het Nationaal Park en de westrand die wordt gemarkeerd door een 'groene muur' van naaldbomen. Of andersom gezien: de eenvormige weilanden vormen een harde overgang vanuit de bossen van het Nationaal Park.

Hoe?

- De harde overgangen kunnen onder andere worden verzacht door inhammen in harde (naald)bosranden te maken. Er kan een zone met gevarieerde natuurlijke begroeiing gemaakt worden door enerzijds kap van bomen en anderzijds het creëren van een extensievere strook grasland met op verschillende plekken bomen. Zo ontstaat een aantrekkelijkere overgang die bewoners en bezoekers als het ware uitnodigt het Nationaal Park in of uit te gaan.
- De plekken sluiten zoveel mogelijk aan op bestaande wandel- en fietsroutes die de westrand en het Nationaal Park verbinden, of deze routes worden daarvoor aangevuld met nieuwe 'schakels'.
- Overgangen verzachten sluit aan bij de maatregel uit het beheerplan Natura 2000, om plaatselijk bos te vervangen door open gebied met heide, struwelen, bomen en bosjes.



- Natuurmonumenten wil in overleg met lokale boeren kijken waar meer samenwerking met hen mogelijk is bij het beheer van oude en nieuwe open plekken, afhankelijk van het natuurdoel.

Waar?

Plaatsen met een harde overgang tussen bos en westrand. Voorbeeld is de plek voorbij rijkschool Besten aan de Oude Deventerweg, en bij de Helhuizerweg in Rijssen-Holten.

Wie zijn belangrijk bij de uitvoering?

Nationaal Park, Staatsbosbeheer, Natuurmonumenten, agrariërs en andere grondeigenaren.

Te nemen stappen

- Inventarisatie van locaties met harde overgangen
- Per locatie samen met grondeigenaren de aanpak bepalen; waar en hoeveel kap bomen en aanplant bomen en struweel in grasland
- Stimuleren particuliere initiatieven om plaatselijk graslandbeheer te extensiveren.
- Bepalen en uitvoeren vervolfbeheer
- Waar nodig goede aansluiting op bestaande of nieuwe routes realiseren

Wanneer?

De voorbereidingen kunnen op korte termijn worden begonnen.

Kosten en opbrengsten

De kosten voor het kappen van bomen kunnen vaak worden gedekt uit de houtopbrengst. Voor de ontwikkeling van bomen en struiken in het grasland kan worden aangesloten bij de verwachte vergroeningsmaatregelen uit het nieuwe GLB (Gemeenschappelijk Landbouwbeleid), in het gebied Helhuizen bij het provinciale Subsidiestelsel Natuur en Landschap, of in de gemeente Rijssen bij de Groene Diensten.

Elders aan de gang...

- *Herstel landgoed Darthuizerberg en bosrandontwikkeling Leersum: verschillende harde bosranden zijn hier veranderd in geleidelijkere en vloeiendere overgangen van bos naar open terrein. Dit is plezierig voor zowel mensen (harmonieuzere natuur en recreatie) als dieren en planten (toegankelijkheid).*
- *Bij de Rovertsche Heide in Brabant wordt de komende jaren een natuurlijke overgang gemaakt tussen een open gebied met een ven en het aangrenzende bos op de dekzandrug.*



6. AAN DE SLAG MET GROENE DIENSTEN EN MET GLB

RESULTAAT: Een landschappelijk en ecologisch waardevol gebied dat bijdraagt aan de realisatie van de Ecologische Hoofdstructuur en Natura 2000-doelen en boeren de mogelijkheid biedt te voldoen aan eisen van het toekomstige Gemeenschappelijk landbouwbeleid (GLB).

Waarom dit idee?

In de vorige eeuw zijn veel landschapselementen uit de westrand verdwenen. In het nieuwe GLB (Gemeenschappelijk Landbouwbeleid) is het naar verwachting verplicht dat agrariërs een (nu nog onbekend) percentage van hun gronden inrichten en beheren om de natuur- en landschapswaarde weer te vergroten. Ook vanuit de zuivelindustrie wordt duurzaamheid en de daarbij behorende zorg voor natuur en landschap gestimuleerd.

Hoe?

- Er liggen kansen om meer te doen met agrarisch natuur- en landschapsbeheer, zoals de aanleg en onderhoud van houtwallen, bomenrijen, bloemrijke akkerranden, natuurlijke graslanden en ook graanteelt op de enken. Een ANV (Agrarische Natuurvereniging) kan dit soort werkzaamheden oppakken.
- Agrariërs kunnen in dit kader de al aanwezige landschapselementen opnemen in hun bedrijf en bloemrijke akker- en weideranden realiseren.
- Met dit soort initiatieven kunnen agrariërs voldoen aan de eisen van het GLB en in de westrand neemt de natuur- en landschapskwaliteit toe. Via deze weg is het mogelijk ook een substantieel deel van de ecologische verbindingzone tussen de heuvelrug en het Boetelerveld te realiseren.



- Randvoorwaarde voor een succesvolle uitvoering is dat er een organisatie is (bijvoorbeeld een Agrarische Natuurvereniging) die resultaatsafspraken maakt met de overheid, die de uitvoering door de streek coördineert en de kwaliteit waarborgt.

Waar?

In het hele plangebied. De beste mogelijkheden liggen vooralsnog in het deelgebied Helhuizen, waar vanuit het SNL (Subsidie Natuur- en Landschapsbeheer) nu al subsidiemogelijkheden voor agrarisch natuur- en landschapsbeheer bestaan. Daarnaast heeft de gemeente Rijssen-Holten al beleid voor agrariërs die Groene Diensten uitvoeren, zodat agrariërs in Rijssen-Holten ook buiten Helhuizen contracten voor groene diensten kunnen afsluiten.

Wie zijn belangrijk bij de uitvoering?

- Agrariërs
- Agrarische Natuurvereniging
- Provincie
- Gemeenten
- Stichting Groen-blauwe diensten Overijssel

Te nemen stappen

- Inventarisatie mogelijkheden (bestaande en potentiële landschapselementen, randen, overhoekjes, agrarisch te beheren natuur)
- Opstellen beleid voor Groene Diensten in gemeente Hellendoorn
- Peiling interesse bij agrariërs
- Opnemen van gekozen 'pakketten' in maatregelenpakket van gebiedsorganisatie
- Afsluiten overeenkomsten

Al aan de gang...

- *Rijssen-Holten is actief met Groen-blauwe diensten. Aanmelden kan nog tot eind 2012.*
- *Agrariërs verkennen de mogelijkheden voor een lokale ANV.*



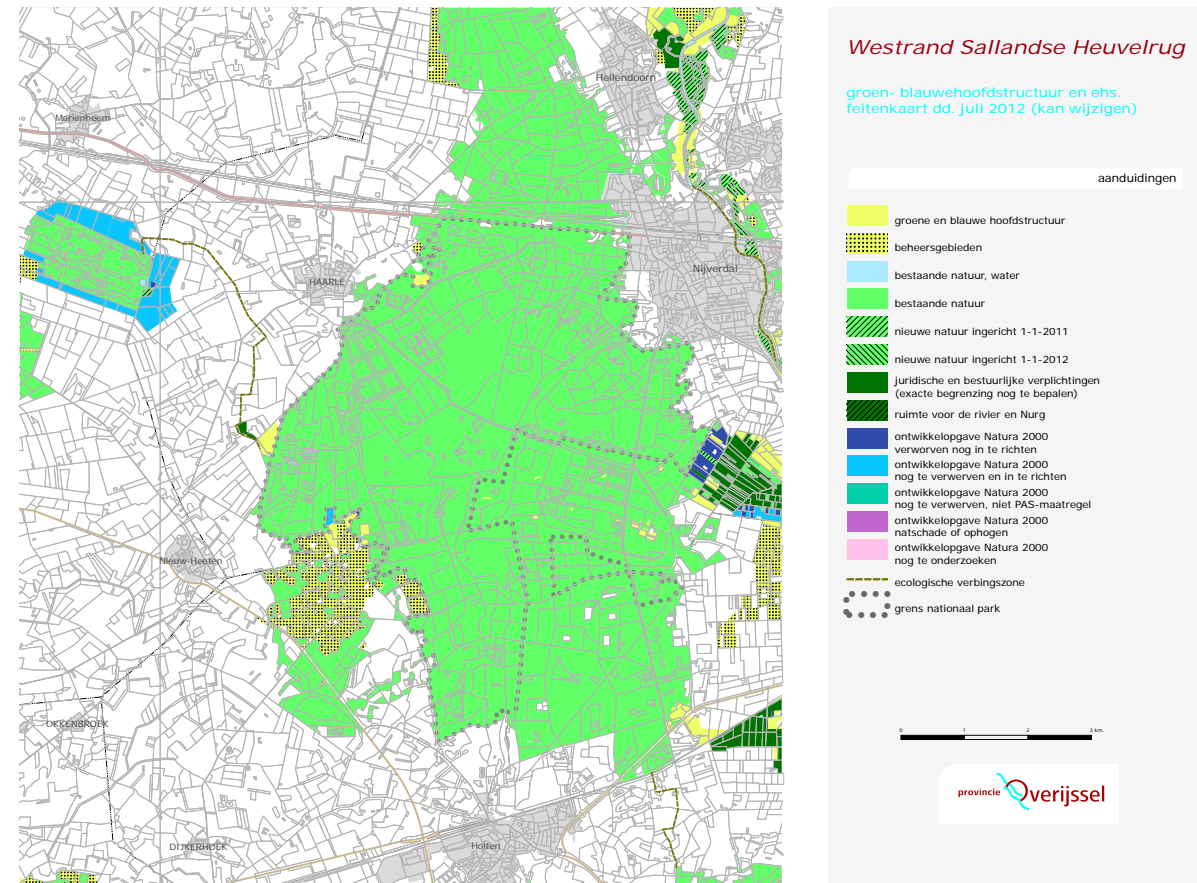


Wanneer?

Met de uitvoering van dit idee kan op korte termijn worden begonnen. In Rijssen-Holten zijn er nu al mogelijkheden voor Groene Diensten en de gemeente wil graag in 2012 al overeenkomsten afsluiten. Ook het SNL (Subsidie Natuur- en Landschapsbeheer) biedt op korte termijn kansen in het gebied Helhuizen. Voor de rest van het gebied moet er eerst duidelijkheid zijn over Groene Diensten in de gemeente Hellendoorn en het nieuwe GLB. Die duidelijkheid komt er mogelijk in 2014. Meer informatie: www.toekomstglb.nl.

Kosten en opbrengsten

De kosten zijn afhankelijk van het type landschapelement. Vergoedingen zijn of komen beschikbaar vanuit het SNL, Groene Diensten en, naar verwachting, het nieuwe GLB.



Bron: provincie Overijssel (kaartbeeld nog niet vastgesteld)



7. ERF-GOED: ONTWIKKELING VAN ERVEN

RESULTAAT: aansprekende erven en (voormalige) agrarische bedrijfsgebouwen in het gebied, met een blijvende economische functie.

Waarom dit idee?

Veel agrarische bedrijfsgebouwen zullen de komende tijd leeg komen te staan als boeren stoppen met hun bedrijf. Dit is een ontwikkeling die onverminderd doorzet. De bestaande rood-voor-rood-regeling biedt de mogelijkheid om de bedrijfsgebouwen te slopen en in ruil daarvoor een of meer woningen te bouwen. Toch staan er nog veel lege oude stallen in het gebied. Het zal positief bijdragen aan het landschap als deze stallen gesloopt kunnen worden óf een nieuwe functie krijgen met aanpassing van de gebouwen en erven.

Hoe?

- Naast het, voor de hand liggende, slopen van oude stallen zou voor karakteristieke boerderijen of agrarische bedrijfsgebouwen, in samenwerking met lokale makelaars, actief gezocht kunnen worden naar een alternatieve bestemming waarbij het totale samenstel van erf en bebouwing in stand blijft. Een alternatieve bestemming kan betekenen dat deze gebouwen worden hergebruikt voor een andere economische activiteit.
- De bestemmingsplannen bieden hiervoor mogelijkheden en ook de provinciale regeling 'Kwaliteitsimpuls groene omgeving' is hiervoor bedoeld.
- Een goede voorwaarde is om streekeigen erfbeplanting te gebruiken, ook bij bestaande agrarische bebouwing.

Waar?

Overall waar een karakteristiek erf aanwezig is of waar agrarische bebouwing vrijkomt. De meeste karakteristieke erven in het gebied liggen in de buurt van Holten.

Wie zijn belangrijk bij uitvoering?

- Eigenaren
- Gemeenten
- Ervenconsulent het Oversticht
- Makelaars

Te nemen stappen

- Inventarisatie (karakteristieke) erven
- Bevorderen sloop oude niet-karakteristieke stallen
- Inventarisatie wie kleine en middelgrote schuren wil slopen. Vanuit deze groep denktank vormen die nagaat welke rood-voor-roodinvulling kwaliteit en perspectief biedt.
- Benaderen en enthousiasmeren eigenaren over erfbeplanting
- Benaderen makelaars en accountants

Wanneer?

Met de uitvoering van dit idee kan meteen worden begonnen.

Kosten en opbrengsten

De opbrengsten zullen worden bepaald door de markt. Mogelijkheden voor nieuwe functies bestaan vooral in de zakelijke dienstverlening in combinaties van wonen en werken.



**ROOD
VOOR
ROOD**

Al aan de gang...

In Haarle en omgeving is op een aantal plaatsen VAB-beleid toegepast, zoals op de Poggenbeltweg (in een voormalige konijnenfokkerij zit nu een reclamebureau) en op de Raalterdijk (een boerderij is nu een bed&breakfast en groepsaccommodatie).



8. 'WILD FRUIT': AANPLANT VAN FRUIT BOMEN IN DE OPENBARE RUIMTE

RESULTAAT: op verschillende openbare locaties staan fruit-bomen waarvan iedereen vrij mag plukken.

Waarom dit idee?

In veel streken was het vroeger gebruikelijk dat in de omgeving van dorpen fruitbomen in wegbermen stonden waarvan iedereen letterlijk de vruchten kon plukken. In Midden- en Oost-Europa is dat in veel streken nog steeds het geval. Fruitbomen maken dat bewoners en bezoekers kunnen genieten van verse vruchten en noten. De nieuwe bomen verfraaien ook het landschap en versterken het vriendelijke en agrarische karakter van de westrand, waar bezoekers zich welkom weten.

Hoe?

- Nieuwe aanplant op plekken waar nieuwe bomen bijdragen aan kwaliteit van de plek of weg
- Adoptie van (nieuwe) fruitbomen door verenigingen, schoolklassen, particulieren
- Aansluiten bij de jaarlijkse boomplantdag in maart
- Het beste is te kiezen voor oude fruitboomrassen, die zijn fraaier en vragen om minder onderhoud

Waar?

Het aanplanten van fruit- en notenbomen is vooral op zijn plek rond de dorpskernen van Haarle en Nieuw-Heeten. Ook langs uitvalwegen en/of rond 'trekpleisters' zoals de kinderbeerderij en bezoekerscentrum de Pas en andere ingangen van het Nationaal Park.

Wie zijn belangrijk bij uitvoering?

- Gemeenten
- Landschap Overijssel
- Verenigingen, bewonersraden, particulieren, grondeigenaren

Te nemen stappen

- Inventariseren van geschikte locaties
- Opnemen in maatregelenpakket van gebiedsorganisatie
- Benaderen beheerders/grondeigenaren
- Aanplant fruitbomen

Wanneer?

Met de uitvoering van dit idee kan op korte termijn worden begonnen.

Kosten en opbrengsten

Aanleg 500 bomen: 10.000 euro

Jaarlijks beheer en onderhoud: afhankelijk van wie beheer op zich neemt, mogelijk landschapsvrijwilligers



Al aan de gang...

- *De gemeente Hellendoorn doet mee aan de jaarlijkse boomplantdag.*
- *In Haarle zijn langs de Meijerinksweg meerdere fruitbomen gepland.*



9. GRAANVELDEN OP DE FLANK VAN DE HEUVELRUG

RESULTAAT: Op de flank van de heuvelrug zijn wuivende graanvelden aanwezig met daarin kenmerkende soorten zoals korenbloemen en kamille.

Waarom dit idee?

Van oudsher nam de teelt van graan een belangrijke plaats in op enken aan de rand van de heuvelrug. De graanteelt is inmiddels grotendeels uit het gebied verdwenen. Graanvelden dragen bij de kwaliteit van het landschappelijk en aan biodiversiteit.

Hoe?

- De aanleg van nieuwe graanakkers met gerst, rogge, spelt, haver, boekweit en tarwe, samen met een natuurvriendelijk beheer levert weer het oude beeld op, dat door veel bewoners en toeristen zeer wordt gewaardeerd. Zeker als er ook typische akkerplanten als korenbloemen en kamille meegezaaid worden.
- Daarnaast leveren de akkers een bijdrage aan het leefgebied en de voedselvoorziening voor dieren van de heide op de heuvelrug, zoals insecten en vogels en daarmee aan de Natura 2000-doelen.
- Bedrijfeconomisch is deze teelt niet rendabel, aanvullende vergoedingen uit het SNL (Subsidie Natuur- en Landschapsbeheer) of als groene dienst zijn nodig om dit idee te realiseren. Ook zou een combinatie met de productie van streekproducten (brood, bier) kunnen worden gemaakt. De mindere opbrengst is misschien te compenseren door

dit soort streekproducten te maken waar wat meer voor betaald wordt. Graan levert ook een bijdrage aan het halen van natuurdoelstellingen (foerageergebied, extra plantensoorten) waarvoor financiële vergoedingen beschikbaar zijn.

Waar?

Op de enken en andere droge gronden op de heuvelrug.

Wie zijn belangrijk bij de uitvoering?

- Agrarische Natuurvereniging
- Boeren
- Staatsbosbeheer
- Natuurmonumenten
- Nationaal Park

Te nemen stappen

- Inventarisatie mogelijke percelen voor verbouw van graan
- Opnemen in maatregelenpakket van gebiedsorganisatie, Groene diensten en SNL
- Benaderen van eigenaren/gebruikers
- Bevorderen graanteelt

Wanneer?

Met de voorbereiding van dit idee kan op korte termijn worden begonnen, voor uitvoering zullen echter wel eerst financiële middelen via het SNL of via Groene Diensten moeten worden geregeld.



Al aan de gang...

Op meerdere plekken in het gebied zijn al graanvelden ingericht: op grond van Natuurmonumenten ten oosten van Haarle en op een es bij Hellendoorn. In plaats van mais verbouwt de eigenaar op deze es 25 jaar lang tarwe of rogge en heeft voor de mindere opbrengst een regeling getroffen in het kader van de rood-voor-rood-regeling.



10. LEESBAAR LANDSCHAP

RESULTAAT: Op verschillende plekken in het gebied zijn verhalen te lezen over het landschap, de bewoners en de historie.

Waarom dit idee?

'Leesbaar landschap' is een manier om bewoners en bezoekers te helpen het landschap heel bewust waar te nemen en te beleven. Uitgangspunt is dat via de verhalen achter een landschap, over haar bewoners, geschiedenis, natuur, bijzondere plekken enzovoorts meer betrokkenheid bij het landschap ontstaat. Dat zorgt voor meer inzet en draagvlak om de aanwezige natuur- en cultuurhistorische elementen te behouden of beschermen. Het 'vertellen' van de verhalen maakt het gebied ook aantrekkelijker voor bezoekers.

Hoe?

- In samenwerking met lokale (landschaps)kunstenaars kan naar mooie en verrassende vormen worden gezocht om verhalen te vertellen. Om over het landschap te vertellen kunnen heel goed digitale toepassingen worden ontwikkeld en ingezet (app's, bordjes en/of QR-codes).
- Langs de verschillende wandel- en fietsroutes, op parkeerplaatsen en bij karakteristieke plekken kunnen borden komen met verhalende informatie over deze plekken. Belangrijk is de informatieborden goed in te passen op de plek waar ze staan, om te voorkomen dat er te veel borden in het landschap komen te staan.



- Leesbaar landschap kan ook vorm krijgen door (wandel en fiets)excursies aan te bieden met gidsen die goed thuis zijn in natuur en cultuur van de westrand. Hierbij zijn arrangementen te maken met of tussen horecaondernemers en agrariërs met een Rust.nu of andere pleisterplekvoorziening.
- Het is zinvol te bekijken in hoeverre aangesloten kan worden bij het lopende initiatief voor een 'geo-park', een samenwerking van de Sallandse Heuvelrug, Noord Oost Twente en Terra Vita (Duitsland). In dit Duitse park komen bezoekers alles te weten over (de samenhang tussen) verschillende stuwwalcomplexen.

Voorzieningen voor Leesbaar landschap kunnen ook een tijdelijk karakter krijgen, bijvoorbeeld alleen in het zomerseizoen.

Waar?

Op alle plekken met (cultuur)historische, landschappelijk of agrarische waarden, zoals rond boerderij de Pas, de Oude Deventerweg, de molen en de enk van Haarle. Een ander voorbeeld is de Haarleveldweg nabij het sportcomplex, waar oude sporen van menselijke activiteiten aanwezig zijn.

Wie zijn belangrijk bij de uitvoering?

- Gemeenten
- Geopark (Terra Vita)
- Nationaal Park
- Plaatselijk Belang Haarle, Stichting Marke Haarle.
- Lokale kunstenaars
- Eigenaren interessante plekken

Te nemen stappen

- Inventarisatie interessante plekken en bestaande bebording
- Benaderen kunstenaars
- Benaderen grondeigenaren en lokale inhoudelijk betrokkenen
- Aanleg en aanpassen bebording

Wanneer?

Met de uitvoering van dit idee kan nu begonnen worden.

Al aan de gang..

Er is een kwartetspel in de maak voor een Leesbaar Landschap, naar aanleiding van een studie naar de geschiedenis van landgoederen op de Sallandse Heuvelrug.



THEMA

Verzilveren van kansen voor recreatie

De westrand wordt in vergelijking met het Nationaal Park nog maar weinig door recreanten bezocht. Er liggen echter volop mogelijkheden. De uitdaging is de bezoekers van het Nationaal Park te verleiden ook de westrand te gaan verkennen en langer in het gebied te blijven. Het vriendelijke, kleinschalige landschap is daarvoor aantrekkelijk genoeg, zeker als de bestaande recreatieve mogelijkheden worden aangevuld met lokale initiatieven die passen in het landschap.



11. (RECREATIE)WATER MET NATUURVRIENDELIJKE OEVERS

RESULTAAT: Kleinschalige waterpartijen met ecologische waarden waar bewoners en recreanten kunnen recreëren.

Waarom dit idee?

In het plangebied ontbreekt een plek met water om bij te recreëren: pootje te baden, te hengelen, misschien wat te zwemmen. Vanouds was de laagte bij de Koeweide een van de natste plekken in het gebied, maar de grondwaterstand is ook daar flink gedaald. Voor deze plek of de verschillende kwelplekken die in het gebied voorkomen, kan onderzocht worden of het natte karakter weer teruggebracht kan worden. Een plek om te vertoeven aan het water is een ideale aanvulling op de bestaande recreatiemogelijkheden in de westrand. Met de aanleg van natuurvriendelijke oevers biedt zo'n plek ook nieuwe ruimte voor flora en fauna. De plekken met water kunnen ook specifiek voor natuurontwikkeling ingericht worden, als kikkerpoel bijvoorbeeld.

Hoe?

- Als eerste dienen de hydrologische (on)mogelijkheden te worden onderzocht. De realisatie van water om te recreëren mag immers niet leiden tot verdroging van de omgeving. Ook is nog niet duidelijk of de grondwaterstanden in het gebied hoog genoeg zijn. Afhankelijk van de grondwatersituatie kan het water meer of minder diep worden.
- Het zou mooi zijn als er een verbinding tussen een plek met water en andere bestaande recreatievoorzieningen komt, zoals de kinderboerderij (bijvoorbeeld via een 'blotevoetenpad'). Bij mooi weer levert die combinatie een mooie kans voor een compleet dagje uit.



Waar?

Op diverse plekken met kwel en bij de laagte ten zuiden van de Koeweideweg.

Wie zijn belangrijk bij de uitvoering?

- Grondeigenaren
- Waterschap
- Gemeente
- Provincie
- Recreatieondernemer

Te nemen stappen

- Onderzoek naar grondwaterstanden, potentiële locaties e.d.
- Initiatief door enthousiaste ondernemer
- Benaderen grondeigenaren potentiële locatie
- Beleidsruimte en vergunningen beschikbaar maken door provincie en gemeente

Wanneer?

Met het vooronderzoek kan op korte termijn worden begonnen, of uitvoering kansrijk is hangt van de resultaten van het vooronderzoek af.

Kosten en opbrengsten

De kosten voor een eerste hydrologisch onderzoek bedragen maximaal ca. € 10.000,-. Afhankelijk daarvan kan worden bepaald of uitvoering kansrijk is.

Elders aan de gang...

In het Springendal bij Vasse is het water weer teruggebracht op voormalige maisakkers; nu komen er bijzondere planten- en diersoorten voor.



12. KLEINSCHALIGE SPEEL- EN STRUIN PLEKKEN

RESULTAAT: Een of twee buitenspeelplekken aan de rand van het Nationaal Park.

Waarom dit idee?

Het Speelbos nabij het bezoekerscentrum van het Nationaal Park in Holten is een populaire plek voor kinderen uit de omgeving en bezoekers van het park. Zo'n natuurlijke speelplek ontbreekt nog in de westrand. De aanleg kan de recreatiedruk op de voorzieningen in het Nationaal Park helpen verminderen.

Hoe?

- Voorstel is om extra speelplek(ken) in te richten waar kinderen kunnen genieten van wat er in een bosrijke omgeving te ontdekken valt. De plek wordt ingericht met een aantal simpele, natuurlijke attributen en misschien ook een waterelement. Daarmee onderscheidt de nieuwe plek zich ook beter van de bestaande speelplekken en de kinderboerderij.
- Vanaf de speelplekken kan een korte (kinder)wandelroute worden aangelegd die het Nationaal Park in leidt. Er is eventueel ruimte voor een kleine (mobiele)uitspanning/horeca in de zomer.

Waar?

Natuurmonumenten werkt al aan een 'verwonderplek' bij Haarle. Mogelijk is er ruimte voor uitbreiding, of in de toekomst voor een speelplek bij De Pas, in samenwerking met lokale partijen (en financiering). Ook particuliere grondeigenaren kunnen initiatieven voor de inrichting van speelplekken nemen.

Wie zijn belangrijk bij de uitvoering?

- Gemeenten
- Natuurmonumenten / Staatsbosbeheer
- Grondeigenaren
- Basisscholen

Te nemen stappen

- Inventariseren geschikte locatie
- Vinden/aanwijzen trekker (gemeente, Staatsbosbeheer, Natuurmonumenten, ondernemer)
- Ontwikkelen speelplek in samenwerking met scholen

Wanneer?

De verkenning van mogelijkheden (voor locatie, partners) kan nu al starten.



Al aan de gang...

- *Natuurmonumenten heeft een Verwonderplek in de buurt van Haarle gerealiseerd.*
- *Het Leerbos Daantje Das bij Holten trekt veel bezoekers.*



13. BOERDERIJ DE PAS ALS ONTMOETINGSPLEK

RESULTAAT: Boerderij de Pas is een aantrekkelijke pleisterplaats, op de grens tussen westrand en Nationaal Park, aan de rand van Haarle, en vormt de verbinding tussen Haarle en het Nationaal Park.

Waarom dit idee?

Tegenover informatieschuur de Pas staat een boerderij van Natuurmonumenten, op een historische plek bij een samenloop van zes wegen waar vroeger een herberg stond. Boerderij de Pas komt in 2013 vrij, en dat biedt kansen voor nieuwe ontwikkelingen. De ontwikkeling van deze locatie kan de Pas tot een nog betere poort van het Nationaal Park maken.

Hoe?

- De ontwikkeling van Boerderij de Pas en haar directe omgeving biedt kansen om bezoekers van het Nationaal Park te verleiden ook de westrand te bezoeken. Zij kunnen hier ook informatie krijgen over voorzieningen en bezienswaardigheden in zowel het Nationaal Park als de westrand.
- De Pas kan, eventueel met een horecafunctie, voor inwoners van Haarle en omgeving een interessante tussenstop zijn op de ommetjes in het gebied. De boerderij kan eveneens een sociale functie krijgen door de ruimtes voor sociaal-culturele activiteiten te gebruiken.
- De nieuwe pleisterplaats zou niet alleen een ontmoetings- en informatiepunt voor bewoners en bezoekers moeten zijn, maar vooral een plek waar het Nationaal Park en westrand met elkaar verbonden worden en uitwisseling plaats kan vinden.



Waar?

Boerderij de Pas

Wie zijn belangrijk bij de uitvoering?

- Natuurmonumenten
- Lokale (horeca)-ondernemer / ondernemersvereniging Haarle (HOV)
- Nationaal Park
- Gemeente Hellendoorn
- Plaatselijk Belang Haarle / bewoners

Te nemen stappen

- Na beschikbaar komen van de boerderij herontwikkelen locatie door eigenaar en eventueel ondernemer.
- Bij ontwikkelen locatie samen optrekken met bijvoorbeeld gemeente Hellendoorn, sociaal-culturele organisaties, Plaatselijk Belang Haarle, ondernemersvereniging Haarle (HOV) etcetera.

Wanneer?

Boerderij de Pas komt in 2013 vrij, vanaf dat moment kan gewerkt worden aan de nieuwe ontwikkeling.

Elders aan de gang...

In het Nationaal Park Dwingelderveld ligt het theehuis Anserdennen, dat een mooie uitvalsbasis is voor wandel- en fietsroutes in en rond het park.



14. VERBONDEN ROUTES

RESULTAAT: Ontbrekende schakels in de routes zijn aangevuld, vanuit de dorpen zijn ommetjes te maken, (cultuur)historische elementen zijn door routes met elkaar verbonden, de dorpen en het Nationaal Park zijn beter verbonden. Er zijn nieuwe themaroutes met het accent op het beleven van de westrand.

Waarom dit idee?

In de Westrand ligt het Fietsroutenetwerk en het Wandelnetwerk dat in 2013 ook zal gaan aansluiten op geheel Salland. Ook voor paardrijden is er een ruiterroutenetwerk. In sommige routes ontbreken nog enkele schakels. Voor bezoekers van het Nationaal Park ligt het op dit moment niet zo voor de hand om de omliggende dorpen te bezoeken. Dat is een gemiste kans. Recreanten vragen ook steeds vaker om activiteiten waarmee ze een gebied op een actieve manier kunnen verkennen en beleven. Een aanvullend aanbod aan fiets, wandel en ruiterroutes kan hierin voorzien.

Hoe?

- Vanuit Haarle bestaat al lang de wens voor een veilige fiets- en wandelverbinding met de Pas en het Nationaal Park, en voor een wandelroute langs de watergangen ten noorden van Haarle waar nu geen doorgaand rondje te lopen is. Ook de aansluiting van de Paltheweg en de Toeristenweg vraagt om een aanvulling.
- Het uitbreiden van de bestaande fiets- en wandelroutes met aftakkingen naar de dorpen, met name naar Haarle, verbinden het park beter met de omgeving. Met eenvoudige aanpassingen kunnen bestaande (en nieuwe) routes worden verbeterd, bijvoorbeeld door de aanleg van overstapjes bij hekken en afrasteringen.
- Nieuwe routes: aanleg van een 'blotevoetenpad' bijvoorbeeld bij de kinderboerderij, een camping of in de buurt van de Pas. Een ontdekkingstocht voor volwassenen en kinderen



rond verhalen achter namen in het gebied (omgeving Helhuizen). Een smaakwandelroute langs verschillende verkooppunten met streekproducten, die de huidige, populaire fietssmaakroute aanvult. Een Liberation-route vanuit WT4-gemeenten (Gemeenten Twenterand) langs plekken die een verhaal uit de Tweede Wereldoorlog met zich meedragen.

Waar?

In het hele plangebied. Een concrete locatie in de omgeving van Haarle is een groene verbinding te maken naar de heuvelrug vanaf de zorgboerderij aan de Bathemerweg, zodat voor cliënten een ommetje te maken is. Andere suggesties zijn aanvullende wandelpaden van de Molenweg naar de Pas, van de Stationsweg naar Meijerinksweg langs de vleermuizenkelder, en de uitbreiding van het struinpad naar het Rondje Haarle.

Wie zijn belangrijk bij de uitvoering?

- VVV
- Sallands Bureau voor Toerisme
- Gemeenten
- Nationaal Park
- Recreatie-ondernemers
- Agrariërs
- Haarles belang, Stichting de Marke e.d.

Te nemen stappen

- Inventarisatie bestaande routes en benoemen 'gaten' en wensen
- Verder uitwerken van potentiële routes voor thema's
- Benaderen en prikkelen grondeigenaren en lokale inhoudelijk betrokkenen
- Aanleg en aanpassen routes

Wanneer?

Met de uitvoering van deze ideeën kan op korte termijn worden begonnen.

Al aan de gang...

- *Twee studenten ontwikkelen een route die wandelaars laat kennismaken met de impact van de Tweede Wereldoorlog op de streek.*
- *Rijssen-Holten won met de Wandelroute Holterberg 2012 de publieksprijs voor 'Wandelgemeente van het jaar'. De route is te verkrijgen via de vvv Rijssen-Holten.*
- *Het Nationaal Park wil een meerdaagse wandeling maken langs en over de 26 bergen en belten van de heuvelrug.*



THEMA **Elkaar versterken en inspireren**

Er is winst te halen als partijen in de westrand tijdig en goed met elkaar samenwerken. Door de handen in één te slaan kunnen verschillende sectoren elkaar versterken bij de uitvoering van plannen en projecten.

Daarbij moet niet steeds naar een ander worden gekeken, of worden afgewacht tot de overheid wat regelt; iedereen kan zelf aan de slag. Twee ideeën om de samenwerking in de westrand op een meer structurele wijze vorm te geven.



15. AGRARISCHE NATUURVERENIGING-PLUS

RESULTAAT: De ANV (Agrarische Natuurvereniging) ontwikkelt zich tot een gebiedsorganisatie die projecten op het gebied van landbouw, natuur, landschap en water in het gebied stimuleert en coördineert. Ze doet dat binnen de eigen gemeentegrenzen of voor een groter gebied.

Waarom dit idee?

De landelijke en provinciale beleidsdoelen rond het Gemeenschappelijke Landbouwbeleid (GLB), de Groene en blauwe diensten en de EHS (Ecologische Hoofdstructuur) moeten uiteindelijk in de praktijk worden uitgevoerd. Door de verantwoordelijkheid voor het halen van landelijke en provinciale beleidsdoelen zelf in de streek op te pakken, zorgt dat voor meer betrokkenheid en beperking van administratieve lasten.

Hoe?

- De ANV moet afspraken maken met overheden over de in het gebied te behalen resultaten. Zij maakt vervolgens individueel afspraken met grondeigenaren en gebruikers over de maatregelen die zij moeten uitvoeren. Het is de verantwoordelijkheid van de ANV om te zorgen voor kwaliteitsborging en controle van de uitvoering. Het certificeren van deelnemers kan daarvoor mogelijke goede handvatten bieden.
- Centrale sturing door de overheid wordt met de ANV vervangen door zelfsturing in het gebied. Dit sluit goed aan bij het nieuwe Europese landbouwbeleid (GLB), waarin collectieven een belangrijke uitvoerende rol kunnen krijgen. Door bijvoorbeeld het collectief inzetten van de verplichte 'ecologische braak' kunnen op gebiedsniveau efficiënter, hogere waarden worden gerealiseerd dan op individueel niveau. Ook kan zo

meer rekening worden gehouden met de karakteristieken van de verschillende agrarische bedrijven. Niet iedere agrariër hoeft dezelfde maatregelen te nemen, als het totale doel op gebiedsniveau maar wordt gerealiseerd.

- De ANV kan ook betekenis hebben bij compostering van groenafval, bermen maaien langs plattelandswegen en het bij elkaar brengen van vraag en aanbod van werk in landschaps- en natuurbeheer, of bij het inzetten van Landschapsploegen.

Waar?

In het hele gebied.

Wie zijn belangrijk bij de uitvoering?

- ANV
- Agrariërs en andere grondgebruikers in het buitengebied
- Gemeenten
- Landschap Overijssel
- Nationaal Park
- Provincie

Te nemen stappen

- Opzetten organisatie / professionaliseren ANV
- Werven leden

Wanneer?

Met de uitvoering van dit idee kan zo snel mogelijk begonnen worden, de ANV is volop in ontwikkeling en kan op dit idee anticiperen.



Elders aan de gang...

Er zijn in Nederland al circa 130 Agrarische Natuurverenigingen actief, zoals:

- ANOG, Oost-Groningen
- ANV West Friesland
- Water, land en dijken, Noord-Holland
- D'n Haneker, Alblasserwaard-Vijfheerenlanden



16. SAMEN STERKER!

RESULTAAT: Een plek waar ondernemers en initiatiefnemers elkaar kunnen vinden, elkaar kunnen inspireren en versterken door samenwerking aan te gaan. Dit kan via een (gebieds)website/portaal, bijeenkomsten (een halfjaarlijkse borrel) of een nieuwsbrief.

Waarom dit idee?

De verschillende ondernemers (recreatief en agrarisch) en andere initiatiefnemers (bewoners, natuurorganisaties e.d.) ondernemen op dit moment vaak wel individueel stappen, maar weten elkaar niet altijd goed te vinden. Hierdoor worden kansen gemist.

Hoe?

- Een 'lokaal netwerk' voor de westrand kan de functie vervullen om kennis uit te wisselen en elkaar door te verwijzen naar faciliteiten van de streek en van landelijke en provinciale organisaties. Een goed instrument hiervoor is een westrand-website als digitale toegangspoort tot de verschillende deelnemende partijen. Zo'n netwerk maakt het mogelijk om gezamenlijk initiatieven en arrangementen te ontwikkelen en collectief activiteiten aan te bieden, bijvoorbeeld via een 'Sallandpas'. Daarbij is het zaak breder te kijken dan alleen naar de westrand. Een goede afstemming met het Nationaal Park en de rest van Salland is essentieel.
- Het netwerk kan ook het initiatief nemen om een gezamenlijk gebiedsplan op te stellen, met een samenhangende visie op de ontwikkeling van het gebied.
- In Holten is de Stichting Evenementen Holten actief met het organiseren van arrangementen en evenementen. Het zou goed zijn daar contact mee te zoeken.

Waar?

Gehele gebied

Wie zijn belangrijk bij de uitvoering?

- Recreatieondernemers
- (Verbrede) Landbouwondernemers
- Nationaal Park
- Gemeenten
- 'Initiatiefnemers' (bijvoorbeeld van evenementen)
- Sallands Bureau voor Toerisme

Te nemen stappen

- Samen met partijen de gewenste vorm bepalen (bv. website, bijeenkomsten, nieuwsbrieven)
- De gekozen vorm uitwerken en uitvoeren: partijen bij elkaar brengen
- Arrangementen e.d. vormgeven en uitvoeren

Wanneer?

Met de voorbereidingen van dit idee kan op korte termijn worden begonnen. De daadwerkelijke realisatie zal wat langer tijd kosten, en ook 'onderhoud' vergen.



Al aan de gang..

Stichting Evenementen Holten in Holten.



MOGELIJKHEDEN VOOR UITVOERING

Financieringsmogelijkheden

Om uitvoering van projectideeën te stimuleren zijn er verschillende mogelijkheden. Grote subsidies vanuit de overheid zijn komende jaren niet aan de orde. Wel heeft de gemeente Rijssen-Holtten budget beschikbaar voor uitvoering van groene diensten. Het nieuwe Europese landbouwbeleid (GLB), waarover op dit moment nog wordt onderhandeld, zal een belangrijk financieel sturingsinstrument worden voor de landschappelijke kwaliteit, in grote lijnen komt het er op neer dat agrariërs alleen nog landbouwsubsidies krijgen als ze in hun bedrijf bijdragen aan de landschappelijke en natuurkwaliteit. In de praktijk betekent dit, dat zij een deel van hun gronden moeten inzetten voor natuur en landschap. Als ieder dat voor zich doet, zal de waarde daarvan lager zijn, dan wanneer dat gecoördineerd wordt gedaan en er een gezamenlijke visie is op de gewenste ontwikkeling. Daarnaast biedt het GLB mogelijkheden om als collectief afspraken te maken en de uitvoering daarvan zelf te sturen.

Andere mogelijkheden

Behalve financiële ruimte kunnen gemeenten ook beleidsruimte bieden. Een belangrijk kader daarbij is de provinciale Kwaliteitsimpuls Groene Omgeving. In principe is er ruimte voor nieuwe projecten in het buitengebied (bijvoorbeeld agrarische bedrijfspercelen, woningen, landgoederen en recreatieve complexen), maar daartegenover staat dat er geïnvesteerd moet worden in de ontwikkeling van de kwaliteit van het buitengebied. Ontwikkelingsruimte en kwaliteitsprestatie moeten in evenwicht zijn. Gemeenten moeten bepalen hoe groot deze investering in de kwaliteit moet zijn. In het algemeen geldt: hoe groter de ontwikkeling, hoe groter de investering in ruimtelijke kwaliteit, maar er zijn geen objectieve criteria voor opgesteld.

Voor de westrand geldt dat de investeringen moeten bijdragen aan de kwaliteiten van het gebied zoals die hierboven zijn beschreven.

Organiseren

Het opzetten van een gebiedsorganisatie is de meest praktische manier om uitvoering van projecten te stimuleren. In eerste instantie kan de aandacht vooral gericht zijn op de uitvoering van groene diensten en het natuur- en landschapsbeheer binnen het GLB, maar in de toekomst zou zo'n organisatie ook kunnen functioneren als loket voor ondernemers en particulieren met plannen in de westrand. Initiatiefnemers kunnen worden begeleid bij de vormgeving van hun plannen zodat deze een bijdrage leveren aan de gewenste ontwikkeling van de westrand en bij de eventueel te doorlopen vergunningtrajecten. De bestaande ANV kan de basis vormen voor zo'n gebiedsorganisatie, maar zal dan wel moeten worden geprofessionaliseerd en de doelstellingen moeten worden verbreed. Samenwerking tussen de gemeenten, de ANV, Landschap Overijssel en het Nationaal Park is daarvoor nodig. Ook Stichting Evenementen Holtten zou daarbij moeten worden betrokken.

Bijlage 1

VAN GEDACHTEN WISSELEN..? CONTACTGEGEVENS

Wilt u aan de slag met een idee uit dit boek, of heeft u een eigen initiatief dat misschien goed past in de gewenste ontwikkelingsrichting van de westrand? Wilt u graag eens met iemand van gedachten wisselen over de haalbaarheid, over het voor elkaar krijgen van vergunningen of financiën? Hieronder vindt u de namen van mensen die u mogelijk van dienst kunnen zijn. Aarzel niet om contact op te nemen. Met elkaar maken we de streek mooier en sterker.

Gemeente Hellendoorn
Harro Meijer
T 0548-630557
E h.meijer@hellendoorn.nl

Nationaal Park Sallandse Heuvelrug
Herman Reimerink
T 038- 4998587
E HGA.Reimerink@overijssel.nl

Gemeente Rijssen Holten
Ronald van der Veen
T 0548- 854434
E r.vanderveen@rijssen-holten

Natuurmonumenten
MARIKE van der PAAUW
T 0529-469910
E m.vanderpauw@natuurmonumenten.nl

LTO Noord
John Hutten
T 06 - 10563335

Gebiedscoördinatoren
Gerrit Slagman
T 06-13488447
E gslagman@stimuland.nl

Sallands Bureau voor Toerisme
Thea Huisman
T 0570-600029
E t.Huisman@sallandnatuurlijkgestvrij.nl

Joop Rensen
T 0529-478180
E jrensen@stimuland.nl

ANV Land&Schap
Richard Neurink
Gravenlandweg 7
7675 TB Bruinehaar
T 06-25271695

Bijlage 2

OVERZICHT VAN ALLE GEOPPERDE IDEEËN IN DE WERKSESSIES EN OP DE IDEEËN- AVOND IN DE SALLANDHOEVE

Landschap / inrichting / cultuurhistorie

- 'Ruilverkaveling' van bos en natuur om landgoederen mogelijk te maken
- Actieve groep vrijwilligers betrekken bij beheer buitengebied.
- Herbouw molen Haarle aan Molenweg
- Meer vreemde grazers: lama's, bijzondere koeien
- Sociale functie van natuur in combinatie met natuurbeheer en onderhoud landschapselementen
- Nieuwe open natuur met eikenlanen op kruising Oude Deventerweg/Bathemerweg, i.p.v. zandopslag
- Tracé Ecologische verbindingzone Nationaal Park naar Boetelerveld nog goed bepalen
- Herstel historisch landschap; kleinschalig maken, poelen, recreatief interessanter
- Verbindingszone tussen Espeloërbos naar Holterberg met kleinschalig landschap

Landbouw

- Innovatie: mestriffinage; mest scheiden
- Samenwerken met waterschap bij het composteren van maaisel)
- Voorlichting over het gevaar van loslopende honden in de landbouw d.m.v. goede infoborden bij routes (i.p.v. alleen 'verboden toegang')

Agrarische natuur (groene diensten)

- Bermbeheer: verschralen (door boeren)
- Stimuleren grasland, vogelweide, kruidenweide
- Weidevogelbeheer (wulpen) (o.a. dikke fractie inzetten)
- 'Vluchtheuvels' voor dieren in landbouwpercelen
- Kwelvensters inventariseren voor natuurontwikkeling /kikkerpoelen op natte plekken
- Compost en houtuitruil om bodemleven te verbeteren, Staatsbosbeheer / Natuurmonumenten hout versnipperen, weer terug tot compost (snippers)
- Stimuleren landschapsschoon: erfbeplanting, hekken, hooiberg, nieuwe stallen
- Natuur schaapskudde Haarle Nijverdal. De schapen zijn er nu nog geld en terrein!

Verbrede landbouw

- Kruiden, oud Hollandse groenten, 'vergeten planten', pluktuin
- Cultuurhistorische landbouw/oude akkers voorbeeld: Oude Deventerweg aan noordkant Haarle
- Proeverij in historische boerderij
- Landgoedvorming op locaties van gestopte/stoppende boeren met behoud landbouwfunctie
- Landbouweducatie voor scholen (LTO is hier ook mee bezig)
- Zorgboerderij met kassen: 'Kom in de kas'
- Natuurderij

Water

- Beekherstel: eerste stuk Soestwetering natuurlijk maken, met kwelnatuur
- Herprofileren watergangen: water langer vasthouden / overlaten
- Fase 3 watertoevoerplan Luttenberg realiseren

Recreatie

- Bijzondere nieuwe overnachtingslocatie; boomhut/mooie boerderijkamer
- Paardenhotel
- Bijzonder overnachten: tipi tenten / meer B&B mogelijkheden / paardenhotel / doelgroepencamping
- Grootschalige dagrecreatie op een punt waardoor er rust en ruimte ontstaat in de rest van de Heuvelrug (bijvoorbeeld een 'airstrip' met elk weekend sport- en spel activiteiten)
- Golfbaan Espeloo (gaat niet door) wel interessant idee
- Culturele trekpleister in Holten: Kunstmuseum. Duurzame landschappelijk ingepaste architectuur (Dik Wessels of Rijssense bouwers) met beeldentuin/park/bos. Scheringa-collectie van Hans Melchers en gemeentelijke Nagelhoutcollectie. Aansluitend kunst- en of sprookjesroute met op bijzondere dagen extra activiteiten.
- Tokkelbaan en/of kabelbaan; rodelbaan bij bult; uitzichttoren bij Koeweide op heuvelrug
- Klimwoud/klimbos aanleggen: het bos uit een ander perspectief
- Diversiteit in aanbod: niet alleen goedkoop, maar ook hoogwaardig toerisme, en seizoensrecreatie
- Sociale media inzetten voor ad-hoc activiteiten (bijv. heikikkerexcursie)
- Centrum zeldzame huisdierrassen verder benutten
- Wellness bij Nieuw-Heeten
- Meer groene evenementen zoals trekker rijden, grasmaaierrace, oogst- of bloemenfestival, natuurfestival, ruiteroptocht in klederdracht, paasvuur Espelo

Routestructuren

- Bewegwijzering verbeteren
- Oude wandelpaden of kerkepaden herstellen
- Overstaphekken voor wandelaars over prikkeldraad
- Wandelpaden rond Haarle: Molenweg naar de Pas / Stationsweg naar Meijerinksweg langs de vleermuizenkelder Haarle via onderhoudspaden waterschap / zorgboerderij Bathemerweg + houtsingels richting NP / boerderijen Bathemerweg richting NP / uitbreiden struinpadi naar route rondje Haarle, wandelen over schouwspaden Waterschap Salland
- Fietspaden: Koeweideweg naar Espelo / langs Poggenbeltweg en Molenweg / Boetelerveld-sprengenberg / rondom Haarle: Raamsweg langs Roeterdink naar Hasselbachweg vergelijkbaar Achterhoek / verlengen Achterhoekseweg / Vagevuurseweg langs bosrand naar parkeerplaats Helhuizen > maakt samen met wat er al is mooi fietsrondje
- Rolstoelpad rond de Pas

- Hondenloopgebied / uitlaat-wandelroute aanleggen bij dorpskernen
- 'Groene'-route met mogelijkheden voor elektrische tuk-tuks, scootmobiel etc.
- Mountainbikeroutes van NP doortrekken in landbouwgebied westrand
- Frisbee golf route
- Rondtrekken: te voet / paard / ezel over en rond de bergen
- Trimbaan

Natuur(beheer)

- Natte natuur maken tussen Bathemerweg en Poggenbeltweg achter Twiegbos
- Nieuwe wildernis waar de mens niet komt
- Verder ontwikkelen omgeving Zuidbroek: verbinden met Heidebloem (aanleg herdenkingsbos)
- Vogelkijkplekken
- Natuurmonumenten / Staatsbosbeheer: natuurbeheer in goed overleg en uitwisseling met alle partijen uitvoeren
- Goed wildbeheer/jacht

Samenwerken

- Gebied beter presenteren: gezamenlijke aanpak, bij binnenkomst, ervaar platteland: zet deuren open
- Samen richting geven aan ontwikkelingen: een mate van regie, maar wel eigen initiatief
- Samenwerkingen zoeken: Heidewerkgroep / Bosgroep / Stichting Sallands Erfgoed onderhouden / Duurzaam Holten
- Arrangementen rond zingeving, verhalen, wandelen, rust, overnachten
- Financieel economische dragers: creatieve terugverdienstructuur: recreatie als inkomsten voor landschap/natuurbeheer door mensen uit de buurt. / Deel toeristen-belasting naar omgeving.

Overig

- Bijenhouders in het hele gebied; ook jongeren stimuleren imker te worden.
- Vlinder- of bijentuin/park
- Paarden/pony's inzetten voor zorg
- Anders bouwen in buitengebied: energievriendelijk bouwen: Earthship a la Olst / ecowijk / aardwoningen
- Lawaaierecreatie verplaatsen naar N35
- Creëren nieuwe tradities, zoals indertijd de Paasboakens. Oude tradities in ere herstellen
- Ecologisch handboek Sallandse Heuvelrug (eetbare)planten, bomen, dieren met locaties
- Ecologische tuinen
- Floriade 2022
- Herinneringsbos ontwikkelen in Zuidbroek / natuurbegraafplaats

Colofon

Dit inspiratieboek kwam tot stand op verzoek van het Overlegorgaan van het Nationaal Park De Sallandse Heuvelrug, onder begeleiding van een projectgroep met de volgende samenstelling:

Nynke Bosma, Natuurmonumenten (projectleider)

Harro Meijer, gemeente Hellendoorn

Ronald van der Veen, gemeente Rijssen-Holten

Herman Reimerink, Nationaal Park De Sallandse Heuvelrug.

Uitvoering en productie

Aequator Groen & Ruimte en Communicatiebureau de Lynx

Vormgeving

Communicatiebureau de Lynx

Fotoverantwoording

Hennie Bouwhuis (pag 6; pag 31; pag 59)

Johan ten Dam (pag 11 boven; pag 30 rechts; pag 38 links, pag 50 rechts; pag 54)

Nationaal Park De Sallandse Heuvelrug (pag 11 onder; pag 46; pag 50 links)

Fibronot.nl (pag 21)

Buitengewone varkens (pag 22)

Anneke van Mispelaar (pag 24)

BB De Kleine kolonel (pag 34 links)

Eljee (pag 36 links)

Overige foto's zijn van Communicatiebureau de Lynx, Aequator Groen & Ruimte, en de Taskforce Multifunctionele Landbouw.

September 2012

Druk

Control Media, Raalte

Oplage: 750

Aan de inhoud van dit boek kunnen geen rechten worden ontleend.

In dit boekje vindt u zestien ideeën voor 'de westrand', het landbouwgebied westelijk van het Nationaal Park De Sallandse Heuvelrug. Het zijn suggesties vanuit het gebied zelf om de westrand mooier en (economisch) sterker te maken. Ze laten ook zien waar kansen liggen voor een intensievere samenwerking met het Nationaal Park.

