

# Integraal Realisatieprogramma 2010- 2011

## CJG Twente



**Oktober 2009**

**Versie: Stuurgroep CJG Twente 09-10-01**

## Colofon

### Opdrachtgever

#### *Stuurgroep CJG Twente*

- Mw. J. Oude Alink (voorzitter, wethouder gemeente Hengelo)
- Mw. M. Kuik-Verweg (wethouder, gemeente Almelo)
- Mw. C. Titshof (wethouder gemeente Hof van Twente)
- Dhr. J. Binnenmars (wethouder gemeente Twenterand)
- Dhr. G. Ranter (gedeputeerde provincie Overijssel)

#### *Projectgroep CJG Twente*

- Dhr. E. Kùpers (voorzitter, gemeente Hof van Twente)
- Mw. K. Boelen (gemeente Hengelo)
- Mw. J. Botman (gemeente Almelo)
- Mw. P. van Hulst (gemeente Enschede)
- Dhr. L. Koppelman (gemeente Twenterand)
- Dhr. J. Zandhuis (provincie Overijssel)
- Dhr. F. Nijhuis (Variya)
- Mw. N. Bremmer (projectsecretaris)

#### *Werkgroepen CJG Twente*

- Werkgroep Minimumvariant o.l.v. dhr. L. Koppelman (gemeente Twenterand)
- Werkgroep Informatie en Advies o.l.v. mw. L. Kamphuis (gemeente Almelo)
- Werkgroep Pedagogische Praktijk o.l.v. mw. K. Boelen (gemeente Hengelo) en P. van Hulst (gemeente Enschede)
- Werkgroep Coördinatie van Zorg o.l.v. dhr. A. Struik (gemeente Haaksbergen)
- Werkgroep Afstemming CJG-partners (werkprocessen) o.l.v. dhr. F. Nijhuis (Variya)
- Werkgroep Afstemming CJG-onderwijs o.l.v. dhr. E. Merkus (Steunfunctie Jeugdzorg Overijssel)
- Werkgroep Afstemming CJG-justitieketen o.l.v. mw. N. Bremmer (projectsecretaris)
- Werkgroep Organisatie o.l.v. dhr. E. Kùpers (gemeente Hof van Twente)

### Opdrachtnemer

#### *Auteur*

- Dhr. D. Heineke (Conclusion Advies en Management)

**CONCLUSION**  
**ADVIES EN MANAGEMENT**  
OVERHEID EN NON-PROFIT

## Inhoudsopgave

Overzicht project CJG Twente: resultaten 2008 – 2009 en aanbevelingen 2010 – 2011	4
Voorwoord	5
1. Inleiding	6
2. Visie	10
3. Resultaten CJG Twente: bruikbare lokale bouwstenen	12
4. Aanbevelingen voor regionale doorontwikkeling	20
Bijlage 1 Demografische gegevens Twente	25
Bijlage 2 De Twentse definitiewijzer	26
Bijlage 3 De opbrengsten van het project CJG Twente tot nu toe	31
1. Informatie & Advies	31
2. Pedagogische Praktijk	37
3. Coördinatie van zorg	42
4. Afstemming tussen kernpartners (werkprocessen)	47
5. Afstemming tussen CJG en onderwijs	49
6. Afstemming tussen het CJG en de Justitieketen	52
Bijlage 4 Contourennotitie Pedagogisch Servicecentrum	56

## Overzicht project CJG Twente: resultaten 2008 – 2009 en aanbevelingen 2010 – 2011

CJG-onderdeel	Bruikbare lokale bouwstenen	Tips voor lokale doorontwikkeling	Aanbevelingen regionale doorontwikkeling
Algemeen	<ul style="list-style-type: none"> <li>Doelgroepbepaling</li> <li>Minimumvariant</li> <li>Kwaliteitscriteria</li> <li>Definitiewijzer</li> <li>Demografische gegevens</li> <li>Communicatie gebruikers - klanten</li> </ul>	<ul style="list-style-type: none"> <li>Stel vast welke producten u van de Minimumvariant gerealiseerd hebt en welke niet</li> <li>Stel uw streefbeeld CJG 2012 vast</li> <li>Communiqueer met de (potentiële) klanten</li> <li>Gebruik dezelfde definities</li> </ul>	
Informatie & Advies	<ul style="list-style-type: none"> <li>Globaal beeld van de wensen en behoeften van ouders en jeugdigen</li> <li>Visie dat een breed aanbod Informatie &amp; Advies belangrijk is</li> <li>Speerpunten Informatie &amp; Advies</li> <li>Ambtelijke notitie invoering Loesconcept</li> </ul>	<ul style="list-style-type: none"> <li>Maak een lokaal communicatieplan</li> <li>Sluit aan bij het Loesconcept</li> </ul>	<ol style="list-style-type: none"> <li>Zorg voor een goede telefonische en digitale advieslijn</li> <li>Maak een plan voor een website voor jongeren</li> </ol>
Pedagogische Praktijk	<ul style="list-style-type: none"> <li>Inzicht in het huidige gehele aanbod licht pedagogische hulp</li> <li>Implementatie Triple P</li> <li>Start van het Regionaal Cursusbureau JGZ</li> </ul>	<ul style="list-style-type: none"> <li>Ken uw doelgroep. Breng de vraag in kaart</li> <li>Maak het aanbod van uw CJG helder</li> <li>Ga na in welke mate de professionals in uw gemeente werken in lijn met Triple P</li> </ul>	<ol style="list-style-type: none"> <li>Zorg voor kwaliteit van professionals via Triple P in 2010</li> <li>Zorg voor kwaliteit, onderzoek en ontwikkeling via de oprichting van een Pedagogisch Service Centrum</li> </ol>
Coördinatie van zorg	<ul style="list-style-type: none"> <li>De regionale definitie van coördinatie van zorg</li> <li>De gemeenten zijn goed op weg</li> <li>Vergelijkend onderzoek naar coördinatie van zorg in Twente</li> <li>Het Overijssels Escalatiemodel</li> </ul>	<ul style="list-style-type: none"> <li>Maak gebruik van de inzichten van het vergelijkende onderzoek</li> <li>Evalueer de coördinatie van zorg in uw gemeente</li> </ul>	<ol style="list-style-type: none"> <li>Installeer een tweejarige regionale werkgroep 'Kwaliteitsimpuls coördinatie van zorg'</li> </ol>
Afstemming CJG-partners	<ul style="list-style-type: none"> <li>Een beter onderling begrip en inzicht bij kernpartners</li> <li>Een inzichtelijke inventarisatie van protocollen en convenanten</li> <li>Concrete adviezen en afspraken</li> </ul>	<ul style="list-style-type: none"> <li>Ga lokaal aan de slag met de kernpartners in het afstemmen van primaire processen</li> </ul>	<ol style="list-style-type: none"> <li>Betrek regionale en lokale CJG-partners bij de regionale doorontwikkeling (met name signalerings- en doorleidingsprocessen)</li> </ol>
Afstemming CJG - onderwijs	<ul style="list-style-type: none"> <li>Bestuurlijke urgentie is duidelijk</li> <li>Contourennotitie Passend Onderwijs</li> </ul>	<ul style="list-style-type: none"> <li>Stel u op de hoogte van de contourennotitie Passend Onderwijs</li> </ul>	<ol style="list-style-type: none"> <li>Werk aan een verdere samenhang CJG - Passend onderwijs – Integraal indiceren</li> </ol>
Afstemming CJG – justitiële keten	<ul style="list-style-type: none"> <li>Meer zicht op kansen afstemming</li> <li>Planvorming ten aanzien van de aanpak kindermishandeling (RAAK) is vergevorderd</li> </ul>	<ul style="list-style-type: none"> <li>Toets uw CJG op RAAK</li> </ul>	<ol style="list-style-type: none"> <li>Breng de uitwerking van de schakel CJG-Veiligheidshuizen onder bij de regionale werkgroep 'Kwaliteitsimpuls coördinatie van zorg'</li> <li>Blijf de RAAK-aanpak koppelen aan het regionale CJG vervolgtraject</li> </ol>
Organisatie, cultuur en financiering	<ul style="list-style-type: none"> <li>Een lijst met financieringsbronnen</li> </ul>	<ul style="list-style-type: none"> <li>Stel een CJG-coördinator aan</li> <li>Werk verder aan de CJG-organisatie</li> <li>Werk aan een CJG-cultuur</li> <li>Maak een begroting</li> </ul>	<ol style="list-style-type: none"> <li>Ga door naar de volgende fasen van het project CJG Twente tot en met 2011</li> <li>Participatie en inzet van partnerorganisaties in het project CJG Twente</li> <li>Maak een begroting voor het vervolg van het regionaal project CJG Twente</li> </ol>

## Voorwoord

Onze Twentse jeugd heeft de toekomst. Maar liefst 175.000 jeugdigen in de leeftijd van 0 tot 23 jaar groeien op in onze 14 gemeenten. Sommigen groeien op in een plattelandsomgeving en anderen in een stedelijke omgeving. We gunnen hen allemaal van harte een gezond, veilig en evenwichtig opgroeien in Twente. Voor een deel van de ouders en jeugdigen lijkt dat vanzelf te gaan. Voor een ander deel is het wenselijk of zelfs noodzakelijk dat er ondersteuning wordt geboden. Ondersteuning van de opvoeders of ondersteuning van de jeugdigen zelf. Dat kan hele lichte ondersteuning zijn door middel van informatie of advies en dat kan meer intensieve hulp zijn. Het is de gezamenlijke taak voor de gemeenten en de provincie om te zorgen voor voldoende ondersteuningsmogelijkheden.

Als Twentse gemeenten zijn we in navolging van de ambities van minister Rouvoet van het programmaministerie voor Jeugd en Gezin sinds 2008 volop aan de slag om in elke gemeente een Centrum voor Jeugd en Gezin (CJG) op te zetten. In en vanuit de CJG's komt aanbod voor onze jeugdigen en hun ouders beschikbaar dat herkenbaar is, breed toegankelijk en effectief is. Onder regie van de gemeente zal elke CJG uitgroeien tot een onmisbare basisvoorziening voor alle informatie, advies, jeugdgezondheidszorg, lichte hulp en coördinatie van zorg die nodig is. Het CJG is er voor alle jeugdigen en hun ouders.

Het opzetten van een CJG lijkt gemakkelijker dan het is. Er komt veel bij kijken. Het beleidskader vanuit de rijksoverheid is ruim en vraagt elke gemeente om zelf invulling te geven aan de opzet van hun CJG. En daarmee kan elke gemeente een CJG opzetten dat bij haar past. En dat zijn we in Twente aan het doen. We hebben grote stappen gezet, die mogelijk waren door twee positieve factoren.

In de eerste plaats beseffen we als Twentse gemeenten dat we weliswaar veel zelf kunnen, maar dat regionale samenwerking van buitengewoon groot belang is. Niet allemaal op eigen houtje het wiel uitvinden, maar profiteren van elkaar en samen ontwikkelingen oppakken. Dat doen we al op veel andere beleidsterreinen en ook op het terrein van jeugdbeleid. Gemeenten hebben geïnvesteerd in het gezamenlijke CJG-project door het bieden van ambtelijke inzet. Ten tweede hecht de provincie Overijssel aan een gezamenlijk optrekken door de gemeenten. Daarom heeft de provincie het Twentse CJG-project zowel ambtelijk als financieel gesteund.

We willen alle vertegenwoordigers van gemeenten, instellingen en provincie die zich de afgelopen twaalf maanden in een van de werkgroepen of de projectgroep hebben ingezet van harte bedanken en complimenteren met het bereikte resultaat.

Het project CJG Twente heeft goede en bruikbare producten opgeleverd. Daar zijn we trots op. We hebben ze in dit integraal realisatieprogramma beschreven. Het zijn bouwstenen voor het bouwen van de CJG-organisatie. We kunnen er mee verder. Dat kan op lokaal niveau (alle gemeenten nemen ze mee naar hun eigen CJG-project) en het kan op regionaal niveau (de Twentse gemeenten continueren de constructieve samenwerking).

Twee opbrengsten willen we hier niet onvermeld laten. Ten eerste hebben we in Twente de aanpak van kindermishandeling (RAAK) direct weten te koppelen aan de CJG-ontwikkeling. Hiermee denken we kindermishandeling nog voortvarender te kunnen voorkomen en stop te zetten. Verder hebben we ervaren dat er al werkende veel expertise is opgebouwd door de vertegenwoordigers van gemeenten en instellingen. Met recht kunnen we zeggen dat we 'verstand hebben gekregen van CJG's'.

We gaan als Twentse gemeenten, instellingen en provincie Overijssel door met de ontwikkeling van onze CJG's: ieder voor zich én in nauwe samenwerking waar dat nuttig is. We gaan op weg naar goed werkende CJG's. En het integraal realisatieprogramma wijst de weg.

Stuurgroep CJG Twente

# 1. Inleiding

## 1.1 Integraal Realisatieplan CJG Twente

Voor u ligt het Integraal Realisatieplan CJG Twente 2010 – 2011 (IRP). Het is het resultaat van de fase 3 van het project CJG Twente. Het IRP is te zien als de markering van de start van de volgende fase waarin het gezamenlijk opbouwen van veertien volwaardige Centra voor Jeugd en Gezin in Twente zijn beslag zal gaan krijgen, namelijk de implementatiefase: in elke gemeente minimaal één. Het doel van het IRP is drieledig:

- Het overzichtelijk ordenen en toegankelijk maken van alle opbrengsten van het project CJG Twente over de periode september 2008 – september 2009 ten behoeve van de lokale CJG-ontwikkeling;
- Het geven van tips voor lokale implementatie en doorontwikkeling;
- Het bieden van een integraal perspectief om de regionale samenwerking voort te zetten in de periode 2010-2011.

In het IRP kijken we dus terug en blikken we vooruit. We zijn trots op de opbrengsten die het project CJG Twente in een jaar tijd voortgebracht heeft. Er is veel materiaal van goede kwaliteit. Dit materiaal is goed bruikbaar voor de ontwikkeling van de Centra voor Jeugd en Gezin (CJG's) waar de gemeenten volop mee bezig zijn. Om in 2012 volledige en sterke Centra voor Jeugd en Gezin (CJG's) te hebben zullen de gemeenten nog veel zaken moeten ontwikkelen en regelen. Dit IRP is daartoe een leidraad en een mogelijkheid om het voor een deel samen te doen.

In dit inleidende hoofdstuk zullen we het landelijk kader schetsen en in het verlengde daarvan het regionale kader: dat wat we sinds het voorjaar 2008 van plan zijn om te doen. Vervolgens presenteren we de CJG-driehoek. Dit is een bruikbare kapstok voor het bespreken van de essentiële onderdelen van een CJG.

## 1.2 Het landelijk kader

Het realiseren en vormgeven van een CJG in 2011 is een taak voor alle gemeenten die zal worden vastgelegd in de Wet op de jeugdzorg<sup>1</sup>. Elke gemeente krijgt daarmee de plicht om enkele basistaken ter ondersteuning van jeugd en gezin binnen het CJG te implementeren. Daarnaast mag, veelal aansluitend op de bestaande structuren in de gemeente, elke gemeente zelf bepalen hoe zij het CJG vormgeeft. Het college van B&W draagt zorg voor de organisatie.

De Centra voor Jeugd en Gezin moeten bovenal laagdrempelige en herkenbare locaties zijn waar (aanstaande) ouders, kinderen en jongeren voor alles aangaande opgroeien en opvoeden terecht kunnen. Elke gemeente moet daarbij van het ministerie van Jeugd en Gezin minimaal één fysiek CJG-inlooppunt organiseren. Ook hoe dit CJG-inlooppunt er precies uit gaat zien is een lokale verantwoordelijkheid.

In een CJG wordt minimaal het volgende in onderlinge samenhang (gebundeld) gerealiseerd:

- De vijf Wmo-functies jeugd: informatie & advies, signalering, toeleiding naar hulp, licht pedagogische hulp, coördinatie van zorg;
- Jeugdgezondheidszorg 0 – 19 jaar;
- Schakel met Bureau Jeugdzorg (BJZ);
- Schakel met (de Zorg- en Adviesteams in) het onderwijs.

Het betreft een onderling afgestemd, sluitend geheel van informatie, hulp en zorg die aan alle jeugdigen van 0 tot 23 jaar en hun ouders door de gemeenten beschikbaar wordt gesteld. Vanaf 2012 bestaat er dan een landelijk dekkend netwerk van CJG's.

<sup>1</sup> Zie [www.samenwerkenvoordejeugd.nl](http://www.samenwerkenvoordejeugd.nl) voor het voorstel tot wijziging van de Wet op de jeugdzorg en de bijbehorende memorie van toelichting.

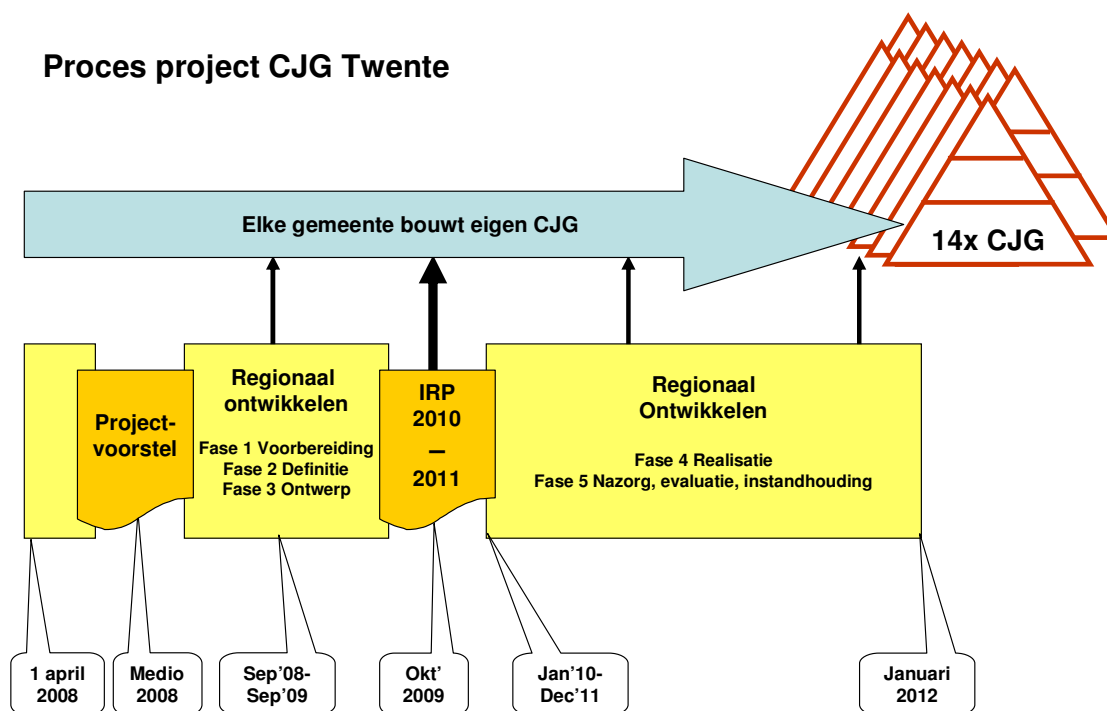
### 1.3 Het regionale kader

In Twente hebben we de CJG-ontwikkelingen regionaal opgepakt. De veertien Twentse gemeenten hebben met de provincie Overijssel de handen ineengeslagen om - voor wat betreft gemeenteoverstijgende zaken – de krachten te bundelen. Samenwerking heeft grote voordelen, zoals kennisdeling, kwaliteitsvoordelen, efficiencyvoordelen en uniformiteit naar regionale partijen. En daarmee is die samenwerking ook goed voor de ouders en jeugdigen om wie het gaat. Vanuit het oogpunt *lokaal wat lokaal moet en regionaal wat regionaal kan* wordt dit project vormgegeven. In Twente wordt op diverse terreinen al samengewerkt tussen gemeenten onderling<sup>2</sup> en tussen gemeenten en de provincie Overijssel<sup>3</sup>. In de ontwikkeling van de eigen CJG's trekken de veertien gemeenten intensief en projectmatig met elkaar op<sup>4</sup>. Het projectdoel formuleerden we vooraf als volgt<sup>5</sup>:

*In 2011 kunnen kinderen en ouders in hun eigen gemeente binnen Twente terecht bij een Centrum voor Jeugd en Gezin voor informatie, advies en hulp bij opgroei- en opvoedproblemen.*

In een periode van een jaar (september 2008 – september 2009) zijn diverse werkgroepen en vele vertegenwoordigers van de Twentse gemeenten en een aantal instellingen hard aan de slag gegaan met het gezamenlijk ontwikkelen van CJG-onderdelen in Twente; om bouwstenen aan te leveren voor de gemeenten ten behoeve van het opzetten van hun CJG's. Er is veel werk verzet en er is veel bereikt (zie hoofdstuk 3).

Inmiddels zijn de gemeenten ook eigenstandig aan het bouwen aan hun CJG's. De meeste gemeenten hebben al diverse onderdelen goed in de steigers staan of al goed aan het werk. Elke gemeente kan zelf bepalen hoe zij de opbrengsten van het regionaal project CJG kan gebruiken en implementeren. Schematisch:



<sup>2</sup> Onder andere ten aanzien van de jeugdgezondheidszorg.

<sup>3</sup> Onder andere ten aanzien van de jeugdzorg.

<sup>4</sup> Al in 2007 is de visievorming ten aanzien van het ontwikkelen van CJG's in de Twentse gemeenten gestart in de vorm van het visiedocument 'Elkaar de hand geven en niet meer loslaten' (BMC, september 2007).

<sup>5</sup> Zie Projectvoorstel Centrum voor Jeugd en Gezin, 2008.

## 1.4 De onderdelen van het CJG

Kijkend naar de verplichte CJG-diensten, zoals hierboven genoemd (5 Wmo-functies, JGZ-producten, schakel met BJZ en schakel met het onderwijs/ZAT), delen we het CJG op in vier delen. Deze hoofdonderdelen zijn bepalend voor de indeling van dit Integraal realisatieprogramma:

1. Informatie & advies;
2. Pedagogische praktijk;
3. Coördinatie van zorg;
4. Afstemming.

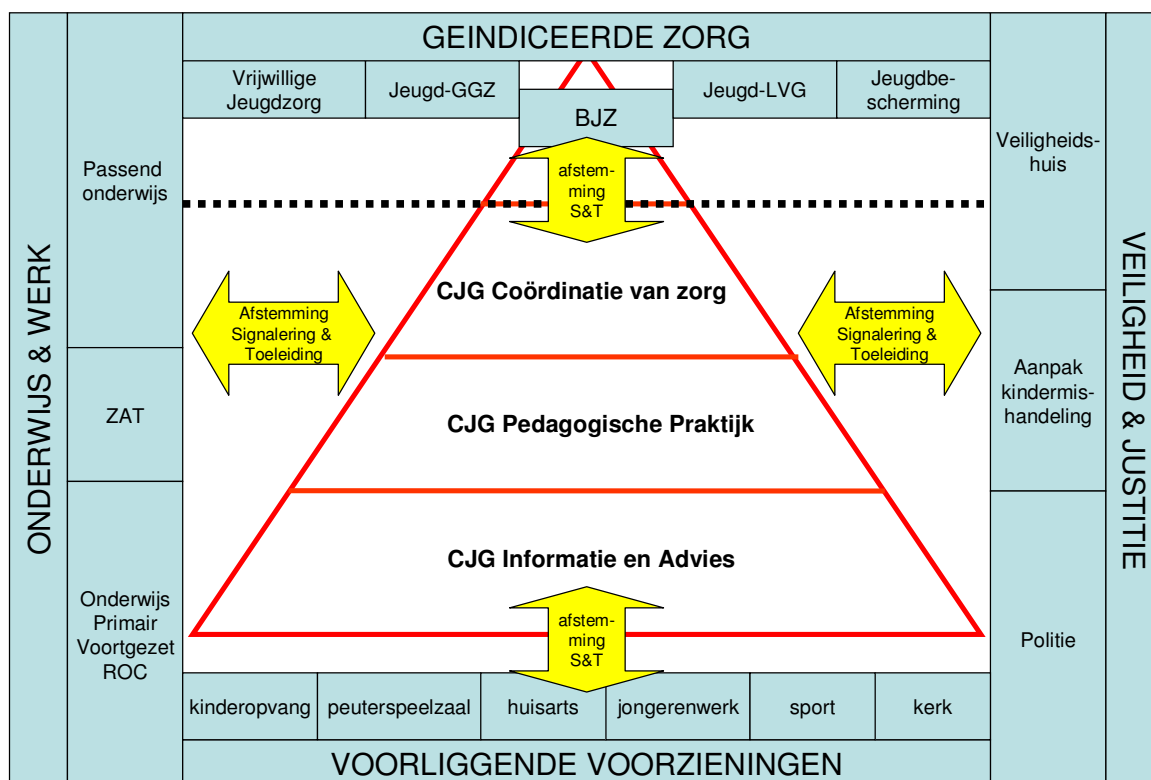
In onderstaande tabel geven we aan wat we onder die vier onderdelen verstaan:

	<b>Informatie en advies</b>	<b>Pedagogische praktijk</b>	<b>Coördinatie van zorg</b>	<b>Afstemming</b>
<b>WAT</b>	Het aanbieden van informatie en advies over opvoeden en opgroeien, inclusief jeugdgezondheidszorg en prenatale voorlichting.	Het aanbieden van licht pedagogische hulp en opvoedingsondersteuning.	Coördineren en afstemmen van alle toeleidende en uitvoerende activiteiten als twee of meer hulp-, zorg, en dienstverleners bij eenzelfde cliëntensysteem <sup>6</sup> betrokken zijn.	Samenwerking met organisaties te maken hebben met signaleren, doorgeleiden inzake jeugd: onderwijs, BJZ, veiligheidshuis en voorliggende voorzieningen.
<b>HOE</b>	Herkenbaar, laagdrempelig, toegankelijk, alledaags.	Compleet aanbod met kwaliteit: tijdig, toegankelijk en effectief.	Samenhangend en integraal. Principe 'één gezin, één integraal plan, één casuscoördinator'.	Dekkend en sluitend. Niet-vrijblijvende samenwerking.
<b>WAARMEE</b>	Fysiek informatieloket. Websites. Telefonische advieslijn. E-mail advieslijn. Campagnes.	Opvoedcursussen. Ambulante hulp.	Werkwijze coördinatie van zorg met opschalingssystematiek (escalatiemodel).	Afspraken, vooral over werkwijze signaleren en de werkwijze doorgeleiden. Verwijsindex Risicojongeren.

Onderstaand figuur is ondersteunend in het zicht krijgen op alle essentiële CJG-onderdelen en hun onderlinge samenhang.

<sup>6</sup> Cliëntensysteem: het kan een individuele jeugdige betreffen, een jeugdige met zijn/haar ouders of een geheel gezin.





De driehoek tot de stippellijn is het CJG. Het CJG organiseert in de onderste brede balk Informatie & Advies voor een grote groep ouders en jeugdigen, in principe voor allemaal. De Pedagogische Praktijk is bedoeld voor een kleinere doelgroep van ouders en jeugdigen met hulpvragen. Nog hoger in het schema is de Coördinatie van zorg voor die ouders en jeugdigen die te maken hebben met meerdere professionals. Vaak zijn meerdere problemen tegelijkertijd aan de orde. Het betreft een klein percentage van alle ouders en jeugdigen. Boven de stippellijn houdt het gemeentelijk domein op en verschijnt het domein van de geïndiceerde jeugdzorg, waarvan het Bureau Jeugdzorg de toegangspoort is.

Naast deze drie categorieën is het voor elke gemeente verplicht om verbinding te leggen en af te stemmen met twee aanpalende domeinen (schakels): onderwijs (ZAT) en Bureau Jeugdzorg. In Twente willen we daar twee schakels aan toevoegen: voorliggende voorzieningen en justitie en veiligheid. Dus in totaal zijn er rondom het CJG vier schakels.

## 1.5 Leeswijzer

Eerst beschrijven we kort de visie van de regio Twente: het maatschappelijk belang en onze uitgangspunten voor de CJG-ontwikkeling (hoofdstuk 2). Vervolgens geven we een overzicht van alle opbrengsten van het project CJG Twente tot nu toe (hoofdstuk 3). Deze opbrengsten zijn te zien als bouwstenen voor de gemeenten bij het ontwikkelen van hun CJG's. Ten slotte (hoofdstuk 4) doen we voorstellen om het regionaal project voort te zetten. Daartoe zijn diverse mogelijkheden.

In de bijlagen is veel extra verdiepende informatie te vinden zoals de Twentse Definitiewijzer en overzichtelijke teksten van de verschillende werkgroepen. Hier en daar verwijzen we naar achterliggende adviesdocumenten of notities. Deze stukken stellen we allemaal aan de veertien gemeenten ter beschikking.

## 2. Visie

### 2.1 Het maatschappelijk belang

De CJG's gaan de centrale rol spelen in het verbeteren en uitbreiden van de opvoed- en opgroei-ondersteuning. Op basis van regionaal en landelijk onderzoek zijn we er van overtuigd dat er bij een deel van de 175.000 jeugdigen van 0 – 23 jaar en hun ouders in onze regio een grote behoefte is aan opvoed- en opgroei-ondersteuning<sup>7</sup>. Een goed en samenhangend aanbod draagt bij aan het gezond, voorspoedig, evenwichtig en veilig opgroeien van jeugdigen. Aan optimale ontwikkelingskansen voor onze jeugdigen en een volwaardige participatie van hen aan onze samenleving. En de CJG's organiseren dat aanbod. Een CJG is dus geen doel op zich, maar een instrument in het organiseren en bundelen van aanbod.



### 2.2 De uitgangspunten

Al werkende aan het projectdoel zijn de volgende negen uitgangspunten leidend geweest:

#### 1. Het belang van een positieve opvoeding

Een positieve opvoeding is essentieel voor een gezonde en evenwichtige ontwikkeling van kinderen en jongeren. Een positieve opvoeding helpt kinderen vaardigheden te ontwikkelen die ze later nodig hebben. Positief betekent onder andere: een veilige en stimulerende omgeving en positieve aandacht, aanmoediging en waardering<sup>8</sup>.

#### 2. Het belang van een opvoedende leefomgeving

Het zijn niet alleen de ouders die kinderen opvoeden. De ontwikkeling van een kind is ook sterk afhankelijk van de uitdaging en de veiligheid van de sociale leefomgeving. Het gewone in de buurt

<sup>7</sup> Zie factsheets NJi, de brief van minister Rouvoet aan alle gemeenten d.d. 20 januari 2009 en het Adviesrapport Minimumvariant CJG Twente, februari 2009 met een samenvatting van drie onderzoeken in Twente in de periode 2005 – 2007.

<sup>8</sup> Zie de 5 basisprincipes van positief opvoeden van het Triple P-programma ([www.tripleptwente.nl](http://www.tripleptwente.nl)).

zoals het contact met de burens, vrijetijdsvoorzieningen en vrijwilligerswerk dragen bij aan de kwaliteit van het opgroeien. Onze CJG's zullen ook aan deze *civil society* aandacht besteden<sup>9</sup>.

### *3. Toegankelijkheid van het ondersteuningsaanbod*

Iedere ouder heeft recht op informatie, advies, ondersteuning en hulp bij het opvoeden. Zolang als het nodig is en gericht op zelfredzaamheid. Door het ondersteuningsaanbod van het CJG laagdrempelig, herkenbaar en outreachend te maken, is het toegankelijk voor alle ouders en jeugdigen in onze gemeenten. We zorgen er voor dat zoveel mogelijk ouders en jeugdigen het aanbod van het CJG en de samenwerkingspartners kennen en weten te vinden als ze ondersteuning nodig hebben.

### *4. Kwaliteit van het ondersteuningsaanbod*

We investeren in de kwaliteit van het aanbod. Het ondersteuningsaanbod is goed als het op tijd komt, vraaggericht is en effectief is. We willen dat onze professionals op tijd signaleren. En dat ze zorgvuldig en warm doorgeleiden naar die collega-professionals die het meest geschikte ondersteuning bieden. Goede ondersteuning werkt ook empowerend. Het verstrekt de eigen kracht van ouders en jeugdigen; het vermogen om beslissingen te nemen en controle te hebben over het eigen leven.

### *5. Coördinatie van zorg: één gezin, één plan, één coördinerende professional*

Daar waar meerdere professionals ondersteuning bieden aan ouders en/of jeugdigen zorgen we ervoor dat het aanbod door de cliënten zelf als één geheel ervaren wordt doordat de professionals hun activiteiten zorgvuldig op elkaar afstemmen (coördinatie van zorg). We spreken dan van één gezin, één plan, één coördinerende professional (casuscoördinator).

### *6. De organisatie van het ondersteuningsaanbod*

Het geheel van ondersteuningsdiensten opvoeden en opgroeien organiseren we overzichtelijk en samenhangend. Daarbij staan de lokale CJG's onder regie van de gemeenten centraal. Tevens is er aanbod dat we als gezamenlijke gemeenten regionaal organiseren. Het CJG is dus primair de organisatie, de bundeling van alle opvoedingsondersteunende diensten in de gemeente.

### *7. Samenwerking van gemeenten*

Door op sommige terreinen regionaal samen te werken kunnen we in onze CJG's meer bieden aan ouders en jeugdigen dan als we los van elkaar zouden werken.

### *8. Goed gebruik maken van wat er al is*

Het aanbod opvoed- en opgroei-ondersteuning dat in en door het CJG geboden wordt is zeker niet helemaal nieuw. Veel diensten op het terrein van jeugd(welzijns)beleid bestaan al en zijn van een goede kwaliteit. De vormen van hulp en zorg die goed lopen koesteren we, passen we goed in het CJG en verbinden we met elkaar.

### *9. Een cultuur onder het motto van: 'Het CJG dat ben ik: het CJG dat zijn wij'*

Een goede onderlinge samenwerking tussen instellingen en in het bijzonder tussen professionals is essentieel voor de kwaliteit voor de aangeboden ondersteuning. Samenwerken is gebaat bij een goede organisatie en een samenwerkingscultuur onder het motto van: 'Het CJG dat zijn wij samen'.

---

<sup>9</sup> Zie het advies van de RVZ en RMO *Investeren rondom kinderen*, Den Haag, september 2009.

### 3. Resultaten CJG Twente: bruikbare lokale bouwstenen

Diverse werkgroepen van het project CJG Twente hebben het afgelopen jaar hard gewerkt aan het maken van bouwstenen nodig voor het opbouwen van CJG's. In dit hoofdstuk geven we een overzicht van die opbrengsten.

#### 3.1 Minimumvariant<sup>10</sup>

Zowel vanuit het landelijk basismodel CJG als vanuit de ervaringen in de huidige praktijk hebben we heel praktisch gekeken naar welke doelgroepen, diensten en kwaliteitscriteria we in een lokale CJG zouden moeten aantreffen. In het bijzonder stond de vraag centraal: welk aanbod willen wij minimaal in onze CJG's organiseren? We keken niet alleen naar het *wat*, maar ook naar het *waar* (op welke locatie vindt de uitvoering plaats) en bij *wie* de regie ligt (lokaal, subregionaal of regionaal)<sup>11</sup>.

#### Doelgroepen CJG?

Het CJG-aanbod is gericht op alle ouders, kinderen, jongeren en professionals met alle mogelijke vragen over opvoeden en opgroeien en alle mogelijke vragen voor hulp. In Twente gaat het om 175.000 jeugdigen en hun ouders (zie ook bijlage 1).

De te onderscheiden CJG-doelgroepen zijn:

- Alle ouders;
- Alle jeugdigen (in diverse leeftijdscategorieën);
- Alle lokale en regionale professionals.

De vragen van zowel de ouders als de jeugdigen zijn onder te verdelen in drie categorieën:

- Informatievragen;
- Lichte hulpvragen (in verband met lichte enkelvoudige opvoed- en opgroei problemen);
- Complexe hulpvragen (in verband met zware en/of meervoudige opvoed- en opgroei problemen).

#### Minimale diensten CJG

In de Minimumvariant hebben we de minimale diensten beschreven<sup>12</sup>. Daarbij onderscheiden we de Informatie & Advies, Pedagogische Praktijk (licht pedagogische hulp), Coördinatie van zorg en Afstemming. Afstemming betreft het onderwijs (Schakel met de ZAT's), Bureau Jeugdzorg, voorliggende voorzieningen en de justitieketen. De Afstemming is vooral gericht op signaleren van risico's en toeleiden naar hetzij opvoed- en opgroei ondersteuning, hetzij zwaardere vormen van hulp en zorg<sup>13</sup>.

#### TIP

##### **Stel vast welke diensten van de Minimumvariant u gerealiseerd heeft**

Kijk hoe ver u nu bent:

- Welke CJG-producten zijn al beschikbaar?
- Voldoen ze aan kwaliteitscriteria?

#### TIP

##### **Stel uw streefbeeld 2012 vast**

Ga samen met de CJG-kernpartners na hoe uw CJG er uit moet zien in 2012. Formuleer uw ambities. Gebruik daarbij de informatie uit het Advies Minimumvariant, met name de productenlijst.

Daarna stelt u vast wat er nodig is om de huidige CJG-producten te verbeteren, nieuwe toe te voegen en het geheel samenhangend te organiseren.

#### TIP

##### **Communiceer met de (potentiële) gebruikers**

Geef goede informatie over opvoedingsvraagstukken en het aanbod (zie ook 3.2). Communiceer tweezijdig: ga ook op zoek naar de behoeften en het oordeel van klanten over het CJG-aanbod.

#### TIP

##### **Gebruik dezelfde definities**

Werk mee aan eenheid van taal in de regio. Het eenduidig hanteren van begrippen als casuscoördinatie en kern- en schilpartners is efficiënt voor de samenwerking. Gebruik de definitiewijzer (zie bijlage 2).

<sup>10</sup> Zie het Adviesrapport Minimumvariant CJG Twente, februari 2009.

<sup>11</sup> Zie Bijlage 3 van het Adviesrapport Minimumvariant CJG Twente, februari 2009.

<sup>12</sup> Monitoring en signalering (basistakenpakket JGZ), sceeningen en vaccinaties (basistakenpakket JGZ), verplichte voorlichting (basistakenpakket JGZ), prenatale voorlichting, fysiek inlooppunt, telefonische bereikbaarheid, folders, CJG-informatie in huis-aan-huis –bladen, algemene opvoedvoorlichtingsbijeenkomsten, signalering en toeleiding vanuit voorliggende voorzieningen, website, licht pedagogische hulp en coördinatie van zorg.

<sup>13</sup> Zie ook het figuur van de 4 hoofdonderdelen van het CJG in de inleiding.

### *Kwaliteitscriteria*

Van alle CJG's in Twente verwachten we dat ze tien kwaliteitskenmerken hanteren: herkenbaar, bereikbaar, laagdrempelig, tijdig, vraaggericht, klantvriendelijk, samenhangend, outreachend, deskundig en resultaatgericht. Bij het organiseren van evaluaties zijn deze kenmerken uitgangspunt.

### *Communicatie met CJG-gebruikers*

We adviseren om op zowel regionaal niveau als lokaal niveau goed aandacht te schenken aan een goede communicatie richting de gebruikers van de CJG's (zie ook § 3.2). Gebruikersonderzoek is in een later stadium in elke gemeente apart te organiseren.

## **3.2 Informatie en Advies**

### *Globaal beeld van de wensen en behoeften van ouders en jeugdigen<sup>14</sup>*

Op basis van literatuuronderzoek hebben we in grote lijnen inzicht gekregen in de vragen die ouders en jongeren hebben, als ook in de behoefte die ze hebben op welke wijze die vragen beantwoord worden. Er zijn diverse onderzoeken geweest binnen en buiten Twente. Conclusie is dat een groot deel van de ouders en de jeugdigen vragen hebben, maar dat zij een antwoord zoeken bij verschillende vraagbakens. Er is een stijgende behoefte aan informatievoorziening via internet.

### *Visie dat een breed aanbod Informatie & Advies belangrijk is<sup>15</sup>*

Het aanbod van het CJG is het meest toegankelijk voor een brede groep als er verschillend aanbod Informatie & Advies is. Dat kan een fysiek loket zijn, een digitaal loket (website) of een telefonisch spreekuur. Om zo veel mogelijk ouders en jeugdigen te bereiken is daarnaast een zogeheten Public Health-benadering<sup>16</sup> nodig vanuit de (lokale) overheid.

### *Speerpunten Informatie & Advies<sup>17</sup>*

Er zijn veel diensten te onderscheiden op het terrein van Informatie en Advies (zie § 3.1). Een aantal van die diensten zijn al praktijk (bijvoorbeeld de JGZ-diensten). Andere diensten zijn nog volop in ontwikkeling bij de (samenwerkende) gemeenten. We adviseren de volgende speerpunten:

1. Een goede CJG-communicatie (Public Health-benadering);
2. De Loes-minimumvariant;
3. Een toegankelijke en informatieve website voor opvoeders (een robuuste opvoedwebsite);
4. Een aanbod digitale advieslijn (webmail of E-mail);
5. Een aanbod telefonische advieslijn.

Deze speerpunten behoeven een regionale uitwerking (zie hoofdstuk 4).

### *Ambtelijke notitie invoering Loesconcept<sup>18</sup>*

De werkgroep Informatie, advies en communicatie heeft

#### **TIP**

##### **Maak een lokaal communicatieplan.**

Communicatie en het bekend maken van het fysieke en digitale loket is essentieel voor een succesvol CJG.

Maak samen met uw afdeling communicatie een communicatieplan voor het CJG en formuleer daarin uw communicatiestrategie en doelstellingen om het CJG zo breed mogelijk bekend te maken bij ouders/verzorgers en instellingen.

#### **TIP**

##### **Sluit aan bij het Loesconcept**

Sluit aan bij het Loesconcept voor een herkenbaar en aansprekend CJG. Het is een beproefd concept. Door de regionale versterking worden de kosten en inspanningen relatief lager.

<sup>14</sup> Zie Advies Informatie, advies en communicatie, februari 2009.

<sup>15</sup> Zie Advies Informatie, advies en communicatie, februari 2009.

<sup>16</sup> De Public Health-benadering is een op de gehele populatie gerichte preventiebenadering, een soort mediacampagne, een marketingstrategie met als boodschap dat opvoeden een belangrijke taak is, dat het normaal is om gebruik te maken van informatie en steun en dat er speciale plekken zijn waar ouders, jongeren en professionals terecht kunnen voor informatie en steun met betrekking tot opvoeden en opgroeien.

<sup>17</sup> Zie Advies Informatie, advies en communicatie, februari 2009 met diverse aanbevelingen per speerpunt

<sup>18</sup> Ambtelijk advies *Aan de slag met het Loes-concept*. Dit advies is tijdens het regionaal overleg van 2 juni 2009 besproken met de 14 gemeenten.

een ambtelijke notitie opgesteld ter ondersteuning van de invoering van het Loesconcept, met de volgende bijlagen:

- Een procedurevoorstel over hoe gemeenten organisatorisch aan kunnen haken bij het Loesconcept;
- Model B&W-nota over deelname aan het Loesconcept;
- Offerte Keijzer Communicatie ten aanzien van deelname aan het Loesconcept;
- Concept samenwerkingsovereenkomst Loesconcept Enschede;
- Vergelijking Positief Opvoeden (Amsterdam) en Loes (Enschede).

We adviseren gemeenten om zich aan te sluiten bij het Loesconcept vanwege de meerwaarde van een krachtige regionale mediacampagne over opvoeden en opgroeien in Twente en de doorontwikkeling van een gezamenlijke opvoedwebsite, telefoon en digitale advieslijn.

### 3.3 Pedagogische Praktijk

#### *Inzicht in het huidige gehele aanbod licht pedagogische hulp*

Het advies- en onderzoeksbureau ARCON heeft in opdracht van de provincie Overijssel en in samenspraak met het project CJG Twente een onderzoek uitgevoerd naar de aanwezigheid van aanbod pedagogische hulp in een groot deel van de Overijsselse gemeenten<sup>19</sup>.

#### *Implementatie Triple P*

Het Triple P-programma<sup>20</sup> helpt gedragsproblemen bij kinderen voorkomen en maakt ouders competent. Het is een programma dat insteekt op meerdere niveaus, variërend van eenvoudige opvoedvragen tot intensieve begeleiding. Door Triple P spreken professionals dezelfde taal en is het makkelijker om samen te werken.

Eind 2009 zijn er naar verwachting 430 professionals in Twente opgeleid, werkzaam bij 42 organisaties, variërend van preventief tot geïndiceerde (jeugd)zorg. In heel Twente wordt gewerkt met het Triple P-programma, maar nog niet in iedere gemeente is Triple P een onderdeel van de Licht Pedagogische Hulp.

De invoering organiseren gemeenten aan de hand van hun eigen lokale behoeften en mogelijkheden. Het project Triple P Twente ondersteunt en adviseert gemeenten en organisaties en coördineert het opleiden van de beroepskrachten. De huidige financiering van deze taken is gegarandeerd tot eind van 2009. Toch zal er na die datum nog vraag naar een aantal implementatieactiviteiten zijn en vraagt het programma onderhoud.

#### *Start van het Regionaal Cursusbureau JGZ*

Het Regionaal Cursusbureau JGZ (onderdeel GGD-JGZ) is per 2009 gestart.

#### **TIP**

##### **Ken uw doelgroep**

*Maak samen met de regionale en lokale instellingen een taxatie van de behoefte aan licht pedagogische hulp in uw gemeente.*

#### **TIP**

##### **Maak het aanbod van uw CJG helder**

*Gebruik de intranetsite van Arcon (via een inlogcode) om het aanbod van het CJG en aanpalende sectoren goed in beeld te krijgen. Dit inzicht is nodig voor alle professionals die te maken hebben met doorgeleiding naar passende zorg.*

#### **TIP**

##### **Ga na in welke mate de professionals in uw gemeente in lijn met Triple P zijn**

*Als u weet welk aanbod beschikbaar is in uw gemeente kunt u onderzoeken welke Triple P-kwaliteitsimpuls er in de periode 2010-2011 nodig is.*

<sup>19</sup> Het complete overzicht wordt aan de gemeenten digitaal ter beschikking gesteld.

<sup>20</sup> Triple P is een doorlopend interventieprogramma met programmaonderdelen op de verschillende preventieniveaus (universele, selectieve en geïndiceerde preventie) gebaseerd op de Public Health benadering (op de gehele populatie gerichte preventie) benadering). De naam 'Triple P' staat voor positief pedagogisch programma. Het programma voor opvoedingsondersteuning is bedoeld voor ouders met kinderen van 0 tot 16 jaar. Triple P is een laagdrempelig, integraal programma met als doel (ernstige) emotionele en gedragsproblemen bij kinderen te voorkomen door het bevorderen van competent ouderschap.

De aanleiding hiervoor was de wens om:

1. De groepsvoorlichting over opvoedingsondersteuning efficiënter te organiseren;
2. De kwaliteit te verhogen;
3. De resultaten inzichtelijker te maken.

Sinds kort wordt ook de prenatale voorlichting door het cursusbureau georganiseerd. Onderzocht wordt of ook de activiteiten voor vroegtijdig signaleren deel gaan uitmaken van het cursusbureau. Ook wordt onderzocht of dit cursusbureau de opmaat kan zijn voor het regionaal te ontwikkelen Pedagogisch Servicecentrum (zie verder § 4.2).

### 3.4 Coördinatie van zorg

#### *De regionale definitie van coördinatie van zorg<sup>21</sup>*

We hebben een regionale definitie van CJG-coördinatie van zorg ontwikkeld. Deze definitie geeft een bruikbaar kader om in regionaal en lokaal verband te werken aan een kwaliteitsimpuls coördinatie van zorg. Eenduidig gebruik van termen op het gebied van coördinatie van zorg van de CJG's is welkom en voorkomt verwarring. Voor bovengenoemde definitie is draagvlak in het werkveld.

#### *Vergelijkend onderzoek naar coördinatie van zorg in Twente*

In het tweede kwartaal van 2009 heeft de werkgroep Coördinatie van zorg onderzoek gedaan naar de bestaande praktijk rond coördinatie van zorg (good practices). Dit onderzoek geeft inzicht en de huidige stand van zaken rond coördinatie van zorg in Twente en is als het ware een foto van de huidige praktijk. In het onderzoek zijn verder tal van aanbevelingen opgenomen. Alle Twentse gemeenten hebben de afgelopen jaren een behoorlijke werkwijze van coördinatie van zorg ontwikkeld. Op basis van twee modellen (het KANSmodel en het 0-100-model<sup>22</sup>) worden tal van good practices uitgevoerd in de divers gemeenten. Dit blijkt uit onderzoek dat de werkgroep Coördinatie van zorg in het tweede kwartaal van 2009 heeft uitgevoerd naar de bestaande praktijk rond coördinatie van zorg. De werkgroep geeft onder meer het volgende geconstateerd:

- De door de gemeenten uitgevoerde coördinatie van zorg voldoet grotendeels aan de regionale visie en ook aan de kwaliteitscriteria van het NJi;
- Alle zeven casuscoördinatiestappen worden in de gemeenten uitgevoerd;

#### **De Twentse definitie van coördinatie van zorg**

*Coördinatie van zorg is de functie van het CJG die alle toeleidende en uitvoerende activiteiten coördineert en op elkaar afstemt als twee of meer hulp-, zorg- en dienstverleners bij eenzelfde cliëntstelsel betrokken zijn.*

*Coördinatie van zorg verbindt verschillende soorten hulpverleningsaanbod tot een integraal, samenhangend, vraaggericht en niet-vrijblijvend geheel. Er zijn twee niveaus van Coördinatie van zorg:*

- *Cliëntniveau: het zorgen voor een samenhangend toeleidings- en hulpverleningstraject met een integraal, specifiek op het cliëntstelsel gericht plan met als doelen:*
  - *Veilig en gezond opgroeien van kinderen*
  - *Zelfredzaam opvoeden door ouders en verzorgers naar vermogen*
- *Netwerkniveau: het zorgen voor een samenhangend, sluitend en verplichtend stelsel van hulp-, zorg- en dienstverlening:*
  - *Samenwerkingsafspraken*
  - *Samenwerkingsovereenkomsten*

*Coördinatie van zorg op cliëntniveau noemen we casuscoördinatie. Coördinatie van zorg op netwerkniveau noemen we procesmanagement.*

#### **TIP**

#### **Maak gebruik van de inzichten van het vergelijkende onderzoek**

*In het onderzoek staan tal van bruikbare aanbevelingen.*

#### **TIP**

#### **Evalueer de coördinatie van zorg in uw gemeente**

*Ga aan de hand van de regionale uitgangspunten na hoever gevorderd u bent in het organiseren en uitvoeren van coördinatie van zorg. Doe dat samen met de procesmanager en andere CJG-sleutelfiguren in uw gemeente. De evaluatie kan aanleiding geven om de coördinatie van zorg in uw gemeente te herijken of om te bouwen.*

<sup>21</sup> Advies CJG-coördinatie van zorg Twente, februari 2009.

<sup>22</sup> Beide modellen voldoen aan de door het NJi in de 'Handreiking Coördinatie van zorg' (Concept 4, mei 2009) genoemde kwaliteitscriteria. Ongeveer vijf gemeenten zijn voornemens om het KANSmodel om te bouwen naar het 0-100-model.

- Er zijn procesmanagers aangesteld die werken aan een goede afstemming tussen maatschappelijke organisaties op het terrein van opvoeden en opgroeien en toezien op de uitvoering van de casuscoördinatie;
- In de werkwijze zijn afspraken (criteria) opgesteld over de keuze van de meest passende organisaties voor de uitvoering van casuscoördinatie;
- Voor vroegtijdige signalering van (ernstige) problemen zetten de gemeenten VIS2 als Verwijsindex in (of gaan dat binnenkort doen). VIS2 functioneert tevens als cliëntvolgsysteem.

Toch komt de coördinatie van zorg in de praktijk nog niet voldoende tot zijn recht. In het onderzoek zijn tal van aanbevelingen<sup>23</sup> opgenomen die in dit realisatieplan overgenomen zijn.

#### *Het Overijssels Escalatiemodel*<sup>24</sup>

Een werkgroep bestaande uit vertegenwoordigers van Overijsselse gemeenten en de provincie Overijssel heeft een escalatiemodel voor bestuurlijke opschaling opgesteld met als doel: sluitende en eenduidige afspraken maken over de route die wordt gevolgd als de geboden hulp aan kind/jongere/gezin om verschillende redenen stagneert.

### **3.5 Afstemming tussen (werkprocessen van) CJG kernpartners**

De belangrijkste uitvoerende organisaties in het CJG zijn de JGZ en het AMW. BJzO wordt nadrukkelijk betrokken in de ontwikkeling van het CJG om een goede aansluiting tussen het preventieve jeugdbeleid en de geïndiceerde jeugdzorg te waarborgen. We noemen deze organisaties kernpartners. Daarbij bevindt de JGZ zich vooral aan de voorkant, het AMW in het middenstuk (pedagogische praktijk) en BJzO meer aan de achterkant: daar waar jeugdigen zwaardere vormen van hulp nodig hebben. Het betreft hier regionaal werkende partners: zij voeren opvoed- en opgroei-ondersteuning uit in meerdere gemeenten of in de gehele regio. Daarbij werken zij samen. De veronderstelling is dat het totale aanbod opvoed- en opgroei-ondersteuning in de regio verder verbeterd kan worden door een betere onderlinge afstemming. Vertegenwoordigers van de kernpartners hebben zich in een werkgroep gebogen over de vraag op welke wijze die betere onderlinge afstemming tot stand zou kunnen komen.

Informatie-uitwisseling en discussies hebben in diverse bijeenkomsten het volgende opgeleverd:

- Een beter onderling begrip en inzicht bij kernpartners ten aanzien van elkaars werkprocessen (en doelgroep, doelen, producten en instrumenten);
- Een inzichtelijke inventarisatie van protocollen en convenanten<sup>25</sup>. Deze worden verder aangevuld en geactualiseerd (zowel lokaal als regionaal);
- Aanbevelingen zijn nader uitgewerkt en omgezet in concrete adviezen;
- Concrete afspraken zijn gemaakt om gebruikte instrumenten en terminologie verder op elkaar af te stemmen.

<sup>23</sup> Er zijn aanbevelingen gedaan ten aanzien van de volgende kernaspecten:

1. Verschillende modellen voor coördinatie van zorg in de regio.
2. Manieren van opschalen en doorzettingsmacht.
3. De rol van regionale netwerkpartners uit de jeugdzorg, gehandicaptenzorg, GGZ en verslavingszorg bij de coördinatie van zorg.
4. Het basisfunctieprofiel en de competenties van de procesmanager en de casuscoördinator.
5. Instrumenten en randvoorwaarden die nodig zijn voor het coördineren van zorg.
6. De wijze waarop er met de cliënt gecommuniceerd wordt over coördinatie van zorg.

<sup>24</sup> Regio Twente en regio IJsselland; *Notitie Overijssels Escalatiemodel, bestuurlijke opschaling*; Concept versie 5; 26 augustus 2009.

<sup>25</sup> Zie het document van de werkgroep: *Vergelijking werkprocessen kernpartners CJG*, 3 september 2009.



### 3.6 Afstemming CJG-onderwijs (CJG- Passend Onderwijs- Integraal Indiceren)

#### *Bestuurlijke urgentie*

De Stuurgroep CJG Twente, de Stuurgroep Passend Onderwijs Twente en het bestuurlijk overleg Integraal Indiceren Twente hebben aangegeven het van groot belang te vinden dat er verbindingen worden gelegd tussen de drie trajecten.

#### *Contourennotitie Passend Onderwijs*

De contourennotitie<sup>26</sup> geeft aan waaruit die verbindingen kunnen bestaan. In deze contourennotitie wordt ingegaan op de ontwikkelingen rond Passend Onderwijs in Twente waarbij vooral de verbinding wordt gezocht tussen twee wetgevingstrajecten: Passend Onderwijs en Borging Zorg in en om de school.

De notitie licht ook toe hoe het Kader Integraal Indiceren in Twente wordt vormgegeven en welke afspraken er inmiddels tussen betrokken partijen zijn gemaakt met het oog op de invoering (eind september 2009).

Beoogde doelen zijn onder meer:

- Eén regionaal herkenbaar aanspreekpunt voor ouders en leerkrachten voor de indicatiestelling binnen het onderwijs;
- Voor kinderen en ouders met een meervoudige onderwijs-/zorgvraag (waarvoor dus meerdere indicaties zijn vereist) komen er integrale indicatietrajecten;
- Medewerkers van toeleidende voorzieningen (JGZ/GGD, AMW en anderen) zijn op de hoogte van de werkwijze rond Integraal Indiceren, en zijn ook in staat om meervoudige problematiek te herkennen en adequaat door te verwijzen naar de juiste organisaties voor een integraal indicatietraject;
- De leden van de Zorg Advies Teams in de scholen zijn op de hoogte van de werkwijze rond Integraal Indiceren, en zijn ook in staat om meervoudige problematiek te herkennen en adequaat door te verwijzen naar de juiste organisaties voor een integraal indicatietraject;
- Medewerkers van voorzieningen voor 0 – 4 jarigen (JGZ, kinderopvang, peuterspeelzalen) spelen een rol in de vroegsignalering van mogelijke ontwikkelingsstoornissen en beperkingen.

#### **TIP**

**Stel u op de hoogte van de contourennotitie**  
Ga na op welke wijze uw CJG kan bijdragen aan passend onderwijs en integraal indiceren, bijvoorbeeld in Informatie en Advies-producten of in de afstemming met licht pedagogische hulp.

### 3.7 Afstemming CJG - Justitie (veiligheidshuizen en de RAAK-aanpak kindermishandeling)

#### *Meer zicht op kansen*

Door de samenwerking en afstemming tussen de preventieve zorgketen (specifiek: CJG's) en de strafketen (specifiek: regionale veiligheidshuizen) in Twente kan aan de volgende doelgroepen sluitende zorg worden geboden:

- Risicjongeren (bijvoorbeeld zij die overlast in de buurt geven);
- Jongeren die terugkeren uit detentie (die nazorg nodig hebben);
- Multiprobleemgezinnen die in aanraking komen met justitie en ook opvoedhulp nodig blijken te hebben of hulp voor kinderen die ooggetuige zijn geweest van huiselijk geweld.

CJG's werken preventief en signalerend. Jongeren die risicogedrag vertonen (bijvoorbeeld overlast in de buurt) kunnen vroegtijdig worden gesignaleerd en passende zorg krijgen om te voorkomen dat zij in de justitieketen terecht komen. Kinderen die ooggetuige dreigen te worden of slachtoffer zijn van huiselijk geweld tijdig en passende hulp worden geboden wanneer hun ouders in aanraking komen met de politie.

Om sluitende zorg te realiseren dienen gezinnen of jongeren die bekend zijn bij een Veiligheidshuis ook bekend te zijn bij de relevante procesmanagers Jeugd/CJG coördinatoren. Zo kunnen jongeren

<sup>26</sup> De contourennotitie Passend Onderwijs is op te vragen bij Variya (Frank Nijhuis).

die terugkeren uit detentie passende nazorg krijgen van CJG gelieerde instellingen om terugval te voorkomen.

### *Planvorming ten aanzien van de aanpak kindermishandeling (RAAK) is vereenvouderd*

De minister van Jeugd en Gezin heeft de centrumgemeenten en de provincies opdracht gegeven om regionaal sluitende aanpak kindermishandeling (RAAK) te ontwikkelen. De Twentse gemeenten en de provincie Overijssel hebben ervoor gekozen om de RAAK-aanpak onder te brengen in het CJG Twente project. CJG's leveren een belangrijke bijdrage in het voorkomen (informatie, advies, opvoedondersteuning), het signaleren van kindermishandeling en het toeleiden naar hulp.

De RAAK-aanpak bestaat voor elke RAAK-regio uit: het aanstellen van een regiocoördinator, het maken van een startfoto van de huidige aanpak kindermishandeling (aan de hand van een landelijke checklist) en het opstellen en invoeren van een werkplan met prioriteitenstelling. Waarbij het opstellen van een handelingsprotocol en een scholingsplan per definitie als prioriteiten dienen te worden benoemd. In Twente zijn veel randvoorwaarden om een sluitende aanpak kindermishandeling te realiseren aanwezig. Het vaststellen van prioriteiten en het werkplan RAAK met betrokken partijen gebeurt tijdens een werkconferentie in het najaar.

#### **TIP**

##### **Toets uw CJG op RAAK**

*Ga na op welke wijze uw CJG kan bijdragen aan het voorkomen en vroegtijdig aanpakken van kindermishandeling. Zorg voor een brede groep mogelijke signaleerders en afspraken voor snelle doorgeleiding.*

## **3.8 Organisatie, cultuur en financiën**

### *Organisatie*

Binnen het traject van de totstandkoming van het CJG als regionaal project, vormt het vraagstuk van de organisatievorm in principe het sluitstuk. Pas als bekend is wat (welk aanbod) er binnen het CJG geboden gaat worden, kan bepaald worden op welke wijze.

Er bestaat geen blauwdruk voor de organisatie van het CJG. Er is door het programmaministerie van Jeugd en Gezin uitsluitend op hoofdlijnen aangegeven *wat* er georganiseerd moet gaan worden. Het gaat daarbij om de jeugdgezondheidszorg, de 5 Wmo-functies en de schakels met het BJZ en de ZAT-teams. Er moet in elk geval één fysiek inlooppunt zijn.

### *Cultuur*

Een goede onderlinge samenwerking tussen instellingen en in het bijzonder tussen professionals is essentieel voor de kwaliteit voor de aangeboden ondersteuning. Samenwerken gaat niet vanzelf. Daar is allereerst organisatie en regie voor nodig. Ook willen we werken aan een samenwerkingscultuur waarin het belang van ouders en jongeren voorop staat. Waarbij het er niet of nauwelijks toe doet vanuit welke organisaties het aanbod geleverd wordt. Waarbij professionals en managers zich verbonden voelen met het CJG.

#### **TIP**

##### **Stel een CJG-coördinator aan**

*Deze functionaris kan een aanjaagfunctie vervullen in het opzetten van de CJG-organisatie. Deze functionaris kan een rol hebben in:*

- Doorontwikkelen van het CJG
- Werken aan niet-vrijblijvende samenwerking tussen partners
- Het leiding geven aan het werken aan de herkenbaarheid van het CJG

#### **TIP**

##### **Werk verder aan de CJG-organisatie**

*Ga na wat u allemaal moet organiseren voor een volledig werkend CJG. Denk daarbij aan:*

- Regie
- Afspraken
- Werkwijze
- Professionals
- Huisvesting en middelen
- ICT-systemen
- Communicatie

#### **TIP**

##### **Werk aan een CJG-cultuur**

*Bevorder in uw gemeente het besef dat de vraag en behoefte van de ouders en jeugdigen leidend is. Het doet er toe dat het CJG-aanbod herkenbaar, toegankelijk en professioneel is. Het is minder van belang vanuit welke organisatie een professional werkt. "Het CJG: dat ben zijn we samen".*

### *Financiën: lokaal investeren*

Voor een deel gaat het bij het ontwikkelen van een CJG om het anders en met elkaar in samenhang organiseren van bestaande diensten. Denk aan de JGZ-producten en licht pedagogische hulp van

bijvoorbeeld instellingen van maatschappelijk werk. Ook vindt er in de meeste gemeenten coördinatie van zorg plaats.

Voor een ander deel betreft het CJG het ontwikkelen van nieuwe diensten, zoals het inrichten van een fysiek inlooppunt of loket voor informatie en advies, het ontwikkelen van een opvoedwebsite of het herijken van de coördinatie van zorg. Om dergelijke ontwikkelingen te bewerkstelligen is voor elke gemeente een investering nodig, deels incidenteel (denk aan ontwikkelkosten) en deels structureel (denk aan extra professionele inzet)<sup>27</sup>. Uiteraard is het een en ander afhankelijk van de financiële mogelijkheden en prioriteiten (keuzes) van een gemeente.

Een gemeente kan putten uit de volgende financieringsbronnen:

- De brede doeluitkering (BDU) Jeugd en Gezin<sup>28</sup>;
- Financiering 2011 vanuit Coalitieakkoord Jeugd en Gezin;
- Accres gemeentefonds (niet geormerkt)<sup>29</sup>;
- In het gemeentefonds geormerkte middelen voor het EKD en de Verwijsindex;
- Andere gemeentelijke middelen;
- Zorgkantoor en/of zorgverzekeraars;
- Provinciale bijdrage;
- Bijdragen van fondsen in het kader van vernieuwing of onderzoek.

**TIP**

**Maak een begroting**

*Taxeer de incidentele en de structurele kosten van de CJG-ontwikkeling in uw gemeente. Denk daarbij bijvoorbeeld aan kosten ten aanzien van:*

- Een CJG-coördinator;
- Het fysieke inlooppunt/CJG-loket;
- Instapmodule Loes (incidenteel € 18.000 a € 24.000);
- Onderhoudsmodule Loes (structureel € 7.500 a € 10.000);
- De ontwikkeling van een jongerenwebsite. Bijvoorbeeld kost de jongerenwebsite Jongin incidenteel € 19.200 voor aanschaf en 0,16 cent per inwoner (<100.000 inwoners) en 0,4 cent per inwoner (>100.000 inwoners);
- Digitale en telefonische advieslijnen;
- Trainingen Triple P;
- Herijking coördinatie van zorg;
- Communicatie en publiciteit;
- Ambtelijke inzet.

*Ga ook na wat de financieringsbronnen zijn (zie de lijst).*

<sup>27</sup> Er zijn ook kosten van incidentele en structurele regionale samenwerking, dus van samen ontwikkelen en samen uitvoeren. Het betreft ambtelijke inzet, projectondersteuning en inhoudelijke doorontwikkeling. Zie verder § 4.7.

<sup>28</sup> Het kabinet ondersteunt de gemeenten met een extra financiële impuls gedurende de periode 2008 tot en met 2011, oplopend naar structureel € 200 miljoen. Hiervan komt € 100 miljoen aan de gemeenten ten goede middels een brede doeluitkering.

De brede doeluitkering is een samenvoeging van oude regelingen aangevuld met € 100 miljoen:

- De middelen voor de jeugdgezondheidszorg 0- 4 jarigen;
- Tijdelijke uitkering Preventief Jeugd beleid (motie Verhagen);
- Incidentele middelen Impuls opvoedondersteuning;
- Incidentele middelen Opvoeden in de buurt.

De brede doeluitkering loopt van 2008 tot en met 2011. Vanaf 2012 komen deze middelen in het Gemeentefonds.

<sup>29</sup> Van gemeenten wordt verwacht dat ze ook zelf investeren in de Centra voor Jeugd en Gezin. In het bestuursakkoord 'Samen aan de slag' is afgesproken dat de gemeenten uit de eigen middelen van het accres van het gemeentefonds een bijdrage leveren aan de ontwikkeling van de Centra voor Jeugd en Gezin. Het betreft een bedrag dat oploopt tot € 100 miljoen in 2011. Gemeenten kunnen daartoe niet verplicht worden; het accres is namelijk vrij besteedbaar en niet gelabeld.

## 4. Aanbevelingen voor regionale doorontwikkeling

Voor de ontwikkeling van een paar CJG-onderdelen is het wenselijk om zaken regionaal op te pakken of door te ontwikkelen. We houden daarbij vast aan de indeling van CJG-hoofdonderdelen: Informatie & Advies, Pedagogische Praktijk, Coördinatie van zorg en Afstemming (CJG-partners, onderwijs en justitieketen). We doen dit in de vorm van inhoudelijke aanbevelingen.

### 4.1 Informatie & Advies

#### *Aanbeveling 1. Zorg voor een goede telefonische en digitale advieslijn*

Elke gemeente dient zelf te besluiten hoe zij de digitale en telefonische advieslijnen wil organiseren, mogelijk binnen het Loesconcept. Naast de mogelijkheid om dit op lokaal niveau te regelen is er de mogelijkheid om het regionaal te organiseren en bijvoorbeeld onder te brengen bij het nog te ontwikkelen Pedagogisch Servicecentrum Twente. We streven naar zoveel mogelijk regionale samenwerking. Een en ander zal begeleid kunnen worden door de nieuw te vormen werkgroep Informatie & Advies.

#### *Aanbeveling 2. Maak een plan voor een website voor jongeren*

Voor de ontwikkeling van een digitaal informatie-aanbod voor jongeren zal de nieuw te vormen werkgroep Informatie & Advies een opdracht kunnen krijgen<sup>30</sup>.

### 4.2 Pedagogische Praktijk

#### *Aanbeveling 3. Zorg voor kwaliteit van professionals via Triple P in 2010*

We willen het project Triple P in 2010 verlengen en overbruggen totdat het een plek kan krijgen in het Pedagogisch Servicecentrum. In deze overbruggingsperiode kan het project voortgezet worden in een afgeslankte vorm. Formats zijn opgesteld, de procedures rondom de trainingen zijn uitgewerkt, het netwerk van contactpersonen rondom het project is opgebouwd, communicatiemiddelen zijn opgezet (website, nieuwsbrief) en de benodigde kennis is in huis gehaald. Benodigde financiën zijn bekend: €103.000.

#### *Aanbeveling 4. Zorg voor kwaliteit, onderzoek en ontwikkeling via de oprichting van een Pedagogisch Service Centrum*

Op het terrein van de Pedagogische Praktijk willen we de volgende zaken regionaal en gebundeld organiseren of voortzetten:

- Deskundigheidsbevordering (in elk geval geven we prioriteit aan Triple P ook na 2010);
- Consultatie (multidisciplinair samengesteld consultatieteam voor professionals);
- Informatie (sociale kaart);
- Coördinatie (van regionaal aanbod opvoedingsondersteuning / licht pedagogische hulp);
- Onderzoek, ontwikkeling en beleidsadvies.

Het voorstel is deze zaken onder te brengen bij een te ontwikkelen Pedagogisch Service Centrum (PSC) CJG Twente. Inmiddels vindt er een haalbaarheidsonderzoek plaats (juli t/m oktober 2009) met de vraag: *Onderzoek de meerwaarde en het draagvlak van een Pedagogisch Service Centrum CJG Twente. Betrek hierbij het bestaande aanbod en de behoefte (vraag) aan opvoedingsondersteuning in de regio Twente en inventariseer de ideeën over het uitvoeren, uitbreiden en verder ontwikkelen hiervan.*

---

<sup>30</sup> De functie informatie en advies aan professionals zal betrokken worden in de ontwikkeling van het Pedagogisch Servicecentrum.

Het haalbaarheidsonderzoek gebeurt aan de hand van een contourennotitie van de werkgroep Pedagogische Praktijk, zie bijlage 4).

Belangrijke aandachtspunten hierbij zijn:

- De mogelijkheid voor het doorontwikkelen van het huidige cursusbureau JGZ naar een PSC CJG Twente;
- De mogelijkheid om het vervolg van Triple P vanaf 2011 op te laten nemen in het PSC CJG Twente.

#### **4.3 Coördinatie van zorg**

*Aanbeveling 5. Installeer een tweejarige regionale werkgroep Kwaliteitsimpuls coördinatie van zorg*

We starten gedurende de programmaperiode 2010-2011 een regionale werkgroep met als taken:

- Vormgeven van regionale kwaliteitsactiviteiten: op regionaal niveau van elkaars expertise en slagkracht te profiteren en wel door op drie terreinen instrumenten of handreikingen te ontwikkelen: kwaliteit van de werkwijze, kwaliteit van de professional en kwaliteit van de organisatie;
- Realiseren van een kwaliteitsimpuls voor de coördinatie van zorg. De basis hiervoor is de uitkomsten en aanbevelingen van het vergelijkende onderzoek. Dit kan in de vorm van een pilot of proefproject. Uitgangspunten hiervoor zijn:
  - 1) de situatie in de desbetreffende gemeente;
  - 2) waar de gemeente accenten wil leggen.
- Onderzoeken op welke manier professionals, organisaties, gemeenten en de regio als geheel ondersteund kunnen worden bij het uitvoeren en doorontwikkelen van de coördinatie van zorg. Nagaan in hoeverre een mogelijk op te richten Pedagogisch Service Centrum CJG Twente hierin een rol kan hebben.

#### **4.4 Afstemming CJG-kernpartners**

*Aanbeveling 6. Betrek regionale en lokale CJG-partners bij de regionale doorontwikkeling*

In het afgelopen jaar hebben vooral ambtenaren aan de verschillende werkgroepen deelgenomen. Het is zaak om vertegenwoordigers van regionale CJG-kernpartners meer bij de verdere doorontwikkeling van de CJG's te betrekken. Zij zullen uitgenodigd worden zitting te nemen in de drie nieuw samen te stellen regionale werkgroepen (zie § 4.7). In deze werkgroepen zal nadrukkelijk aan de orde komen hoe CJG-processen op regionaal niveau gebundeld en mogelijk gestandaardiseerd kunnen worden. Daarbij moeten vooral aan de orde komen:

- Signaleringsprocessen: welke eisen stellen we aan signalering (wie signaleert wanneer op welke wijze, hoe VIS2 te gebruiken)?
- Doorgeleidingsprocessen: welke eisen stellen we aan verwijzingen (informatieoverdracht, overleg met gebruikers, terugkoppeling)?

Alle drie werkgroepen gaan na wat de toegevoegde waarde zou kunnen zijn van de expertise van PreventiePartners Twente (PPT).

#### **4.5 Afstemming CJG - Onderwijs**

*Aanbeveling 7. Werk aan een verdere samenhang CJG - Passend onderwijs - Integraal indiceren*

De werkgroep formuleert drie adviezen:

- Maak bestuurlijke afspraken over de gewenste samenhang tussen CJG, Passend Onderwijs en Integraal Indiceren.
- Betrek ook het reguliere onderwijs bij deze afspraken, vanwege de ontwikkeling Passend Onderwijs, waarbij de huidige indicaties plaats maken voor een nieuwe manier van indiceren.

- Zorg voor afstemming wat betreft de in ontwikkeling zijnde loketten om te voorkomen dat er door de diverse initiatieven een veelheid van “één-loketten” ontstaat.

#### **4.6 Afstemming CJG - Justitieketen**

*Aanbeveling 8. Breng de Schakel CJG-Veiligheidshuizen onder bij de werkgroep Coördinatie van zorg*  
Het verdient aanbeveling om de afstemming CJG-Veiligheidshuizen onder te brengen bij de activiteiten van de nieuw te vormen werkgroep ‘Kwaliteitsimpuls coördinatie van zorg’ van het project CJG Twente.

*Aanbeveling 9. Blijf de RAAK-aanpak koppelen aan het regionale CJG vervolgtraject*

De minister van Jeugd en Gezin heeft (centrum)gemeenten en provincies opdracht gegeven om een regionaal sluitende aanpak kindermishandeling (RAAK) te organiseren. Twente heeft er voor gekozen om de Regionale aanpak kindermishandeling inhoudelijk, organisatorisch en financieel onder te brengen bij het project CJG Twente. Uitgangspunten zijn: niet het wiel opnieuw uitvinden en aansluiten bij bestaande ontwikkelingen zoals Triple P, de training ‘Vroegsignalering’ en de aanpak huiselijk geweld. De RAAK-aanpak bestaat voor elke RAAK-regio uit: het aanstellen van een regiocoördinator, het maken van een startfoto van de huidige aanpak kindermishandeling (aan de hand van een landelijke checklist) en het opstellen en invoeren van een werkplan met prioriteitenstelling. De startfoto is gemaakt en de regiocoördinator heeft de concept prioriteiten in ontwikkeling. De aanpak van kindermishandeling is en blijft een gezamenlijke verantwoordelijkheid van provincie, gemeenten en betrokken instellingen. Daarom zal voor de ontwikkeling van het RAAK werkplan in het najaar 2009 met PreventiePartners Twente een werkconferentie worden georganiseerd voor betrokken partijen om regionale RAAK-prioriteiten vast te stellen. Het is aan te bevelen de RAAK-aanpak te blijven koppelen aan het regionale project CJG Twente, ook wanneer het regionale werkplan wordt geïmplementeerd vanaf januari 2010.

#### **4.7 Vervolg regionale samenwerkingsproject CJG Twente**

*Aanbeveling 10. Ga door naar de volgende fase van het project CJG Twente tot en met 2011*

Als samenwerkende gemeenten hebben we dankzij ambtelijke inzet en provinciale ondersteuning het veel baat gehad van fase 3 (ontwerpfase) van het regionale project CJG Twente. Dit integraal realisatieplan bericht daar uitvoerig over. Het is goed bevallen. Vanuit de werkgroepen komt het advies naar voren om het regionale project CJG voort te zetten tot en met 2011. In voortzetting van het project was al voorzien in het projectvoorstel CJG Twente (2008). In dit projectvoorstel is een realisatiefase (4) en een nazorgfase (5) opgenomen. We kunnen doorgaan naar de volgende fase. We willen dezelfde projectstructuur aanhouden. Het projectsecretariaat wordt uitgevoerd door Variya. Werkgroepen die gecontinueerd worden:

- Informatie en Advies;
- Pedagogische Praktijk en het Pedagogisch Servicecentrum;
- Coördinatie van zorg.

Vanuit de projectorganisatie zullen ontwikkelingen ten aanzien van VIS2, EKC, JGZ, EKD, Passend Onderwijs en Integraal Indiceren nauw gevolgd worden en daar waar nodig verbonden worden aan de werkgroepactiviteiten.

De werkgroepen hebben de volgende taken:

- Het organiseren van uitwisseling op het thema/ CJG-onderdeel;
- Het stimuleren en faciliteren van een actieve rol van partijen: organisaties en gemeenten, professionals en managers. De lokale expertise volledig tot zijn recht laten komen en de gemeenschappelijke CJG-samenwerkingscultuur bevorderen;

- Het bevorderen van op elkaar afgestemde primaire processen<sup>31</sup>;
- Het ontwikkelen van producten, instrumenten of convenanten die in alle gemeenten bruikbaar zijn;
- Het doen van regionale voorstellen.

De werkgroepen worden in het vierde kwartaal van 2009 samengesteld. De werkgroepen krijgen heldere opdrachten mee.

*Aanbeveling 11. Participatie en inzet van partnerorganisaties in het project CJG Twente*

Een CJG is een netwerkorganisatie: Gemeenten, zorginstellingen, professionals en gebruikers (ouders en kinderen) bepalen gezamenlijk hoe het CJG wordt opgezet en gaat functioneren. *Samen werken* zijn de sleutelwoorden. Dit geldt ook zeker voor het vervolg van het regionale project CJG Twente.

In het vervolgtraject van CJG Twente wordt het nog belangrijker dat naast ambtenaren vertegenwoordigers van partnerorganisaties actief deelnemen in de projectgroep en de werkgroepen. Vooral valt te denken aan de regionaal werkende aanbieders zoals JGZ, instellingen voor maatschappelijk werk en BJzO en het platform PreventiePartners Twente. De projectorganisatie CJG Twente zal in overleg met de partnerorganisaties nader invulling geven aan de samenstelling van de werkgroepen.

*Aanbeveling 12. Maak een begroting voor het vervolg van het project CJG Twente*

De plannen voor voortzetting van het project CJG Twente met twee jaar kan niet zonder voortzetting van de ondersteuning door alle veertien gemeenten en de provincie. Daartoe zal nodig zijn:

1. Ambtelijke inzet;
2. Inzet CJG-partners;
3. Projectondersteuning (procesbegeleiding en secretariaat);
4. Inhoudelijke doorontwikkeling (met name opbouw Pedagogische Servicecentrum, coördinatie Triple P, ontwikkeling instrumenten voor coördinatie van zorg);
5. Communicatie en publiciteit.

Voor de kostenposten 3, 4 en 5 schatten we in dat er € 600.000 aan additionele middelen nodig zijn. Over de financiering zullen de Twentse gemeenten en de provincie Overijssel nader overleg voeren. We gaan er van uit dat zowel de Twentse gemeenten als de provincie een financiële bijdrage zullen leveren.

---

<sup>31</sup> In feite hevelen we het aandachtsgebied van de werkgroep Werkprocessen over naar de drie nieuw te vormen werkgroepen.

# Bijlagen



## Bijlage 1 Demografische gegevens Twente

Bron: StatLine.cbs.nl 2008

	Enschede	Hengelo	Almelo	Rijssen- Holten	Hellendoorn	Hof van Twente	Twenterand	Oldenzaal	Dinkelland	Haaksbergen	Wierden	Losser	Tubbergen	Borne	TOTAAL
Aantal inwoners	154.753	81.088	72.287	36.667	36.059	35.181	33.461	31.584	26.116	24.378	23.365	22.492	20.797	20.764	618.992
% van Twente	25,0	13,1	11,7	5,9	5,8	5,7	5,4	5,1	4,2	3,9	3,8	3,6	3,4	3,3	100
0-22 jaar	43732	20263	20401	12002	10202	9415	10230	8601	7972	6635	6939	6061	6764	5890	175107
%	28,3	24,0	28,2	32,7	28,3	26,8	30,6	27,2	30,5	27,2	31,0	26,9	32,5	28,4	28,3
0-3 jaar	6874	3979	3588	2105	1805	1520	1792	1488	1250	1074	1112	955	1063	939	29544
%	4,4	4,9	5,0	5,7	5,0	4,3	5,3	4,7	4,8	4,4	4,7	4,2	5,1	4,5	4,8
4-11 jaar	13935	8129	7387	4366	3672	3629	3776	3131	3094	2509	2537	2191	2594	2235	63185
%	9,0	10,0	10,2	11,9	10,2	10,3	11,3	9,9	11,8	10,3	10,8	9,7	12,8	10,8	10,2
12-17 jaar	10272	3811	5330	3219	2641	2633	2585	2473	2249	1851	1916	1663	1914	1741	44298
%	6,6	4,7	7,4	8,8	7,3	7,5	7,7	7,8	8,6	7,6	8,2	7,4	9,2	8,4	7,2
18-22 jaar	12651	4344	4096	2312	2084	1633	2077	1509	1379	1201	1374	1252	1193	975	38080
%	8,2	5,3	5,7	3,6	5,8	4,6	6,2	4,8	5,3	4,9	5,9	5,6	5,7	4,7	6,1
Probleemgrens 5% 0-22 jaar	2186	1013	1020	600	510	470	511	430	399	332	347	303	338	294	8755

## **Bijlage 2 De Twentse definitiewijzer**

Er is een grote behoefte aan een eenduidig gebruik van begrippen in de CJG-ontwikkeling. Vanuit de werkzaamheden van de verschillende Twentse werkgroepen is onderstaande Twentse Definitiewijzer tot stand gekomen.

### **Anpakk'n**

Het project *Anpakk'n*, voorheen Multi Problem Single Approach (MPSA) gedoopt, is een initiatief van de provincie Overijssel en Netwerkstad Twente samen. Het project richt zich op de integrale aanpak van jongeren met zware meervoudige problematiek. Het doel van het project is deze jongeren weer naar school of aan het werk te krijgen en/of een hulpverleningstraject te laten volgen.

### **AMK**

Advies- en Meldpunt Kindermishandeling is voor iedereen die zich zorgen maakt over kinderen in zijn of haar omgeving en denkt aan kindermishandeling. Elke provincie en grootstedelijke regio heeft een eigen Advies- en Meldpunt Kindermishandeling, allen bereikbaar via het landelijke telefoonnummer: 0900 - 123 123 0 (€ 0,05 per minuut).

### **AMW**

Algemeen Maatschappelijk Werk biedt professionele hulp aan mensen met psychosociale problemen. Deze problemen betreffen vooral relatieproblemen, eenzaamheid, opvoedingsproblemen, zingeving/vrijtijdsbesteding en financiën.

### **AWBZ**

Algemene Wet Bijzondere Ziektekosten) is een volksverzekering voor ziektekostenrisico's. Iedereen die in Nederland woont of werkt is ervoor verzekerd en heeft recht op vergoeding van de AWBZ-zorg. De AWBZ dekt zware geneeskundige risico's die niet onder de zorgverzekeringen vallen. Het gaat om medische kosten die door vrijwel niemand op te brengen zijn.

### **BJZ**

Bureau Jeugdzorg de toegangspoort is voor de gehele jeugdzorg. De medewerkers van Bureau Jeugdzorg beoordelen elk verzoek om hulp. Ze stellen vast welke zorg nodig is. Ze begeleiden kinderen, jongeren en ouders of verwijzen hen door naar andere hulpverleners.

### **BJzO**

Bureau Jeugdzorg Overijssel.

### **Casemanagement:**

Coördinatie van zorg op cliëntniveau zoals dat bij Bureau Jeugdzorg uitgevoerd wordt en in de Wet op de Jeugdzorg omschreven wordt.

### **Casuscoördinator en casuscoördinatie**

Voor de coördinatie van zorg op cliëntniveau worden deze termen gehanteerd in Twente.

### **Civil society**

Onder civil society verstaan we hier zowel het traditionele maatschappelijk middenveld (bijvoorbeeld kerken, belangenverenigingen, buurtcomités) alsook meer losse, vrijwillige verbanden tussen burgers. De pedagogische civil society heeft betrekking op samenleven en actief burgerschap gericht op opvoeden en opgroeien.

### **CIZ**

Centrum Indicatiestelling Zorg. Sinds 1 januari 2005 is het CIZ door de overheid aangewezen als uitvoerder van de indicatiestelling voor de Algemene Wet Bijzondere Ziektekosten.

### **CJG**

Centrum voor Jeugd en Gezin: het CJG is een voor alle gemeenten in Nederland verplichte voorziening voor jeugdgezondheidszorg en opvoed- en opgroeiondersteuning voor gezinnen en kinderen van 0 tot en met 22 jaar. Het bestaat uit drie onderdelen: een laagdrempelig fysiek inlooppunt (in elke gemeente) en andere informatie- en adviesdiensten, een praktijk voor lichte opvoedingshulp en coördinatie van zorg op casus- en netwerk niveau. Het bundelt alle producten en zorgt voor afstemming met in ieder geval de onderwijszorgstructuur en de geïndiceerde jeugdzorg.

### **Consultatiebureau**

Het consultatiebureau is een voorziening van de Jeugdgezondheidszorg. Het verzorgt medische basiszorg en preventie bij alle kinderen van 0 tot 4 jaar. Het is een gratis instelling die adviserend werkt vanuit de eerste lijn (zonder voorafgaande verwijzing) en openstaat voor alle kinderen vanaf de geboorte. De consultatie wordt uitgevoerd door een consultatiebureauarts en een wijkverpleegkundige, ondersteund door een assistente.

### **Coördinatie van zorg**

Coördinatie van zorg is de functie van het CJG die alle toeleidende en uitvoerende activiteiten coördineert en op elkaar afstemt als twee of meer hulp-, zorg, en dienstverleners bij eenzelfde cliëntstelsel<sup>32</sup> betrokken zijn. Coördinatie van zorg verbindt verschillende soorten hulpverleningsaanbod tot een integraal, samenhangend, vraaggericht en niet-vrijblijvend geheel. Er zijn twee niveaus van coördinatie van zorg:

- Cliëntniveau: een samenhangend toeleidings- en hulpverleningstraject met een integraal, specifiek op het cliëntstelsel gericht plan met als doelen:
  - Veilig en gezond opgroeien van kinderen
  - Zelfredzaam opvoeden door ouders en verzorgers naar vermogen
- Netwerkniveau: een samenhangend, sluitend en verplichtend stelsel van hulp-, zorg- en dienstverlening:
  - Samenwerkingsafspraken
  - Samenwerkingsovereenkomsten

Voor de coördinatie van zorg op cliëntniveau worden de termen casuscoördinator en casuscoördinatie gehanteerd in Twente. Voor coördinatie van zorg op netwerkniveau worden de termen procesmanager en procesmanagement gebruikt in Twente.

### **EKC**

Een Eigen Kracht-conferentie geeft mensen de mogelijkheid om zelf, samen met familie, vrienden en andere bekenden, een plan te maken voor een oplossing of voor hulp. De kracht voor de oplossing komt vanuit de familie en alle belangrijke mensen daaromheen. Gemaakte plannen zijn leidend voor de hulpverlening. De overheid stimuleert gemeenten om de Eigen Kracht-conferentie onder te brengen in de CJG's.

### **EKD**

Elektronisch Kind Dossier Vanaf eind 2009 krijgt ieder kind dat in Nederland wordt geboren een elektronisch kinddossier jeugdgezondheidszorg (EKD JGZ). Het dossier bevat informatie over het kind, de gezinssituatie en de omgeving volgens het motto: geen kind buiten beeld. Het Rijk zal daarbij verplichte standaarden vaststellen om onderlinge uitwisseling van de dossiers mogelijk te maken.

### **Empowerment**

Een methode om mensen te helpen het leven te geven dat ze het liefste willen. Het zorgt ervoor dat men leert wat je wilt en krijgt wat men wilt. Het verhoogt het bewustzijn en laat mensen specifieke kennis en vaardigheden op doen zodat ze hun eigen leven in handen nemen. Bij empowerment gaat het om het individuele vermogen beslissingen te nemen en controle te hebben over het eigen leven.

### **GGD**

Gemeentelijke Gezondheidsdienst. Alle gemeenten in Nederland hebben de taak de gezondheid van hun bewoners te beschermen, te bewaken en te bevorderen. De gemeenten hebben voor het uitvoeren van deze taak een GGD. De ruim 400 gemeenten in Nederland zijn verantwoordelijk voor 30 GGD'en. Dit betekent dat vaak meerdere gemeenten samen één GGD aansturen.

### **Ggz**

De Ggz is een zorgsector die zich richt op het voorkomen van psychische aandoeningen, het behandelen en genezen van psychische aandoeningen, het zo goed mogelijk laten deelnemen van mensen met een chronische psychische aandoening aan de samenleving; het bieden van (ongevraagde) hulp aan mensen die ernstig verward en/of verslaafd zijn en die uit zichzelf geen hulp zoeken.

### **JGZ**

Jeugdgezondheidszorg is preventieve gezondheidszorg die aan alle kinderen van nul tot negentien jaar in Nederland wordt aangeboden. De JGZ heeft als doel het bevorderen, beschermen en beveiligen van de gezondheid en de lichamelijke en geestelijke ontwikkeling van jeugdigen in de leeftijd van 0 tot 19 jaar, zowel individueel als op populatieniveau. De JGZ heeft de opdracht om alle kinderen in die leeftijd te bereiken via vastgestelde contactmomenten en hun ontwikkeling vast te leggen in het JGZ-dossier. De JGZ monitort daartoe de lichamelijke, psychische, sociale en cognitieve ontwikkeling van al deze kinderen. De werkzaamheden van de JGZ zijn breed: de JGZ signaleert stagnaties in de ontwikkeling, geeft voorlichting en advies, beoordeelt en intervineert.

### **Gezinscoach**

Een hulpverlener die (multi-)probleemgezinnen bijstaat. De primaire taak van een gezinscoach is overzicht aanbrenge in de hulp die het gezin al van andere instanties ontvangt. De gezinscoach handelt in het belang van de kinderen en van de ouders. Toen op 1 januari 2005 de Wet op de Jeugdzorg werd aangenomen kreeg de functie een wettelijk erkende status.

---

<sup>32</sup> Cliëntstelsel: het kan een individuele jeugdige betreffen, een jeugdige met zijn/haar ouders of een geheel gezin

### **Kernpartners CJG**

Organisaties (lokaal en regionaal) die een centrale rol hebben binnen en/of voor het CJG (over het algemeen zijn dat de JGZ-organisaties (GGD en thuiszorg), AMW en BJzO).

### **Ketensamenwerking**

Ketensamenwerking is het organiseren van een geïntegreerd en geschakeld aanbod van activiteiten van verschillende professionals op het terrein van zorg of welzijn voor een bepaalde doelgroep. De cliënten van de doelgroep ervaren de zorg als één geheel.

### **KPG**

Kortdurende Pedagogische Gezinsbegeleiding is een vorm van hulp die een ouder kan inschakelen wanneer hij/zij vindt dat het opvoeden niet goed gaat. De KPG wordt gezamenlijk georganiseerd door de afdelingen JGZ van de GGD regio Twente, Thuiszorg Noord-West Twente, Carint en Livio.

### **LVG-zorg**

Zorg voor licht verstandelijk gehandicapten. LVG-instellingen bieden zorg aan licht verstandelijk gehandicapten. Door de specifieke beperkingen en bijkomende problemen van de LVG-doelgroep is een specifieke aanpak vereist.

### **LWOO**

Leerwegondersteunend onderwijs.

### **MEE**

Een instelling voor iedereen met een beperking. MEE adviseert, ondersteunt en wijst de weg. Er werken deskundige mensen die ondersteuning geven bij vragen op het gebied van onderwijs, opvoeding, wonen, werken, sociale voorzieningen, inkomen, vervoer, vrije tijd.

### **NJi**

Het Nederlands Jeugdinstituut heeft overzicht over landelijke ontwikkelingen, beleid, organisatie, aanbod en praktijk van opvoedingsondersteuning. Het NJi richt zich op beleidsmedewerkers, beroepskrachten en vrijwilligers, en zorgt voor kennisverspreiding en -uitwisseling, beleidsadvisering, rapportage van ontwikkelingen en resultaten, professionalisering en vernieuwing.

### **OGGz**

Openbare Geestelijke Gezondheidszorg is het 8<sup>e</sup> prestatieveld van de Wmo en gericht op de aanpak van multiprobleemsituaties. De term OGGZ duidt op alle activiteiten en bemoeienis met sociaal kwetsbare mensen, meestal zonder duidelijke hulpvraag. Gemeenten zijn verantwoordelijk voor het organiseren van de coördinatie van OGGz-activiteiten op lokaal niveau.

### **Opvoedingsondersteuning**

Het ondersteunen van ouders bij de opvoeding, om een optimale ontwikkeling van de kinderen te bevorderen. Het betreft activiteiten en interventies die tot doel hebben de opvoedingscompetentie van ouders te vergoten en de opvoedingssituatie te optimaliseren.

### **Outreaching werken**

Het hanteren van een werkmethode waarbij actief ingezet wordt op het leggen van contact met de doelgroep, het onderzoeken van de vragen en het motiveren en verwijzen van de doelgroep naar vormen van hulpverlening.

### **Passend onderwijs**

Passend onderwijs is de ontwikkeling die het voor elke leerling mogelijk gaat maken optimaal gebruik te maken van de onderwijsvoorzieningen en alle ondersteuning die daarbij geboden kan worden. Vanaf 2011 hebben de schoolbesturen een zorgplicht: de verantwoordelijkheid voor een passend onderwijszorgarrangement voor iedere leerling die zich bij de school aanmeldt of is ingeschreven.

### **PCL**

Permanente Commissie Leerlingbegeleiding. Deze commissie is verbonden aan het Samenwerkingsverband Samen Naar School en kan onderzoek (laten) doen, een school adviseren of een kind doorverwijzen naar het Speciaal Basis Onderwijs.

### **PPT**

PreventiePartners Twente is een samenwerkingsverband van organisaties die werken aan preventieve zorg. Voor gemeenten, het onderwijs en andere organisaties is PreventiePartners Twente een partner bij het ontwikkelen van preventieprogramma's op het terrein van gezondheid en welzijn. Deelnemende organisaties zijn GGD, Mediant, Dimence, Tactus, Jarabee en BJzO.

### **Procesmanager en procesmanagement**

Voor coördinatie van zorg op netwerk niveau worden deze termen gebruikt in Twente.

**RAAK**

Reflectie en Actiegroep Aanpak Kindermishandeling. De RAAK-aanpak richt zich op de sluitende aanpak van kindermishandeling. Deze manier van werken moet eind 2010 in heel Nederland zijn ingevoerd.

**REC**

Regionaal Expertisecentrum is een samenwerkingsverband van scholen voor speciaal onderwijs in een regio. In deze REC's wordt de kennis en deskundigheid van de scholen voor speciaal onderwijs in de regio gebundeld.

**ROC**

Een regionaal opleidingscentrum is een samenwerkingsverband van onderwijsinstellingen in het Middelbaar beroepsonderwijs (MBO) en de Volwasseneneducatie in Nederland.

**RVC**

Regionale Verwijzingscommissie. Deze commissie bepaalt of een leerling in aanmerking komt voor of Praktijkonderwijs.

**SBAO**

Speciaal Basis Onderwijs.

**SO**

Speciaal onderwijs.

**SPOT**

Samenwerking Preventie Onderwijs Twente is een regionaal loket voor het onderwijs voor vraag, advies en uitvoering van gezondheidsbevordering. SPOT informeert, adviseert en bemiddelt bij het realiseren van een gezonde en veilige school.

**Triple P**

De naam 'Triple P' staat voor positief pedagogisch programma. Het programma voor opvoedingsondersteuning is bedoeld voor ouders met kinderen van 0 tot 16 jaar. Triple P is een laagdrempelig, integraal programma met als doel (ernstige) emotionele en gedragsproblemen bij kinderen te voorkomen door het bevorderen van competent ouderschap. In Twente is dit als project bij de GGD Regio Twente aangehaakt.

**Verwijsindex Risicjongeren (VIR)**

Elektronisch systeem waarin personen van verbonden organisaties (vindplaatsen) jongeren melden waarbij een risico voor de ontwikkeling is vastgesteld, en waarin bij 2 of meer meldingen een signaal gaat naar de melder en de procesregisseur.

**VIS2**

Vangnet Informatie Samenwerking Systeem is een cliëntvolgsysteem binnen de zorgketen dat is ontwikkeld door de gemeenten Enschede en Hengelo. Het systeem is voor iedere doelgroep geschikt. Het sluit aan bij de landelijke plannen voor een verwijsindex en het nieuwe elektronische kinddossier. Zorgverleners, begeleiders, casuscoördinatoren en andere professionals binnen de jeugdketen beschikken met VIS2 over een instrument om gegevens uit te wisselen, afspraken te maken over interventies en de voortgang te bewaken. Zo kunnen organisaties kijken of er al signalen van zorg zijn over een jongere en inzien welke andere instanties betrokken zijn bij de jeugdige of het gezin. Ook is men niet meer afhankelijk van het geheugen en de aanwezigheid van de desbetreffende hulpverlener.

**VVI**

Dit is het experiment Vroeg, Voortdurend, Integraal. In dit experiment richten partijen zich op het verbeteren van de ketens van diagnostiek, ondersteuning, zorg en onderwijs voor jonge kinderen met een handicap of chronische ziekte. Inclusief een begrijpelijk en hanteerbaar adviesplan en langdurige trajectbegeleiding voor ouders bij het organiseren van passende voorzieningen. Of bijvoorbeeld diagnostiek voor kinderen die te maken hebben (gehad) met huiselijk geweld.

**Wcpv**

De Wet collectieve preventie volksgezondheid is per 1 december 2008 opgegaan in de nieuwe Wet publieke gezondheid (zie definitie Wpg).

**Wgbo**

De Wet op de geneeskundige behandelingsovereenkomst - de Wgbo (Art. 7:456 Burg. Wetboek) regelt belangrijkste rechten en plichten tussen zorginstellingen en patiënten. Hierin zijn bepalingen vastgelegd over rechten, plichten, geïnformeerde toestemming, second opinion en rechten rondom het medisch dossier.

**Wmo**

Wet maatschappelijke ondersteuning: De Wmo draagt ertoe bij dat alle burgers kunnen participeren in de samenleving. De Wmo is van kracht sinds 1 januari 2007 en verving de Welzijnswet, de Wet voorzieningen gehandicapten (Wvg) en delen van de Algemene Wet Bijzondere Ziektekosten (Awbz).

**Wmo-loket**

Een lokaal loket is een (gemeentelijke) voorziening die informatie, vraagverheldering, advies, bemiddeling en vaak ondersteuning en toegang tot voorzieningen biedt op de terreinen van wonen, zorg en welzijn.

**Wpg**

De Wet publieke gezondheid is de belangrijkste landelijke, wettelijke basis van de publieke gezondheid. Op basis van deze wet zijn gemeenten verantwoordelijk voor de volksgezondheidsbevordering in hun gemeente: infectieziektebestrijding, gezondheidsbevordering, (GVO) en jeugdgezondheidszorg en (JGZ). De Wpg integreert de Wet Collectieve Preventie Volksgezondheid (Wcpv), de Infectieziektewet en de Quarantainewet. De Wpg is op 1 december 2008 in werking getreden.

**ZAT**

Zorg- en adviesteams (ZAT's) zijn multidisciplinaire teams, waarin instellingen die zorg en ondersteuning bieden aan jeugdigen en hun ouders, aansluiten bij de zorg die het onderwijs biedt. Scholen kunnen vroegtijdige signalen bij jeugdigen herkennen die erop wijzen dat extra zorg of hulpverlening nodig is. De ZAT's zorgen er voor dat die signalen snel en vakkundig beoordeeld worden en schakelen zo snel mogelijk de juiste hulp of ondersteuning voor de jeugdige, de ouders en de docenten in. Het kabinet streeft naar een 100 procent landelijke dekking van goed werkende ZAT's in primair, voortgezet en middelbaar beroepsonderwijs.

# Bijlage 3 De opbrengsten van 6 werkgroepen van het project CJG Twente

## 1. Informatie & Advies

### 1.1 De context

Dit onderdeel is bedoeld voor in principe *alle* opvoeders en jeugdigen van -9 maanden tot 23 jaar. Allemaal kunnen zij vragen hebben, variërend van alledaagse en informatieve vragen over opvoeden en opgroeien tot vragen voor advies en hulp. Informatie & Advies<sup>33</sup> van een CJG betreft alle herkenbare (fysieke), laagdrempelige en informatieve vraagbakens waar vragende ouders en jeugdigen terecht kunnen.

### 1.2 Resultaten tot nu toe

We hebben onderzocht wat de wenselijkheden en de mogelijkheden zijn op het gebied van Informatie & Advies.

#### *Globaal beeld van de wensen en behoeften van ouders en jeugdigen<sup>34</sup>*

Op basis van literatuuronderzoek hebben we in grote lijnen inzicht gekregen in de vragen die ouders en jongeren hebben, als ook in de behoefte die ze hebben op welke wijze die vragen beantwoord worden. Er zijn diverse onderzoeken geweest binnen en buiten Twente. Conclusie is dat een groot deel van de ouders en de jeugdigen vragen hebben, maar dat zij een antwoord zoeken bij verschillende vraagbakens. Er is een stijgende behoefte aan informatievoorziening via internet.

#### *Visie dat een breed aanbod Informatie & Advies belangrijk is<sup>35</sup>*

Het aanbod van het CJG is het meest toegankelijk voor een brede groep als er verschillend aanbod op het gebied van Informatie & Advies is. Dat kan een fysiek loket zijn, een digitaal loket (website) of een telefonisch spreekuur. Om zo veel mogelijk ouders en jeugdigen te bereiken is een daarnaast een zogeheten Public Health-benadering nodig vanuit de (lokale) overheid. Een mediacampagne maakt hiervan een onderdeel uit. Daarin staan twee hoofdboodschappen centraal, namelijk:

- Opvoeden is een belangrijke taak en het is normaal om gebruik te maken van informatie en steun;
- Er zijn verschillende vraagbakens of 'loketten' beschikbaar waar ouders, jeugdigen en professionals terecht kunnen voor informatie en advies omtrent opvoeden en opgroeien.

#### *Visie op de speerpunten Informatie & Advies<sup>36</sup>*

We hebben gekozen voor de volgende speerpunten:

1. Een goede CJG-communicatie (Public Health-benadering);
2. De Loes-minimumvariant;
3. Een toegankelijke en informatieve website voor opvoeders (een robuuste opvoedwebsite);
4. Een aanbod digitale advieslijn (webmail of E-mail);
5. Een aanbod telefonische advieslijn.

Deze speerpunten behoeven een regionale uitwerking, dat wil zeggen dat deze vormen van Informatie & Advies het beste in regionale samenwerking ontwikkeld en uitgevoerd kunnen worden.

---

<sup>33</sup> Onder het CJG-onderdeel Informatie & Advies behoort ook de communicatie richting ouders en jeugdigen.

<sup>34</sup> Zie Advies Informatie, advies en communicatie, februari 2009.

<sup>35</sup> Zie Advies Informatie, advies en communicatie, februari 2009.

<sup>36</sup> Zie Advies Informatie, advies en communicatie, februari 2009 met diverse aanbevelingen per speerpunt.

De werkgroep heeft de twee mediacampagnes, Positief Opvoeden (Amsterdam) en Loes (Enschede), die zijn gerelateerd aan Triple P, met elkaar vergeleken en de werkgroep heeft de voorkeur uitgesproken voor het Loes-concept. De publiekscampagne Loes wordt al in Enschede uitgevoerd en biedt goede mogelijkheden om in te spelen op actualiteiten en om aan te sluiten bij bestaande voorzieningen, zoals de Jeugdgezondheidszorg in Twente. De website Loes biedt veel actuele informatie en is in lijn met Triple P. De wens bestaat bij een groot deel van de Twentse gemeenten om Loes om te vormen tot een regionale CJG-website voor ouders en aan te sluiten bij het Loes-concept (zie kader).

#### *Ambtelijke notitie invoering Loesconcept<sup>37</sup>*

De werkgroep heeft een ambtelijke notitie opgesteld ter ondersteuning van de invoering van het Loesconcept, met de volgende bijlagen:

- Een procedurevoorstel over hoe gemeenten organisatorisch aan kunnen haken bij het Loesconcept;
- Model B&W-nota over deelname aan het Loesconcept;
- Offerte Keijzer Communicatie ten aanzien van deelname aan het Loesconcept;
- Concept samenwerkingsovereenkomst Loesconcept Enschede;
- Vergelijking Positief Opvoeden (Amsterdam) en Loes (Enschede).

In deze notitie worden de uitgangspunten en de keuze voor het Loesconcept, de minimumvariant van Loes (zie kader), en de digitale en telefonische advieslijn nader toegelicht. Iedere gemeente is en blijft zelf verantwoordelijk voor de lokale invulling. De gemeenten hebben afgesproken dat het de eigen keuze van iedere gemeente afzonderlijk is om wel of niet te kiezen voor deelname aan het Loesconcept.

De Minimumvariant van het Loesconcept omvat de volgende zaken:

- LOES is de metafoor voor opvoedingsondersteuning;
- Gemeenten die mee willen doen aan het Loesconcept leggen afspraken vast in een samenwerkingsbijeenkomst.
- De website zal gezamenlijk doorontwikkeld te worden;
- Op de website staat ook lokale specifieke informatie (adressen, links en cursusaanbod);
- De teksten voor de website zijn in Loestaal (in lijn met Triple P);
- De website moet actueel gehouden worden;
- Op de website staat een telefoonnummer waar ouders naar toe kunnen bellen met vragen over opvoeden en opgroeien;
- De telefoon wordt beantwoord door Triple P (niveau 3) geschoolde professionals, die opvoedvragen direct beantwoorden, dus zo weinig mogelijk doorverwijzen;
- Ouders kunnen vragen stellen via de webmailfunctie; deze worden ook binnen een aantal dagen (nog af te spreken) beantwoord door een Triple P (niveau 3) geschoolde deskundige;
- De deelnemende gemeenten nemen een eenmalige instapmodule en een jaarlijkse onderhoudsmodule af;
- Er wordt een redactieraad opgericht voor onder andere de doorontwikkeling van de website;
- Elke deelnemende gemeente heeft recht op een zetel in de redactieraad;
- Elke deelnemende gemeente maakt Loes qua PR optimaal zichtbaar;
- Loop- of afspraken (Loes) spreekuur door Triple P (niveau 3) geschoolde professionals minimaal 1 keer in de week houden.

De werkgroep adviseert gemeenten om zich aan te sluiten bij het Loesconcept vanwege de meerwaarde van een krachtige regionale mediacampagne over opvoeden en opgroeien in Twente en de doorontwikkeling van een gezamenlijke opvoedwebsite, telefoon en digitale advieslijn.

### **1.3 Maatschappelijk doel**

De maatschappelijke opdracht van het CJG is vooral het toegankelijk en beschikbaar maken van informatie over opvoeden en opgroeien aan een zo groot mogelijke doelgroep van ouders, professionals en jeugdigen.

<sup>37</sup> Ambtelijk advies *Aan de slag met het Loes-concept*. Dit advies is tijdens het regionaal overleg van 2 juni 2009 besproken met de 14 gemeenten.



Wij hebben als regio de ambitie dat alle ouders in Twente een passend aanbod weten te vinden via de website, de telefonische of digitale advieslijn of bij een fysiek loket. De geboden informatie en advies willen we vraaggericht, laagdrempelig, herkenbaar en zorgvuldig aanbieden. Dat doen we bovendien met behulp van een methode die bewezen effectief is: Triple P. Deze informatie kenmerken we daarom als in lijn met Triple P.

#### **1.4 Beoogd aanbod**

In elke gemeente wensen we voor alle ouders, jongeren en professionals een breed, toegankelijk en passend aanbod voor informatie en advies op het terrein van opvoeden en opgroeien. De gemeenten zijn afzonderlijk en met elkaar volop aan de slag om dat te realiseren. Voor de komende twee jaar gaan we door op de reeds ingeslagen weg. De belangrijkste onderdelen Informatie & Advies zijn voor de regio Twente:

1. Website voor ouders;
2. De telefonische en digitale pedagogische advieslijn;
3. Fysieke CJG-loketten;
4. Website voor jongeren;
5. Website voor professionals;
6. Publiciteit.

##### *Website voor ouders*

Uit onderzoek blijkt dat veel ouders gebruik maken van websites bij het zoeken naar informatie over opvoeden en opgroeien van kinderen. Vanuit het CJG kan een eigen website worden ontwikkeld met algemene opvoedinformatie en ook met informatie die betrekking heeft op de eigen gemeente of de regio. Zoals hierboven beschreven overwegen de meeste gemeenten in Twente om mee te doen met het Loesconcept, waartoe ook de Loes-website behoort.

##### *De telefonische en digitale advieslijn*

Meer gemeenten samen kunnen een aanbod organiseren waarin op zoveel mogelijk uren van de dag pedagogisch advies ontvangen kan worden hetzij digitaal, hetzij telefonisch. De deskundige advisering is in lijn met Triple P. Participerende gemeenten kunnen dan bekend maken bij alle ouders in de gemeente dat ouders voor pedagogisch advies kunnen mailen of bellen met opvoeddeskundige van de (regionale) advieslijn. Een belangrijk instrument voor de advieslijnen is een volledig, actueel en digitaal overzicht van pedagogisch aanbod in de regio, de zogeheten sociale kaart.

##### *Websites voor jongeren en professionals*

Hoewel de regio het belang van digitale informatie speciaal voor jongeren en ook professionals in ziet, moet de planvorming hiertoe nog geheel plaatsvinden.

##### *Fysieke inlooppunten/loketten*

Naast bovengenoemde drie speerpunten is het ook door het Rijk verplicht gesteld dat er in elke gemeente tenminste een fysiek inlooppunt voor informatie en advies worden ingericht. In Twente zet elke gemeente afzonderlijk een fysiek loket op. Inmiddels hebben medio 2009 vier gemeenten een of meer fysieke loketten ingericht en zijn drie gemeenten in een vergevorderd stadium met het oprichten van een fysiek loket. Diverse gemeenten zijn voornemens om daarbij gebruik te maken van het Loesconcept. Dit is geheel en al een verantwoordelijkheid van elke gemeente. Sommige gemeenten kiezen voor speciale opvoedloketten (met beperkte openingstijden) op toegankelijke en openbare locaties als de bibliotheek of een wijkcentrum. Pedagogische professionals kunnen daar direct in lijn met Triple P ondersteuning bieden. Andere gemeenten kiezen voor verbreding van het Wmo-loket, waarbij de loketmedewerkers toegerust worden om opvoed- en opgroei-informatie te verstrekken en cliënten zo nodig door te geleiden.

### *Publiciteit*

Communicatie en het bekend maken van vooral het fysieke en digitale loket is voor een succesvol CJG erg belangrijk. Het aanbod Informatie en Advies richt zich immers op alle ouders en alle jongeren. Het CJG heeft belang bij naamsbekendheid en herkenbaarheid van het globale aanbod, bijvoorbeeld door een publiciteitscampagne.

## **1.5 Organisatie**

### *Keuzemogelijkheid minimumvariant Loesconcept*

Ambtenaren van de Twentse gemeenten hebben gezamenlijk de uitgangspunten van het Loesconcept geformuleerd dat is beschreven in het ambtelijk advies. Iedere gemeente neemt zelf het besluit om wel of niet aan te sluiten bij het Loesconcept en hoe hier verder invulling aan te geven.

### *Het organiseren van het Loes-aanbod*

Opdrachtgever voor het Loes-aanbod is het college van B&W en ambtelijk het afdelingshoofd. De CJG-projectleider (of beleidsambtenaar CJG) is opdrachtnemer geldt en dus verantwoordelijk is voor de uitvoering van de Loes-website. Deze krijgt ondersteuning van de communicatieadviseur (intern) en Keijzer Communicatie en Loesmedewerkers (extern).

### *Redactieraad Loes-website*

Voor de organisatie van de Loes-website is een redactieraad nodig. De redactieraad houdt zich bezig met de volgende zaken:

1. Toezien op de kwaliteit van de informatieverstrekking (inhoud en presentatie);
2. Doorontwikkeling van de website en daarbij de inzet van de beschikbare financiële middelen.

Elke deelnemende gemeente heeft recht op een zetel in de redactieraad vanaf het moment dat de samenwerkingsovereenkomst is getekend met de gemeente Enschede. Wanneer andere gemeenten besluiten tussentijds mee te doen aan de Loes-website, kunnen zij zich aanmelden bij het secretariaat van de redactieraad.

### *Regionaal samenwerken in het organiseren van de advieslijnen*

Elke gemeente dient zelf te besluiten hoe zij de digitale en telefonische advieslijnen wil organiseren, mogelijk binnen het Loesconcept. Naast de mogelijkheid om dit op lokaal niveau te regelen zijn er mogelijkheden om ze in regionale samenwerking te organiseren, bijvoorbeeld in het nog te ontwikkelen Pedagogisch Servicecentrum Twente.

### *De organisatie van fysieke CJG-loketten*

De organisatie van fysieke CJG-loketten is zoals gezegd geheel een aangelegenheid voor de afzonderlijke gemeenten.

### *De organisatie van publiciteit*

Het organiseren van publiciteit over het CJG-aanbod is vooral een lokale verantwoordelijkheid (bijvoorbeeld artikelen in lokale huis-aan-huis-bladen en gemeentepagina's). Het schrijven van een communicatieplan is veelal een taak voor de afdeling communicatie. Gemeenten kunnen dat eigenstandig organiseren of buurgemeenten opzoeken om de publiciteit gezamenlijk op te pakken. Ook hierbij is de minimumvariant van het Loesconcept te gebruiken.

## **1.6 Realisatie**

### *Het oprichten van de redactieraad*

Er is een conceptopzet in ontwikkeling over de samenstelling, taken en doelen van de redactieraad. De redactieraad wordt daarin gevormd door de deelnemende gemeenten aan de Loes-website.

Op 12 oktober 2009 zal de eerste bijeenkomst van de redactieraad plaatsvinden.

#### *Het afsluiten van een samenwerkingsovereenkomst*

De gemeente Enschede heeft een samenwerkingsovereenkomst ontwikkeld die kan worden afgesloten met deelnemende gemeenten. De gemeente Enschede is eigenaar van Loes, de auteursrechten zijn van Keijzer Communicatie. Via de instapmodule worden de auteursrechten afgekocht bij Keijzer Communicatie. Een deelnemende gemeente wordt mede-eigenaar wanneer zij de samenwerkingsovereenkomst ondertekent. Uiteindelijk beslist elk college van B&W van een gemeente of zij meedoet of niet.

#### *Het doorontwikkelen van de Loes-website*

Voor de realisatie van de Loes-website is een offerte bij Keijzer Communicatie opgevraagd. Elke gemeente blijft zelf verantwoordelijk voor de invulling. De auteursrechten van Keijzercommunicatie worden afgekocht als een gemeente de instapmodule afneemt. Met Keijzer Communicatie is afgesproken dat gemeenten die de instapmodule afnemen in ieder geval minimaal drie jaar gebruik maken van de onderhoudsmodule.

De doorontwikkeling van de Loes-website zal plaatsvinden in de redactieraad.

#### *Het ontwikkelen van advieslijnen*

De mogelijkheden om de advieslijnen te organiseren gaan wij nader onderzoeken. Het streven hierbij is om zoveel mogelijk regionale samenwerking te bewerkstelligen.

#### *Het ontwikkelen van websites voor jongeren*

Voor de ontwikkeling van een digitaal informatieaanbod voor jongeren zal de nieuw te vormen werkgroep Informatie & Advies een opdracht kunnen krijgen<sup>38</sup>.

## **1.7 Financiering**

#### *De redactieraad*

Voor de redactieraad is ambtelijke inzet nodig.

#### *De ouderwebsite Loes*

De eenmalige kosten voor de instapmodule van Keijzer Communicatie zijn naar grootte van gemeenten en variëren van €18.000,- tot €24.000,- per gemeente (excl. BTW). De jaarlijkse kosten voor de onderhoudsmodule variëren van €7.500,- tot €10.000,- (excl. BTW).

De gemeente Enschede heeft al €150.000 geïnvesteerd in de ontwikkeling van de website en het Loesconcept in Enschede en zal dus geen instapkosten en onderhoudskosten betalen voor een periode van drie jaar.

#### *Publiciteit en communicatie*

De budgetten voor publiciteit zullen per gemeente verschillen. De werkgroep adviseert om dit met de afdeling communicatie van de eigen gemeente te bespreken.

Daarnaast bestaat er de mogelijkheid dat de provincie Overijssel een incidentele subsidie beschikbaar stelt voor gemeenten die zich aansluiten bij het Loesconcept.

#### *Een jongerenwebsite*

Aanschaf van bijvoorbeeld de jongerenwebsite Jongin kost per gemeente (ongeacht grootte) € 19.200,- (excl. BTW). Abonnementskosten zijn 0,16 cent per inwoner. Voor gemeenten boven de 100.000 inwoners zijn de kosten 0,4 cent per inwoner (vanaf 100.000 inwoners). De mogelijkheid

---

<sup>38</sup> De functie informatie en advies aan professionals zal betrokken worden in de ontwikkeling van het Pedagogisch Servicecentrum.

bestaat om als samenwerkende gemeenten Jongin aan te schaffen. Korting door de leverancier is bespreekbaar.

*Het ontwikkelen van advieslijnen*

Het ontwikkelen van advieslijnen is onderdeel van werkzaamheden van het JGZ-servicebureau of van loketmedewerkers.

## 2. Pedagogische Praktijk

### 2.1 De context

Dagelijks zijn er in de regio Twente vele professionals in opdracht van de gemeenten aan de slag met opvoedingsondersteuning. Zij bieden begeleiding en hulp aan die ouders die om verschillende redenen belemmeringen ondervinden in het opvoeden van hun kinderen. Zij ondersteunen (aanstaande) ouders van kinderen en jeugdigen tot de leeftijd van 23 jaar die een opvoedvraag of opvoedprobleem hebben.

Dat doen zij in nauwe samenwerking met omliggende voorzieningen (onderwijs, veiligheid en justitie, bureau jeugdzorg en geïndiceerde jeugdzorg).

De pedagogische praktijk omvat de organisatie van een goede signalering van opvoedproblemen door het brede scala van kern- en schilpartners, de uitvoering van lichte pedagogische hulp en een goede toeleiding naar gepaste hulp als de problemen groter en ingewikkelder zijn<sup>39</sup>. Voor het laatste is een goede aansluiting nodig met het aanbod van de geïndiceerde zorg waaronder jeugdzorg. In de pedagogische praktijk hoort ook de aansluiting met het (collectieve) preventieve aanbod zoals dat door de Preventiepartners Twente<sup>40</sup> gerealiseerd wordt.

### 2.2 Resultaten tot nu toe

Het afgelopen jaar zijn de volgende resultaten bereikt:

#### *Meer inzicht in het huidige gehele aanbod licht pedagogische hulp*

Het advies- en onderzoeksbureau ARCON heeft in opdracht van de provincie Overijssel en in samenspraak met het project CJG Twente een onderzoek uitgevoerd naar de aanwezigheid van aanbod pedagogische hulp in een groot deel van de Overijsselse gemeenten. Resultaat is een database die inzicht geeft in het provinciebrede aanbod op de functies licht pedagogische hulp en informatie en advies. De database biedt ondersteuning voor CJG-medewerkers en/of beleidsmedewerkers. De mogelijkheden voor het gebruik van de database door deze groepen worden nader uitgewerkt door de Werkgroep Inventarisatie Lokaal Aanbod onder leiding van de provincie Overijssel.

#### *Meer kwaliteit door competentievergroting van en betere samenwerking tussen professionals*

Door middel van het programma Triple P<sup>41</sup> willen we gedragsproblemen bij kinderen voorkomen en verhelpen en ouders competent maken. Triple P is een programma met interventies op alle niveaus, van eenvoudige opvoedvragen tot intensieve begeleiding. Professionals die met ouders en jeugdigen werken worden getraind in dit evidence based programma, waardoor zij kwaliteit leveren, dezelfde taal spreken en beter samenwerken.

---

<sup>39</sup> Er is sprake van een doorlopende lijn van opvoedingsondersteuning. Van informele steun en universele informatie en advies over opvoeden, algemene ondersteuning en hulp bij het opvoeden en intensievere opvoedingsondersteuning bij grotere en ingewikkeldere problemen. Deze laatste vorm is gericht op risicogroepen (ook wel selectieve preventie genoemd) en ouders bij wie opvoedproblemen geconstateerd zijn (ook wel geïndiceerde preventie genoemd). Het doel is problemen bij risicogroepen te voorkomen en problemen te verminderen (en erger te voorkomen) bij gezinnen bij wie zich problemen voordoen.

<sup>40</sup> Uitvoerende organisaties zijn GGD, Mediant, Dimence, Tactus, Jarabee en BJZO.

<sup>41</sup> Triple P is een doorlopend interventieprogramma met programmaonderdelen op de verschillende preventieniveaus (universele, selectieve en geïndiceerde preventie) gebaseerd op de Public Health benadering (op de gehele populatie gerichte preventie benadering). De naam 'Triple P' staat voor positief pedagogisch programma. Het programma voor opvoedingsondersteuning is bedoeld voor ouders met kinderen van 0 tot 16 jaar. Triple P is een laagdrempelig, integraal programma met als doel (ernstige) emotionele en gedragsproblemen bij kinderen te voorkomen door het bevorderen van competent ouderschap.

Eind 2009 zijn er naar verwachting 430 professionals in Twente getraind, werkzaam bij 42 organisaties, variërend van kinderopvang tot geïndiceerde (jeugd)zorg<sup>42</sup>. In heel Twente wordt gewerkt met het Triple P-programma, maar nog niet in iedere gemeente is Triple P in het aanbod van de Wmo-functie Licht Pedagogische Hulp opgenomen.

In 2007 is er een regiobrede werkgroep Triple P ingesteld, bestaande uit vertegenwoordigers van gemeenten en organisaties. Deze werkgroep heeft samen met een aangetrokken regiocoördinator<sup>43</sup> gestimuleerd om Triple P zo breed mogelijk in te voeren.

De invoering van Triple P organiseren gemeenten aan de hand van hun eigen lokale behoeften en mogelijkheden. Het project Triple P Twente ondersteunt en adviseert gemeenten en organisaties en coördineert het opleiden van de beroepskrachten. De financiering van deze taken is gegarandeerd tot eind van 2009. Toch zal er na die datum nog steeds vraag naar een aantal implementatieactiviteiten zijn. Het bewaken van de kwaliteit en de integraliteit na de implementatie kan eventueel geborgd worden in een Pedagogisch Servicecentrum.

#### *Contourennotitie Pedagogisch Servicecentrum*

De regio Twente kent een veelheid aan voorzieningen en mogelijkheden op het gebied van opvoedingsondersteuning. Bundeling van krachten en expertise kan een sterke meerwaarde hebben voor de kwaliteit van de opvoedingsondersteuning. Om de mogelijkheden van die bundeling te onderzoeken heeft de werkgroep de contourennotitie Pedagogisch Servicecentrum CJG Twente (PSC) opgesteld. In een PSC kunnen gezamenlijke diensten uitgevoerd worden ten behoeve van ouders, professionals en beleidsambtenaren van de gemeenten. In de contourennotitie zijn beschrijvingen te vinden van onder meer doel, aanbod, organisatie en kosten. Het een en ander zal nader onderzocht worden in een haalbaarheidsonderzoek (juli – oktober 2009).

#### *Start van het Regionaal Cursusbureau JGZ*

Het Regionaal Cursusbureau JGZ (onderdeel GGD-JGZ) is per 2009 gestart.

De aanleiding hiervoor was de wens om:

- 1 De groepsvoorlichting over opvoedingsondersteuning efficiënter te organiseren;
- 2 De kwaliteit te verhogen;
- 3 De resultaten inzichtelijker te maken.

Sinds kort wordt ook de prenatale voorlichting door het cursusbureau georganiseerd. Onderzocht wordt of ook de activiteiten voor vroegtijdig signaleren deel gaan uitmaken van het cursusbureau.

#### **Twee andere positieve ontwikkelingen (CJG-gerelateerd)**

##### *Ambitie gemeenten om effectieve vormen van empowerment in te zetten*

In de Jeugdagenda 2009-2012 van gemeenten en Provincie beloven gemeenten dat zij uiterlijk vanaf 2011 afspraken maken met de lokale partners in de jeugdketen over de inzet van effectieve vormen van empowerment zoals Eigen Kracht Conferenties (EKC). Een EKC versterkt op een unieke manier de eigen kracht van jongeren, ouders, gezinnen en hun sociale netwerk. Een EKC geeft mensen de mogelijkheid om zelf, samen met familie, vrienden en andere bekenden, een plan te maken voor een oplossing of voor hulp. De kracht voor de oplossing komt vanuit de familie en alle belangrijke mensen daaromheen. Gemaakte plannen zijn leidend voor de hulpverlening.

##### *Beter signaleren: het Project Vroegtijdig Signaleren*

Van het allergrootste belang is kinderen in een zo vroeg mogelijk stadium van de juiste hulp te voorzien. Functionarissen die met kinderen van 0-18 jaar werken, moeten beschikken over basisvaardigheden signaleren, beoordelen en verwijzen. Daarnaast is het van belang ouders in hun opvoedtaken te ondersteunen door adequate informatievoorziening. Het project Vroegtijdig Signaleren is onderdeel van het 'Actieprogramma Jeugdbeleid Jeugdzorg Overijssel 2005 – 2008'. Eind 2008 hadden zich al meer dan 3000 professionals aangemeld voor deze trainingen die tot 1 juli 2009 worden gegeven. Daarna komen mogelijk nieuwe doelgroepen in aanmerking, zoals medewerkers Centra voor Jeugd en Gezin of vrijwilligers die bij sportverenigingen met jongeren werken.

<sup>42</sup> Een actueel overzicht staat op [www.tripleptwente.nl](http://www.tripleptwente.nl).

<sup>43</sup> De regiocoördinator Triple P wordt betaald door de provincie Overijssel. Triple P-trainingen worden betaald door de afnemende gemeente.

## 2.3 Maatschappelijk doel

Ouders met vragen, problemen en stagnaties in het opvoeden van hun kinderen en jeugdigen met problemen en klachten bij het opgroeien (lichamelijk, psychosociaal, maatschappelijk) moeten terecht kunnen bij professionele hulpverleners. Licht pedagogische hulp moet achtereenvolgens: snel kunnen starten, duidelijk zijn voor de cliënt, aangeboden worden met een goede bejegening, gericht zijn op eigen kracht en resultaten geven. We willen dat licht pedagogische hulp leidt tot tevreden cliënten die na verloop van tijd weer op eigen kracht verder kunnen. Tijdige en goede licht pedagogische hulp voorkomt bovendien een proces van verslechtering van het functioneren van gezinnen en kinderen en daarmee een beroep op zwaardere, geïndiceerde hulp.

Wanneer intensievere ondersteuning nodig is omdat de problemen groter en ingewikkelder worden willen wij zorgen voor een goede aansluiting met geïndiceerde zorg. Doordat we zicht krijgen op de opvoedvragen en de gerealiseerde pedagogische hulp, kan het preventieve aanbod beter op de vraag worden afgestemd.

## 2.4 Beoogd aanbod

De komende jaren willen we toewerken naar een geheel van diensten en producten (licht) pedagogische hulp, een breed gevarieerd aanbod dat voldoet aan de volgende criteria:

### *Inzichtelijk*

- Het is voor toeleidende/verwijzende professionals (met name in voorliggende voorzieningen) bekend welke diensten en producten er per gemeente en in de gehele regio zijn op het terrein van pedagogische hulp.
- Het is voor gemeenten en voor regio als geheel duidelijk.
- Bestuurders van gemeenten en managers van instellingen ontvangen beleidsinformatie waarmee ze inzichtelijk krijgen hoe het pedagogisch aanbod er uitziet (effectiviteit, efficiëntie, klanttevredenheid) en aanknopingspunten krijgen om het pedagogisch aanbod te beïnvloeden.

### *Afgestemd op de vraag*

- Voldoende aanbod in alle gemeenten.
- Voldoende differentiatie, afgestemd op de actuele opvoedingsvragen.

### *Kwaliteit*

- Verdere verhoging van de kwaliteit van opvoedhulp door meer Triple P-competente professionals en borging van de Triple P-aanpak in zoveel mogelijk pedagogische (basis)voorzieningen. Vooralsnog gaan we uit van een toename van 120 geschoolde professionals in 2010.
- Meer consultatiemogelijkheden voor professionals met specifieke pedagogische vragen die in de eigen organisatie of zorgstructuren niet beantwoord kunnen worden. Het gaat om advies over individuele cases (gewenste interventies, mogelijke doorverwijzing naar ander aanbod).

### *Op tijd*

- Vroege opsporing en het op tijd signaleren van (vermoedens van) van problemen die de ontwikkeling van het kind of jeugdige bedreigen, adequate diagnostiek én een gerichte multidisciplinaire zorg. Dit is ook bedoeld voor jonge kinderen met een (verstandelijke, lichamelijke of meervoudige) beperking of chronische ziekte en hun ouders.

## 2.5 Organisatie

### *Lokaal*

De Twentse gemeenten zullen bevorderen dat zoveel mogelijk professionals in elke gemeente een Triple P-training ontvangen. Te denken valt aan professionals in CJG-loketten/inlooppunten, maatschappelijk werk, JGZ, MEE, voorliggende voorzieningen (de kinderopvang, peuterspeelzalen en kinderwerk) en het onderwijs. De gemeenten zullen de trainingen zelf inkopen via Triple P Twente.

Daarnaast is er goede advisering aan gemeenten en organisaties nodig voor de implementatie van Triple P. Goede advisering leidt tot trainingen die passen bij de werkzaamheden van de deelnemers en een trainingsaanbod dat aansluit bij de vraag in de regio. Goede advisering leidt tot een succesvolle implementatie doordat het programma goed verweven wordt in de werkprocessen en structureel op de juiste manier wordt toegepast (borging).

De werkgroep stelt voor dat het Triple P-project wordt voortgezet door de JGZ.

### *Regionaal*

Op het terrein van de Pedagogische Praktijk willen we de volgende zaken regionaal organiseren of voortzetten:

1. *Deskundigheidsbevordering*: scholing, training en studiedagen. In elk geval geven we prioriteit aan Triple P;
2. *Consultatie*: bieden van een multidisciplinair samengesteld consultatieteam voor alle mogelijke professionals (licht pedagogische hulp, voorliggende voorzieningen en onderwijs);
3. *Informatie*: opzetten en beheren van een actuele en volledige sociale kaart;
4. *Onderzoek, ontwikkeling en beleidsadvies* ten aanzien van vraag en aanbod voor pedagogische hulp. Het Triple P-programma kan doorontwikkeld worden, evenals andere (evidence based) programma's voor specifieke doelgroepen<sup>44</sup>. Ook kunnen er kwaliteitscriteria ontwikkeld worden<sup>45</sup>.

Het voorstel is deze zaken onder te brengen bij een te ontwikkelen Pedagogisch Service Centrum (PSC) CJG Twente. Dit centrum kan ook taken gaan verrichten ten aanzien van de onderdelen CJG Informatie en Advies en CJG-coördinatie van zorg (zie hoofdstuk 1.5 van deze bijlage). Allereerst zal de meerwaarde van en het draagvlak voor zo'n centrum en hoe dit georganiseerd kan worden, worden onderzocht. Belangrijk aandachtspunt hierbij is de mogelijkheid voor het doorontwikkelen van het huidige cursusbureau JGZ naar een PSC CJG Twente.

## **2.6 Realisatie**

### *Lokaal: vervolg Triple P*

We willen het project Triple P in 2010 verlengen en overbruggen totdat het een plek kan krijgen in het Pedagogisch Servicecentrum. In deze overbruggingsperiode kan het project voortgezet worden in een afgeslankte vorm. Formats zijn opgesteld, de procedures rondom de trainingen zijn uitgewerkt, het netwerk van contactpersonen rondom het project is opgebouwd, communicatiemiddelen zijn opgezet (website, nieuwsbrief) en de benodigde kennis is in huis gehaald.

Het vervolg van Triple P vanaf 2011 zal mogelijk in de plannen van het Pedagogisch Servicecentrum opgenomen worden.

### *Regionaal: Het ontwikkelen van een Pedagogisch Service Centrum (PSC) CJG Twente.*

Het ontwikkelen van een het PSC CJG Twente zal in twee fasen plaatsvinden:

1. Haalbaarheidsonderzoek (juli t/m oktober 2009)
2. Opbouw- en realisatiefase (2010-2011) (als de regio daar op basis van het haalbaarheidsonderzoek en een plan van aanpak mee instemt).

Het haalbaarheidsonderzoek is inmiddels gestart. De opdracht luidt als volgt:

---

<sup>44</sup> Bijvoorbeeld het project Vroeg, Voortdurend, Integraal (VVI). In dit experiment richten partijen zich op het verbeteren van de ketens van diagnostiek, ondersteuning, zorg en onderwijs voor jonge kinderen met een handicap of chronische ziekte. Inclusief een begrijpelijk en hanteerbaar adviesplan en langdurige trajectbegeleiding voor ouders bij het organiseren van passende voorzieningen. Of bijvoorbeeld diagnostiek voor kinderen die te maken hebben (gehad) met huiselijk geweld.

<sup>45</sup> In samenwerking met Universiteit Twente en Hogeschool Saxion.



*Onderzoek de meerwaarde en het draagvlak van een Pedagogisch Service Centrum CJG Twente. Betrek hierbij het bestaande aanbod en de behoefte (vraag) aan opvoedingsondersteuning in de regio Twente en inventariseer de ideeën over het uitvoeren, uitbreiden en verder ontwikkelen hiervan.*

## **2.7 Financiering**

### *Lokale inzet*

Elke gemeente begroot verder de eigen in te huren inzet licht pedagogische hulp en de in te huren Triple P-deskundigheidsbevordering.

### *Regionaal vervolg Triple P*

We willen het project Triple P in afgeslankte vorm voortzetten in het jaar 2010. Het project zal vier hoofdactiviteiten uitvoeren (deskundigheidsbevordering voor 120 professionals, ondersteuning aan gemeenten, communicatie en coördinatie). De kosten voor 2010 zijn al volgt begroot:

<b>Triple P Twente in 2010</b>	
Personeelskosten	€ 73.525,00
Uitvoeringskosten	€ 20.000,00
Onvoorzien	€ 9.352,50
<b>Totaal</b>	<b>€ 102.877,49</b>

Een eventueel vervolg van het Triple P project vanaf 2011 kan bij instemming voor het opbouwen en realiseren van een PSC CJG Twente, worden meegenomen in een plan van aanpak PSC.

### *Regionaal Pedagogisch Servicecentrum*

Op basis van het haalbaarheidsonderzoek zal besloten worden of een PSC CJG Twente zal worden gerealiseerd en zo ja met welke opdracht en activiteiten. Hoewel de omvang van de (mogelijke) tijdsinvestering en kosten voor het opbouwen van dit centrum nog niet bekend is, verwachten we dat deze twee jaar zal beslaan en er bij benadering € 375.000 aan kosten zijn.

### 3. Coördinatie van zorg

#### 3.1 De context

Een heel klein deel van onze gezinnen en jeugdigen (enkele procenten) heeft te kampen met een veelvoud aan klachten en problemen bij het opvoeden en opgroeien. In onze samenleving zijn gelukkig diverse professionals beschikbaar om op allerlei terreinen hulp en ondersteuning te bieden. Zij moeten dan wel met elkaar samenwerken om samen krachtiger te zijn in hun inzet. Zonder samenwerking doen professionals misschien wel dubbele dingen of erger nog laten ze gaten in het zorgvangnet vallen. En dat brengt grote risico's met zich mee.

Coördinatie van zorg gaat over de afstemming en samenwerking tussen maatschappelijke organisaties en professionals die er voor zorgt dat ouders en jeugdigen een samenhangend ondersteuningsaanbod ontvangen en ervaren. Landelijk geldt de volgende definitie: *De afstemming van de zorg en ondersteuning die vanuit verschillende instanties aan een jeugdige en diens gezin wordt geboden.*

De Twentse gemeenten hebben deze landelijke definitie verder uitgewerkt (zie resultaten). Coördinatie van zorg veronderstelt dat er een coördinator is. Op cliëntniveau noemen we die casuscoördinator. Voor het coördineren van het geheel van samenwerking tussen organisaties en het goed vorm geven van het primaire proces van de daadwerkelijke casuscoördinatie is een procesmanager nodig.

#### 3.2 Resultaten tot nu toe

*De regionale definitie op Coördinatie van zorg*<sup>46</sup>

We hebben een regionale definitie op CJG-coördinatie van zorg ontwikkeld. Deze definitie is een uitwerking van de landelijke definitie en geeft een bruikbaar kader om in regionaal en lokaal verband te werken aan een kwaliteitsimpuls coördinatie van zorg.

*Coördinatie van zorg is de functie van het CJG die alle toeleidende en uitvoerende activiteiten coördineert en op elkaar afstemt als twee of meer hulp-, zorg, en dienstverleners bij eenzelfde cliëntensysteem*<sup>47</sup> betrokken zijn.

*Coördinatie van zorg verbindt verschillende soorten hulpverleningsaanbod tot een integraal, samenhangend, vraaggericht en niet-vrijblijvend geheel. Er zijn twee niveaus van coördinatie van zorg:*

- *Cliëntniveau: het zorgen voor een samenhangend toeleidings- en hulpverleningstraject met een integraal, specifiek op het cliëntensysteem gericht plan met als doelen:*
  - *Veilig en gezond opgroeien van kinderen*
  - *Zelfredzaam opvoeden door ouders en verzorgers naar vermogen*
- *Netwerkniveau: het zorgen voor een samenhangend, sluitend en verplichtend stelsel van hulp-, zorg- en dienstverlening:*
  - *Samenwerkingsafspraken*
  - *Samenwerkingsovereenkomsten*

Coördinatie van zorg op cliëntniveau noemen we casuscoördinatie.

Coördinatie van zorg op netwerkniveau noemen we procesmanagement.

Eenduidig gebruik van termen op het gebied van coördinatie van zorg is welkom en voorkomt verwarring. Voor bovengenoemde definitie is draagvlak in het werkveld.

<sup>46</sup> Advies CJG-Coördinatie van zorg Twente, februari 2009.

<sup>47</sup> Cliëntensysteem: het kan een individuele jeugdige betreffen, een jeugdige met zijn/haar ouders of een geheel gezin.

### *Vergelijkend onderzoek naar coördinatie van zorg in Twente*

In het tweede kwartaal van 2009 heeft de werkgroep Coördinatie van zorg onderzoek gedaan naar de bestaande praktijk rond coördinatie van zorg (good practices). Dit onderzoek geeft inzicht in de huidige stand van zaken rond coördinatie van zorg in Twente en is als het ware een foto van de huidige praktijk. De gemeenten blijken redelijk op weg te zijn. Alle Twentse gemeenten hebben de afgelopen jaren een behoorlijke werkwijze van coördinatie van zorg ontwikkeld. Op basis van twee modellen (het KANSmodel en het 0-100-model<sup>48</sup>) worden tal van good practices uitgevoerd in de diverse gemeenten. Dit blijkt uit onderzoek dat de werkgroep Coördinatie van zorg in het tweede kwartaal van 2009 heeft uitgevoerd naar de bestaande praktijk rond Coördinatie van zorg. De werkgroep geeft onder meer het volgende geconstateerd:

- De door de gemeenten uitgevoerde coördinatie van zorg voldoet grotendeels aan de regionale visie en ook aan de kwaliteitscriteria van het NJi;
- Alle zeven casuscoördinatiestappen worden in de gemeenten uitgevoerd;
- Er zijn diverse procesmanagers aangesteld die werken aan een afstemming tussen maatschappelijke organisaties op het terrein van opvoeden en opgroeien en toezien op de goede organisatie van de coördinatie van zorg en de uitvoering van de casuscoördinatie;
- In de werkwijze zijn afspraken (criteria) opgesteld over de keuze van de meest passende organisaties voor de uitvoering van casuscoördinatie;
- Voor vroegtijdige signalering van (ernstige) problemen zetten de gemeenten VIS2 als Verwijsindex in (of gaan dat binnenkort doen). VIS2 functioneert tevens als cliëntvolgsysteem.

#### **Het project *Anpakk'n***

Dit project is een initiatief van de provincie Overijssel en Netwerkstad Twente samen. Het is een speciale, intensieve vorm van coördinatie van zorg. Het project richt zich op de integrale aanpak van jongeren met zware meervoudige problematiek. Het doel van het project is deze jongeren weer naar school of aan het werk te krijgen en/of een hulpverleningstraject te laten volgen.

Toch komt de coördinatie van zorg in de praktijk nog niet voldoende tot zijn recht. In het onderzoek zijn tal van aanbevelingen<sup>49</sup> opgenomen die in dit realisatieplan overgenomen zijn.

### *Het Overijssels Escalatiemodel<sup>50</sup>*

Een werkgroep bestaande uit vertegenwoordigers van Overijsselse gemeenten en de provincie Overijssel heeft een escalatiemodel voor bestuurlijke opschaling opgesteld met als doel: sluitende en eenduidige afspraken maken over de route die wordt gevolgd als de geboden hulp aan kind/jongere/gezin om verschillende redenen stagneert. Er zijn twee stroomschema's opgesteld waarin helder is welke stappen gezet dienen te worden bij stagnerende hulpverleningsprocessen. Dit escalatiemodel sluit naadloos aan bij de Twentse visie op coördinatie van zorg.

### **3.3 Maatschappelijk doel**

In de regio Twente valt geen enkel kind, jongere en gezin tussen wal en schip doordat de keten rond jeugd en gezin sluitend en geografisch dekkend is. Professionals werken vanaf de signalering van problemen tot en met de afronding van ondersteuningstrajecten zodanig samen dat de gezamenlijke ondersteuning op tijd is, effectief is en als één geheel door de ouders en de jeugdigen ervaren wordt.

<sup>48</sup> Beide modellen voldoen aan de door het NJi in de 'Handreiking Coördinatie van zorg' (Concept 4, mei 2009) genoemde kwaliteitscriteria. Ongeveer vijf gemeenten zijn voornemens om het KANSmodel om te bouwen naar het model 0-100 (al werkend in Enschede, Haaksbergen en Borne).

<sup>49</sup> Er zijn aanbevelingen gedaan ten aanzien van de volgende kernaspecten:

1. Verschillende modellen voor Coördinatie van zorg in de regio.
2. Manieren van opschalen en doorzettingsmacht.
3. De rol van regionale netwerkpartners uit de jeugdzorg, gehandicaptenzorg, GGZ en verslavingszorg bij de coördinatie van zorg.
4. Het basisfunctieprofiel en de competenties van de procesmanager en de casuscoördinator.
5. Instrumenten en randvoorwaarden die nodig zijn voor het coördineren van zorg.
6. De wijze waarop er met de cliënt gecommuniceerd wordt over Coördinatie van zorg.

<sup>50</sup> Regio Twente en regio IJsselland; *Notitie Overijssels Escalatiemodel, bestuurlijke opschaling*; Concept versie 5; 26 augustus 2009.

### 3.4 Beoogd aanbod

We wensen een coördinatie van zorg in alle gemeenten van Twente die voldoet aan de volgende kenmerken:

- Dekkend: in alle wijken/kernen/dorpen en steden;
- Samenhangend: het aanbod van organisaties is goed op elkaar afgestemd;
- Efficiënt: voorkomen van overlap in overlegstructuren;
- Effectief: samen, tijdig en met resultaat zorgen voor passende ondersteuning en hulp.

We voeren al in elke gemeente coördinatie van zorg uit. We willen hiermee verder gaan en via een doorontwikkeling zorgen voor een *kwaliteitsimpuls* voor de coördinatie van zorg.

Daarbij beogen we dat elke gemeente in de regio Twente gaat of blijft werken met de volgende zes basisuitgangspunten voor coördinatie van zorg:

1. We hanteren de Twentse definitie van coördinatie van zorg, inclusief dezelfde termen voor coördinatie van zorg op cliëntniveau (casuscoördinator en casuscoördinatie) en op netwerkniveau (procesmanager en procesmanagement);
2. We voeren de zeven coördinatie van zorg-taken op cliëntniveau herkenbaar uit;
3. We voeren de vijf coördinatie van zorg-taken op netwerkniveau herkenbaar uit;
4. We realiseren een vorm van doorzettingsmacht (een werkwijze en afspraken met samenwerkingspartners);
5. We zorgen er voor dat er operationele afstemming is tussen onze gemeentelijke coördinatie van zorg en het casemanagement van Bureau Jeugdzorg en andere gespecialiseerde organisaties, waaronder de GGD-JGZ<sup>51</sup>;
6. Standaardisatie en niet-vrijblijvend regelen met behoud van flexibiliteit in het handelen<sup>52</sup>.

### 3.5 Organisatie

#### *Lokaal*

Uitgangspunt is dat elke gemeente de coördinatie van zorg eigenstandig blijft organiseren. De gemeente regelt zelf een 'aanbod' coördinatie van zorg. Het is aan de gemeente om zelf (lokaal) hun coördinatie van zorg-model te kiezen en (door) te ontwikkelen en uitvoerders voor die Coördinatie van zorg te kiezen. Uitgangspunt hiervoor is de twee in de regio Twente gangbare zorgmodellen het 0-100-model en het KANS-model.

Daarbij is het mogelijk dat (kleinere) gemeenten, net zoals nu, samenwerken<sup>53</sup>.

Elke gemeente zal naar verbetering van de coördinatie van zorg streven en daarbij gebruik maken van:

1. De basisuitgangspunten (of richtlijnen) die regionaal opgesteld zijn (zie eerder);
2. De aanbevelingen die regionaal opgesteld zijn (zie hieronder).

Door te werken met regionale basisuitgangspunten en regionale uitwisseling en innovatie zal de coördinatie van zorg die in de verschillende gemeenten geboden wordt steeds meer vergelijkbaar worden. Dat is efficiënt voor de samenwerkende professionals.

De werkgroep doet verschillende aanbevelingen voor de gemeenten. Hieronder volgt een selectie.

<sup>51</sup> De JGZ-GGD heeft de taak om kinderen met risicosignalen te registreren en te monitoren.

<sup>52</sup> Standaardisering is bij samenwerking hard nodig: duidelijke, inzichtelijke, transparante en uniforme regels en protocollen waarmee alle partners weten wat hun taken zijn. Het zijn *niet-vrijblijvende* afspraken over wie wat wanneer doet. Het maken van standaarden en afspraken kan ook te ver gaan en uitmonding in verstarring, bureaucrativering en het dichtregelen. En dat is ook niet de bedoeling, want dat kan veel tijd en energie kosten. We willen immers dat onze professionals ook vraaggericht en flexibel kunnen blijven werken. In het werken in multiprobleemsituaties en Coördinatie van zorg is vaak juist een creatieve, non-conformistische attitude gewenst.

<sup>53</sup> Dat kan door hun verzorgingsgebieden samen te voegen of door samen een procesmanager aan te stellen.

- Zorg voor een goede bestuurlijke borging van coördinatie van zorg in de CJG-organisatie.
- Zorg voor voldoende personele formatie en vergeet daarbij ook niet de secretariële ondersteuning.
- Maak gebruik van het Overijsselse escalatiemodel voor bestuurlijke opschaling.
- Controleer de kwaliteit van de coördinatie van zorg (en in het bijzonder de opschaling) systematisch (kwaliteitsmanagement).
- Kijk bij het doorontwikkelen van de werkwijze goed naar de verschillen in zwaarte van de cases. Lichte gevallen vragen om een andere casuscoördinatie dan zware gevallen. Hiertoe zijn aanmeld- en opschalingscriteria te ontwikkelen.
- Zet een goed vroegsignaleringsstelsel op en verbindt dat aan de eerste stap van casuscoördinatie (signalering). Hiertoe zijn nodig een werkwijze, toegeruste professionals en een ICT-signaleringsstelsel. Zorg ervoor dat alle relevante instellingen op een zorgvuldige manier werken met VIS2.
- Maak gebruik van regionaal ontwikkelde of te ontwikkelen werkwijzen, protocollen, instrumenten en formulieren zoals VIS2, aanmeldings- en overdrachtsformulieren.

### *Regionaal*

De werkgroep ziet ook kansen om op regionaal niveau van elkaars expertise en slagkracht te profiteren en wel door op drie terreinen instrumenten, handreikingen en randvoorwaarden te ontwikkelen: kwaliteit van de werkwijze, kwaliteit van de professional en kwaliteit van de organisatie.

#### 1. Kwaliteit van de werkwijze

- Ontwikkelen, toetsen en verbeteren van de methodiek<sup>54</sup>
- Ontwikkelen van regiobruikbare protocollen, richtlijnen, instrumenten en formulieren
- Ontwikkelen van instrumenten om de kwaliteit van de coördinatie van zorg te meten
- Ontwikkelen van kwaliteitscriteria met betrekking tot het cliëntperspectief<sup>55</sup>

#### 2. Kwaliteit van de professional

- Organiseren van themabijeenkomsten voor casuscoördinatoren
- Organiseren van uitwisselingsbijeenkomsten voor procesmanagers (bestaat al)
- Aanbieden van deskundigheidsbevordering en intervisie van casuscoördinatoren en procesmanagers
- Ontwikkelen van profielen en functieomschrijvingen casuscoördinatoren en procesmanagers

#### 3. Kwaliteit van de organisatie

- Ontwikkelen van normen ten aanzien van benodigde personele inzet per coördinatie van zorg-traject
- Bieden van expertise ten aanzien van beleidssignalering en beleidsadvisering
- Aanbieden van deskundigheidsbevordering voor CJG-teams

### **3.6 Realisatie**

Om de regionale ambities ten aanzien coördinatie van zorg waar te kunnen maken, stellen we het volgende voor:

1. Elke gemeente kiest voor het 0-100-model of KANS-model als uitgangspunt/basis voor zorgcoördinatie en geeft aan hoe zij dit (verder) wil ontwikkelen. De modellen zijn complementair. In essentie gaat het om het uitwerken van strategie, structuur, systeem, personeel, stijl en vaardigheden die voor de organisatie van de coördinatie van zorg nodig zijn.
2. Elke gemeente onderschrijft de zes basisuitgangspunten voor coördinatie van zorg en werken deze uit in het gekozen zorgmodel:
  - Regionale definitie coördinatie van zorg;

<sup>54</sup> Goed werkende methoden zijn onder meer Anpak'n en de Eigen Kracht Conferentie.

<sup>55</sup> De werkgroep geeft hiertoe een aanzet: 1. Informeren van de cliënt; 2. Snelheid van het starten van hulp; 3. Bejegening; 4. Zelfregie/zelfsturing van de cliënt en 5. Resultaat.

- Zeven stappen casuscoördinatie;
  - Vijf taken procesmanagement;
  - Doorzettingsmacht;
  - Afstemming met overige (specialistische) organisaties op het terrein van coördinatie van zorg.
  - Standaardisatie en niet-vrijblijvend regelen met behoud van flexibiliteit in het handelen.
3. Elke gemeente beoordeelt de aanbevelingen uit het vergelijkend onderzoek naar coördinatie van zorg in de Twentse gemeenten en stelt vast welke aanbevelingen zij meteen over willen nemen bij het (verder) ontwikkelen van het door hen gekozen/gebruikte zorgmodel.
  4. We starten gedurende de programmaperiode 2010-2011 een regionale werkgroep met als taken:
    - Vormgeven van regionale kwaliteitsactiviteiten met betrekking tot werkwijze, professional en organisatie;
    - Het realiseren van een kwaliteitsimpuls voor de coördinatie van zorg. De basis hiervoor is de uitkomsten en aanbevelingen van het vergelijkende onderzoek. Dit kan in de vorm van een pilot of proefproject. Uitgangspunten hiervoor zijn:
      - 1) de situatie in de desbetreffende gemeente;
      - 2) waar de gemeente accenten wil leggen.
    - Onderzoeken op welke manier professionals, organisaties, gemeenten en de regio als geheel kunnen worden ondersteund bij het uitvoeren en doorontwikkelen van de coördinatie van zorg. Nagaan in hoeverre een mogelijk op te richten Pedagogisch Service Centrum CJG Twente hierin een rol kan hebben.

### **3.7 Financiering**

De kosten voor het ontwikkelen en organiseren van coördinatie van zorg komen in beginsel voor rekening van de gemeenten. Dat geldt ook voor structurele regionale ondersteuning en de inzet van werkgroepleden, procesmanagers en experts. Voor het in een pilotproject tijdelijk ontwikkelen van standaardwerkwijzen, -protocollen en -instrumenten ten behoeve van een kwaliteitsimpuls kan een projectsubsidie bij de Provincie aangevraagd worden.

## 4. Afstemming tussen kernpartners (werkprocessen)

### 4.1 De context

De belangrijkste uitvoerende organisaties in het CJG zijn de JGZ en het AMW. BJzO wordt nadrukkelijk betrokken in de ontwikkeling van het CJG om een goede aansluiting tussen het preventieve jeugdbeleid en de geïndiceerde jeugdzorg te waarborgen. We noemen deze organisaties kernpartners. Daarbij bevindt de JGZ zich vooral aan de voorkant, het AMW in het middenstuk (pedagogische praktijk) en BJzO meer aan de achterkant: daar waar jeugdigen zwaardere vormen van hulp nodig hebben. Het betreft hier regionaal werkende partners: zij voeren opvoed- en opgroei-ondersteuning uit in meerdere gemeenten of in de gehele regio. Daarbij werken zij samen. De veronderstelling is dat het totale aanbod opvoed- en opgroei-ondersteuning in de regio verder verbeterd kan worden door een betere onderlinge afstemming. Vertegenwoordigers van de kernpartners hebben zich in een werkgroep gebogen over de vraag op welke wijze die betere onderlinge afstemming tot stand zou kunnen komen.

### 4.2 Resultaten

Informatie-uitwisseling en discussies hebben in diverse bijeenkomsten het volgende opgeleverd:

- Een beter onderling begrip en inzicht bij kernpartners ten aanzien van elkaars werkprocessen (en doelgroep, doelen, producten en instrumenten);
- Een inzichtelijke inventarisatie van protocollen en convenanten. Deze worden verder aangevuld en geactualiseerd (zowel lokaal als regionaal);
- Aanbevelingen (in totaal vijftien) zijn nader uitgewerkt en omgezet in concrete adviezen<sup>56</sup>;
- Concrete afspraken zijn gemaakt om gebruikte instrumenten en terminologie verder op elkaar af te stemmen;
- Constatering dat landelijke 'koepelrichtlijnen' en wenselijke regionale CJG ontwikkeling qua werkprocessen niet altijd stroken. Landelijke aansturing en standaardisering lijken te ontbreken.

#### **De vijf belangrijkste tips**

1. *Eenheid van taal en eenheid van formulieren. Gebruik in de lokale zorgstructuur zoveel mogelijk de regionaal ontwikkelde werkwijzen, daarbij horende terminologie en instrumenten.*
2. *Monitor en actualiseer op lokaal niveau jaarlijks de samenwerkingsafspraken tussen de kernpartners CJG. Maak gebruik van wat regionaal ontwikkeld is.*
3. *Stimuleer als gemeenten en kernpartners in de CJG ontwikkeling een systeemgerichte visie op en uitvoering van hulpverlening aan cliënten.*
4. *Begin klein, doe wat moet en neem inhoudelijke kwaliteit als uitgangspunt bij de CJG ontwikkeling. Maak klanttevredenheid tot een speerpunt.*
5. *Neem tips uit andere werkgroepen ter harte! (onder andere de werkgroep coördinatie van zorg).*

### 4.3 Maatschappelijk doel

Ouders en jeugdigen worden snel en effectief wordt geholpen met liefst één vaste aanspreekpersoon. Dat geldt ook bij langer durende hulpverleningstrajecten. De klant mag geen last hebben van de CJG-organisatievorm. Het uitgangspunt *Eén gezin, één plan* werkt in de praktijk.

### 4.4 Beoogd aanbod

Het gaat om een goed gestroomlijnd en samenhangend aanbod waarbij het voor de ouder en/of de jeugdige niet uitmaakt waar hij/zij zich meldt met een vraag: bij het fysieke opvoedloket, bij de telefonische of digitale advieslijn of bij een CJG-dienst. De klant krijgt hoe dan ook op tijd passende hulp.

### 4.5 Organisatie

<sup>56</sup> Zie het document van de werkgroep: *Vergelijking werkprocessen kernpartners CJG*, 3 september 2009.

Om een samenhangend aanbod te kunnen organiseren is het volgende van belang:

- De kernpartners ervaren dat *zij* het CJG zijn;
- Zij hebben hun onderlinge rol en positie helder voor ogen;
- De werkprocessen (inclusief protocollen en convenanten) van de CJG kernpartners zijn onderling bekend en grijpen in elkaar (afstemming);
- Instrumenten en formulieren zijn liefst zoveel mogelijk gelijk;
- Gegevens over cliënten zijn onder strikte wettelijke voorwaarden onderling uitwisselbaar;
- Begripsdefinities als coördinatie van zorg, opschaling en afschaling zijn nader uitgewerkt.

#### **4.6 Implementatie**

Voor een regionaal georganiseerde afstemming van werkprocessen is het te vroeg. Kernpartners maken namelijk lokaal vaak deel uit van andere, grotere organisaties met eigen interne werkprocesvoorschriften, registratiesystemen en dergelijke. Op het eerste gezicht lijkt voor hen regionale uniformering efficiënter dan aparte afspraken in elke gemeente afzonderlijk. Toch zou het ook kunnen zijn dat het lokaal zaken regelen en afstemmen van werkprocessen sneller, effectiever en efficiënter is dan eenduidige regionale afspraken. Niet de structuur of organisatievorm van het CJG staat voorop maar de inhoud(elijke werkwijze) naar mening van de werkgroep.

#### **4.7 Financiering**

Naast lokaal afstemmingsoverleg tussen de kernpartners CJG op diverse niveaus (casuscoördinatie, procescoördinatie, afstemming op organisatieniveau) die de werkgroep als reguliere activiteiten van de CJG-kernpartners beschouwt, lijkt regionale doorontwikkeling van het CJG wenselijk. Een regionale werkgroep die initieert, coördineert, adviseert en evalueert (monitorfunctie) ten aanzien van CJG-taken die op regionaal niveau gebundeld kunnen worden. Deze regionale werkgroep kan ingebed worden in de huidige CJG projectstructuur, als deze wordt voortgezet.



## 5. Afstemming tussen CJG en onderwijs<sup>57</sup>

### 5.1 De context

De regio Twente wil diverse initiatieven, activiteiten en voorzieningen die een overlap vertonen in het werken met en voor jeugdigen en hun ouders op elkaar afstemmen en aan elkaar te verbinden. Dat geldt ook voor de terreinen opvoedingsondersteuning (CJG) en onderwijs. Daarmee kunnen we beter vroegtijdig signaleren van risico's, de klantvriendelijkheid vergroten en drempels verlagen. In Twente willen we de volgende drie trajecten op elkaar laten aansluiten: CJG, Passend Onderwijs en Integraal Indiceren.

De Stuurgroep Passend Onderwijs Twente heeft in haar strategische beleidsagenda aangegeven op termijn te streven naar het opheffen van de bestaande indicatieorganen voor het speciaal (basis)onderwijs en voortgezet onderwijs (CvI, PCL en RVC)<sup>58</sup> en het inrichten van tenminste vier subregionale onderwijs-/zorgcentra van waaruit op basis van handelingsgerichte diagnostiek indicaties plaatsvinden voor het inrichten en uitvoeren van onderwijszorgarrangementen in het regulier onderwijs, speciaal onderwijs, speciaal basisonderwijs en speciaal voortgezet onderwijs.

De besturen van CIZ<sup>59</sup>, Bureau Jeugdzorg Overijssel, de REC's<sup>60</sup> 2, 3 en 4 en MEE Twente werken aan de implementatie van het landelijk vastgestelde Kader Integraal Indiceren. Doelstelling is dat voor kinderen (en hun ouders) die een gecombineerde onderwijs-/zorgvraag hebben sprake is van een integrale indicatie-traject. Het betreft dus kinderen waarvoor zowel een indicatie voor speciaal onderwijs als voor zorg (AWBZ of Jeugdzorg) nodig is. Kinderen en hun ouders krijgen één trajectbegeleider die contact onderhoudt met de indicerende organisaties. Deze organisaties maken afspraken over uitwisseling van informatie.

### 5.2 Resultaten tot nu toe

De werkgroep CJG – Passend Onderwijs – Integraal Indiceren heeft tot nu toe bovenstaande initiatieven besproken en een aantal onderwerpen benoemd die relevant zijn bij het aanbrengen van de nodige verbindingen.

#### *Bestuurlijke urgentie*

De Stuurgroep CJG Twente, de Stuurgroep Passend Onderwijs Twente en het bestuurlijk overleg Integraal Indiceren Twente hebben aangegeven het van groot belang te vinden dat er verbindingen worden gelegd tussen de drie trajecten.

#### *Contourennotitie CJG – Passend Onderwijs – Integraal Indiceren*

De contourennotitie (waarvan naar verwachting medio september een eerste concept gereed zal zijn) geeft aan waaruit die verbindingen kunnen bestaan. In deze contourennotitie zal onder meer worden ingegaan op de ontwikkelingen rond Passend Onderwijs in Twente waarbij vooral de verbinding wordt gezocht tussen twee wetgevingstrajecten: Passend Onderwijs en Borging Zorg in en om de school. Wat betreft Integraal Indiceren zal worden ingegaan op de manier waarop het Kader Integraal Indiceren in Twente wordt vormgegeven en welke afspraken er inmiddels tussen betrokken partijen zijn gemaakt met het oog op de invoering (eind september 2009).

<sup>57</sup> In het bijzonder passend onderwijs en integraal indiceren.

<sup>58</sup> CVI: Commissie voor Indicatiestelling. Deze commissie stelt de indicatie voor Speciaal Onderwijs, inclusief Leerling Gebonden Financiering. PCL: Permanente Commissie Leerlingbegeleiding. Deze commissie is verbonden aan het Samenwerkingsverband Samen Naar School en kan onderzoek (laten) doen, een school adviseren of een kind doorverwijzen naar het Speciaal Basis Onderwijs (SBAO), niet te verwarren met Speciaal Onderwijs (SO). RVC: Regionale Verwijzingscommissie. Deze commissie bepaalt of een leerling in aanmerking komt voor Leerwegondersteunend onderwijs (LWOO) of Praktijkonderwijs.

<sup>59</sup> Centrum Indicatiestelling Zorg. Sinds 1 januari 2005 is het CIZ door de overheid aangewezen als uitvoerder van de indicatiestelling voor de Algemene Wet Bijzondere Ziektekosten.

<sup>60</sup> Een Regionaal Expertisecentrum (REC) is een samenwerkingsverband van scholen voor speciaal onderwijs in een regio. In deze REC's wordt de kennis en deskundigheid van de scholen voor speciaal onderwijs in de regio gebundeld.

### 5.3 Maatschappelijke doelen

Het op elkaar afstemmen van de CJG-ontwikkeling en de ontwikkelingen rond passend onderwijs en integraal indiceren zal er voor zorgen dat:

- Kinderen (en hun ouders) met een gecombineerde onderwijs-/zorgvraag beter en sneller geholpen worden; dat zij niet van het ene loket naar het andere gestuurd worden. Zowel het onderwijs als de zorginstellingen kunnen zodoende beter werken volgens het principe één gezin – één plan;
- Professionals kunnen beter hun werk doen: integrale indicaties zijn een voorwaarde voor de noodzakelijke afstemming tussen onderwijs- en zorg;
- Professionals van toeleidende voorzieningen weten beter naar welke indicatiestellende organisatie zij kinderen en hun ouders kunnen verwijzen.

### 5.4 Beoogd aanbod

Wat betreft het onderwijs zal het volgende aanbod gerealiseerd worden:

- Eén regionaal herkenbaar aanspreekpunt voor ouders en leerkrachten voor de indicatiestelling binnen het onderwijs;
- Voor kinderen en ouders met een meervoudige onderwijs-/zorgvraag (waarvoor dus meerdere indicaties zijn vereist) komen er integrale indicatietrajecten. Medewerkers van de huidige indicerende organisaties hebben oog voor deze meervoudige onderwijs-/zorgvragen. De indicerende organisaties maken afspraken over het werken met één trajectbegeleider en het uitwisselen van de benodigde informatie voor de indicaties;
- Medewerkers van toeleidende voorzieningen (JGZ/GGD, AMW en anderen) zijn op de hoogte van de werkwijze rond Integraal Indiceren, en zijn ook in staat om meervoudige problematiek te herkennen en adequaat door te verwijzen naar de juiste organisaties voor een integraal indicatietraject;
- De leden van de Zorg Advies Teams in de scholen zijn op de hoogte van de werkwijze rond Integraal Indiceren, en zijn ook in staat om meervoudige problematiek te herkennen en adequaat door te verwijzen naar de juiste organisaties voor een integraal indicatietraject;
- Medewerkers van voorzieningen voor 0 – 4 jarigen (JGZ, kinderopvang, peuterspeelzalen) spelen een rol in de vroegsignalering van mogelijke ontwikkelingsstoornissen en beperkingen.

### 5.5 Organisatie

De drie trajecten (CJG, Passend Onderwijs, Integraal Indiceren) kennen elk hun eigen bestuurlijke aansturing. Gemeenten zijn verantwoordelijk voor het CJG. De verantwoordelijkheid voor Passend Onderwijs ligt bij de gezamenlijke schoolbesturen in een regionaal netwerk. CIZ, Bureau Jeugdzorg Overijssel en de REC's 2, 3 en 4 zijn verantwoordelijk voor de vormgeving van Integraal Indiceren. Het is van groot belang dat voor de gewenste samenhang tussen deze drie trajecten bestuurlijke afspraken worden gemaakt. Hierbij kan worden aangesloten bij datgene wat gesteld wordt in de Nota van het Programmaministerie voor Jeugd & Gezin en het Ministerie van Onderwijs, Cultuur en Wetenschap "Wettelijke borging zorg in en om de school": *"Gemeenten maken met alle betrokken instellingen en provincies schriftelijke afspraken over de wijze waarop zij met elkaar samenwerken. De gemeente heeft de verantwoordelijkheid om met partijen sluitende afspraken te maken over hun deelname aan de ZAT's en de beschikbaarheid van preventieve inzet en achterliggende zorg op school en gespecialiseerde zorg buiten school; Instellingen zijn verplicht mee te werken aan de totstandkoming van de afspraken en de nakoming daarvan."*

In feite wordt deze verantwoordelijkheid nu al vormgegeven in de werkgroep CJG – Passend Onderwijs – Integraal Indiceren. Deze werkgroep maakt deel uit van het project CJG Twente (onder verantwoordelijkheid van de Twentse gemeenten). De projectleiders Passend Onderwijs en Integraal Indiceren zijn hierbij betrokken. Zij opereren onder de verantwoordelijkheid van respectievelijk de Stuurgroep Passend Onderwijs Twente en het Bestuurlijk Overleg Integraal Indiceren Twente.

Betrokkenheid van gemeenten en een verbinding met het project VVI (Vroeg, Voortdurend, Integraal)<sup>61</sup> blijft van belang.

## 5.6 Realisatie

Zoals hierboven reeds gesteld wordt binnenkort een eerste versie opgeleverd van de contourennotitie CJG – Passend Onderwijs – Integraal Indiceren. In deze notitie zullen de onderwerpen worden benoemd die relevant zijn voor het aanbrengen van de gewenste samenhang.

Vooruitlopend op deze notitie kunnen de volgende onderwerpen al worden genoemd:

- Afstemming van loketten om te voorkomen dat er door de diverse initiatieven een veelheid van “één-loketten” ontstaat;
- Analyse aanvragen veldinitiatieven<sup>62</sup> Passend Onderwijs op hun relevantie voor mogelijke verbindingen en samenhang met de andere trajecten;
- Implementatie/verbreding gedachtegoed Integraal Indiceren: de huidige afspraken rond Integraal Indiceren zullen verbreed moeten worden richting regulier onderwijs en toeleidende voorzieningen. Hiervoor zijn voorlichtingsactiviteiten nodig voor professionals en managers;
- Een op te richten bestuurlijk overleg tussen lokale overheden en het zorg- en onderwijsveld, met als doel om de gewenste afstemming en regievoering (zie § 5.5) te borgen.

De werkgroep formuleert drie adviezen:

1. Maak bestuurlijke afspraken over de gewenste samenhang tussen CJG, Passend Onderwijs en Integraal Indiceren.
2. Betrek ook het reguliere onderwijs bij deze afspraken, vanwege de ontwikkeling Passend Onderwijs, waarbij de huidige indicaties plaats maken voor een nieuwe manier van indiceren.
3. Zorg voor afstemming wat betreft de in ontwikkeling zijnde loketten om te voorkomen dat er door de diverse initiatieven een veelheid van “één-loketten” ontstaat.

## 5.7 Financiering

De drie trajecten kennen op dit moment hun eigen financiering, waarvan uit ook het afstemmingstraject bekostigd wordt.

Voor zover op dit moment te overzien zullen in ieder geval aan bovengenoemde voorlichtingsactiviteiten extra kosten gemoeid zijn.

---

<sup>61</sup> In het experiment van VVI bouwen regionale projecten aan een netwerk van vroege signalering, diagnostiek, trajectbegeleiding, preventieve gezinsondersteuning en samenhangende arrangementen van onderwijs en zorg. Twente doet mee aan dit experiment.

<sup>62</sup> In het kader van de beleidsontwikkeling Passend Onderwijs worden schoolbesturen, verenigd in een regionaal samenwerkingsverband, door het Ministerie van OCW in de gelegenheid gesteld om initiatieven te ontplooiën die vooruitlopen op de invoering van Passend Onderwijs. Het samenwerkingsverband beslist over toekenning van middelen aan deze initiatieven.

## 6. Afstemming tussen het CJG en de Justitieketen

### 6.1 Context

De regionale actielijn CJG-Justitiële keten omsluit twee gemeente-overstijgende onderdelen:

1. De afstemming tussen CJG en de regionale aanpak kindermishandeling (RAAK).
2. De afstemming tussen CJG en de regionale veiligheidshuizen;

#### *CJG - Regionale Aanpak Kindermishandeling*

In het bestuursakkoord 2007 dat tussen gemeenten, rijk en provincies is gesloten hebben de overheden afgesproken om extra in te zetten op het voorkomen van kindermishandeling. Vanuit het rijk wordt hierop ingezet door middel van het actieplan *Kinderen Veilig Thuis*. De minister van Jeugd en Gezin heeft de centrumgemeenten en de provincies opdracht gegeven om dit plan concreet in te vullen door middel van de invoering van een regionaal sluitende aanpak kindermishandeling (RAAK). De Twentse gemeenten en de provincie Overijssel hebben ervoor gekozen om de RAAK-aanpak inhoudelijk, organisatorisch en financieel onder te brengen in het CJG Twente project. CJG's leveren een belangrijke bijdrage in het voorkomen (informatie, advies, opvoedondersteuning), het signaleren van kindermishandeling en het toeleiden naar hulp.

De RAAK-aanpak bestaat voor elke RAAK-regio uit: het aanstellen van een regiocoördinator, het maken van een startfoto van de huidige aanpak kindermishandeling (aan de hand van een landelijke checklist) en het opstellen en invoeren van een werkplan met prioriteitenstelling. Waarbij het opstellen van een handelingsprotocol en een scholingsplan per definitie als prioriteiten dienen te worden benoemd.

#### *CJG - Veiligheidshuizen*

Door de samenwerking en afstemming tussen de preventieve zorgketen (specifiek: CJG's) en de strafketen (specifiek: regionale veiligheidshuizen) in Twente kan aan specifieke doelgroepen sluitende zorg worden geboden, namelijk aan:

- Risicjongeren (bijvoorbeeld zij die overlast in de buurt geven);
- Jongeren die terugkeren uit detentie (die nazorg nodig hebben);
- Multiprobleemgezinnen die in aanraking komen met justitie en opvoedhulp nodig blijken te hebben of hulp voor kinderen die ooggetuige zijn geweest van huiselijk geweld.

CJG's werken preventief en signalerend. Jongeren die risicogedrag vertonen (bijvoorbeeld overlast in de buurt) kunnen vroegtijdig worden gesignaleerd en passende zorg krijgen alvorens ze in de justitieketen terecht komen. Kinderen die ooggetuige dreigen te worden of slachtoffer zijn van huiselijk geweld tijdig en passende hulp worden geboden wanneer hun ouders in aanraking komen met de politie.

Om sluitende zorg te realiseren dienen gezinnen of jongeren die bekend zijn bij een Veiligheidshuis ook bekend te zijn bij de relevante procesmanagers Jeugd/CJG coördinatoren. Zo kunnen jongeren die terugkeren uit detentie passende nazorg krijgen van CJG gelieerde instellingen om terugval te voorkomen.

### 6.2 Resultaten

#### *CJG - Regionale Aanpak Kindermishandeling*

- Planvorming ten aanzien van de aanpak kindermishandeling: er is een regiocoördinator, er is verbinding met de keten rond huiselijk geweld, er is een Twentse startfoto van de aanpak kindermishandeling gemaakt en het werkplan is in ontwikkeling.

Oriëntatie op de verbinding tussen CJG en Veiligheidshuizen

### 6.3 Maatschappelijke doelen

#### *CJG - Regionale Aanpak Kindermishandeling*

Kindermishandeling in Twente wordt voorkomen, tijdig gesignaleerd, gestopt en aangepakt.

#### *CJG-Veiligheidshuizen*

- Jongeren die uit detentie komen krijgen in Twente voldoende en passende nazorg via het lokale CJG;
- Risico jongeren en gezinnen die in het justitiële circuit dreigen te raken of bekend zijn, krijgen waar nodig ook de juiste zorg en hulp (via CJG's);

### 6.4 Beoogd aanbod

#### *CJG - Regionale Aanpak Kindermishandeling*

Een sluitende aanpak kindermishandeling.

Deze sluitende aanpak moet leiden tot:

1. Zoveel mogelijk voorkómen van kindermishandeling;
2. Zo snel mogelijk signaleren en waar nodig melden van vermoedens van kindermishandeling;
3. Stoppen van kindermishandeling;
4. Beperken van schadelijke gevolgen voor slachtoffers door passende zorg.

#### *CJG - Veiligheidshuizen*

Afstemming tussen het aanbod CJG en het aanbod Veiligheidshuis

- Daar waar nodig, concrete aanvullende afspraken op cliëntniveau en netwerkniveau over de overdacht van cliënten tussen CJG en de justitiële keten. Dit betekent een nauwe afstemming tussen de lokale procesmanagers 'Jeugd' en de procesmanagers van de Veiligheidshuizen in Twente (Enschede, Hengelo, Almelo).
- Zowel de partijen in de lokale preventieve keten als de justitiële partners kunnen en maken gebruik van VIS2 om informatie en signalen uit te wisselen. Daar waar nodig worden op netwerkniveau aanvullende samenwerkingsafspraken gemaakt.

### 6.5 Organisatie

#### *CJG - Regionale Aanpak Kindermishandeling*

De aanbeveling is om de RAAK-aanpak in 2010 te blijven koppelen aan het regionale CJG vervolgtraject en bijbehorende structuur en niet te versnipperen over lokale projecten en prioriteiten. De regiocoördinator blijft de centrale figuur die het werkplan met de betrokken partijen- gemeenten, Preventie Partners Twente, instellingen uitvoert. De betrokken instellingen blijven verantwoordelijk voor de uitvoering van het werkplan en in het bijzonder voor de implementatie van RAAK binnen de eigen organisatie. In 2010 –tijdens de implementatiefase van het RAAK werkplan- wordt gekeken naar het vervolgtraject na 2010 en de mogelijkheid van verdere lokale inbedding.

#### *CJG-Veiligheidshuizen*

De afstemming tussen CJG en de veiligheidshuizen behoeft regionale doorontwikkeling. Het is een bijzondere vorm van coördinatie van zorg. Binnen het project CJG Twente bestaat een actielijn 'Coördinatie van zorg'. Deze actielijn is bezig met de doorontwikkeling van de Twentse Coördinatie van zorg: uiteindelijk dient de coördinatie van zorg in alle Twentse gemeenten dekkend, samenhangend, efficiënt en effectief te zijn. Op regionaal beveelt de werkgroep 'Coördinatie van zorg' aan om op drie terreinen instrumenten of handreikingen te ontwikkelen: kwaliteit van de werkwijze, kwaliteit van de professional en de kwaliteit van de organisatie. De afstemming tussen CJG en de

justitiële keten dient structureel vanuit cliëntperspectief meegenomen te worden in de ontwikkelingen om op drie terreinen instrumenten, handreikingen (protocollen, richtlijnen, formulieren en samenwerkingsafspraken) te ontwikkelen.

## 6.6 Implementatie

### *CJG - Regionale Aanpak Kindermishandeling*

Wat betreft de RAAK-aanpak maakt de regiocoördinator RAAK een werkplan samen met betrokken partijen als het Preventie Platform Twente (PPT) en het samenwerkingsverband aanpak kindermishandeling. Het werkplan is in augustus 2009 in ontwikkeling en bevat uiteindelijk een prioritering van de punten die opgepakt moeten worden in Twente om een sluitende aanpak kindermishandeling te realiseren. De door de regiocoördinator voorgestelde prioritering<sup>63</sup>: onderzoek naar een uniform taxatie-instrument, het opstellen van een handelingsprotocol, bij en nascholing van professionals die werken met kinderen. Vanaf januari 2010 wordt het werkplan regionaal geïmplementeerd.

### *CJG-Veiligheidshuizen*

We brengen de afstemming tussen CJG en Veiligheidshuizen onder bij de verdere regionale uitwerking van afspraken over coördinatie van zorg.

## 6.7 Financiering

### *CJG-Veiligheidshuizen*

Het verdient aanbeveling om de afstemming CJG-Veiligheidshuizen ergens onder te brengen. Dat kan bij de activiteiten van de werkgroep 'Coördinatie van zorg' van het project CJG Twente. Dat kan ook bij het platform veiligheid. De tijdsinspanning (in verband met afstemming van partijen rond Veiligheidshuizen) die dit vergt dient te worden begroot.

### *CJG - Regionale Aanpak Kindermishandeling*

Vanuit de rijksoverheid heeft Twente als regio - via centrumgemeente Enschede – RAAK-middelen ontvangen om een regiocoördinator aan te stellen voor de periode 2008- 2010. Twente heeft er voor gekozen om de Regionale aanpak kindermishandeling inhoudelijk, organisatorisch en financieel onder te brengen bij het project CJG Twente. Voor het regionale vervolg en implementatie van RAAK is via CJG Twente nog circa € 100.000,- beschikbaar tot eind 2010. De aanpak van kindermishandeling is en blijft een gezamenlijke verantwoordelijkheid van provincie, gemeenten en betrokken instellingen.

---

<sup>63</sup> Deze prioritering is niet definitief. Het is een voorstel van de regiocoördinator gebaseerd op de resultaten van de startfoto en bijbehorende gesprekken die gevoerd zijn. De conceptprioritering wordt in het najaar met betrokken instellingen en stuurgroep CJG Twente (inclusief gemeente Enschede) besproken.



## Bijlage 4 Contourennotitie Pedagogisch Servicecentrum



### Contouren voor het Pedagogisch Servicecentrum CJG Twente

Uitwerking actielijn Pedagogische Praktijk

#### Inleiding

Het CJG Twente wordt aan de hand van zes actielijnen verder uitgewerkt.

In deze notitie wordt de actielijn "pedagogische praktijk (vraag en aanbod)" uitgewerkt in de vorm van een eerste contourenschets van het Pedagogisch Servicecentrum CJG Twente.

Als leidraad voor de uitwerking van het Pedagogisch Servicecentrum CJG Twente gelden de uitgangspunten van het CJG Twente:

- Aansluiten bij wat er al is;
- Lokaal waar het kan, regionaal waar nodig;
- Samenwerking en afstemming als basisvoorwaarden;
- Triple P als basisprogramma voor opvoedingsondersteuning.

#### 1. Waarom een Pedagogisch Servicecentrum CJG Twente?

De regio Twente kent een veelheid aan voorzieningen en mogelijkheden op het gebied van opvoedingsondersteuning. Niet alleen voor ouders, ook voor professionals en gemeenten in de regio is het niet eenvoudig hierin de weg te vinden. Bundeling van krachten en expertise in een Pedagogisch Servicecentrum CJG Twente kan hierin tegemoet komen.

##### 1.1 Bereikbaarheid Loes/CJG-Loketten via website en telefoon

Het CJG Twente wil eenduidig en toegankelijk zijn voor ouders. Het Loes/CJG-loket is een eerste stap: één aanspreekpunt voor ouders voor alle vormen van opvoedingsondersteuning. Een goede (bij voorkeur dagelijkse) bereikbaarheid van het Loes/CJG-loket is belangrijk voor de toegankelijkheid. Dit is in eerste instantie de verantwoordelijkheid van de lokale overheid. Het is echter niet voor elke gemeente in Twente haalbaar om deze bereikbaarheid optimaal te realiseren. Ook het in eigen beheer ontwikkelen en onderhouden van een website voor ouders en professionals is niet voor elke gemeente een haalbare kaart.

Door krachten en expertise te bundelen en vanuit één regionaal punt- het Pedagogisch Servicecentrum CJG Twente- in te zetten is het mogelijk om ouders in elke gemeente een LOES/CJG-loket te bieden dat dagelijks bereikbaar is. En daarnaast een actuele website waarvan zowel ouders als professionals gebruik kunnen maken.

##### 1.2 Eén aanspreekpunt voor professionals

Om ouders goed van dienst te kunnen zijn moeten de professionals in de eerste lijn (over)zicht hebben van de mogelijkheden op het gebied van opvoedingsondersteuning en groepsvoorlichting in de regio en -indien nodig- een beroep kunnen doen op gespecialiseerde deskundigen. Bundeling van expertise in het Pedagogisch Servicecentrum CJG Twente biedt de professionals de mogelijkheid van consultatie in individuele cases. Daarnaast biedt het Pedagogisch Servicecentrum CJG Twente ook de mogelijkheid van (na)scholing van professionals in de eerstelijns. Voor management van instellingen en gemeenten kan het een informatie- en adviesfunctie vervullen.

##### 1.3 Optimale aansluiting vraag-aanbod, opvoedondersteuning, consult- en nascholingsmogelijkheden

Landelijk en ook in Twente is het aanbod veelal aanbod gericht. Onderzoek naar de feitelijke vraag van ouders naar opvoedondersteunende activiteiten en van professionals naar consultatie en/of scholingsmogelijkheden is nog weinig systematische in kaart gebracht. Een volgende stap zou zijn om vraag en aanbod optimaal op elkaar af te stemmen.

#### 2. Voor wie?

##### 2.1. Ouders

Voor ouders is het lokaal Loes/CJG-loket DE toegangspoort naar opvoedingsondersteuning. Het Pedagogisch Servicecentrum CJG Twente kan continuïteit in de dienstverlening naar ouders bieden. Het kan worden gezien als de "achterwacht" voor het Lokaal Loes/CJG-loket. Kleinere



gemeenten kunnen zo op maat gebruik maken van telefonische doorschakeling van het lokale Loes/Ouder-loket naar de centrale telefoonlijn van het Pedagogisch Servicecentrum CJG Twente. Vragen van ouders via de website worden centraal via het Pedagogisch Servicecentrum Twente afgehandeld.

### 2.2. Professionals

Professionals kunnen bij het Pedagogisch Servicecentrum CJG Twente terecht voor vragen m.b.t.

- Consultatie n.a.v. concrete hulpvragen van ouders;
- Bemiddeling/ doorverwijsmogelijkheden van ouders naar gespecialiseerde deskundigen;
- Verwijzingsmogelijkheden van ouders naar het aanbod van groepsvoorlichting en cursusaanbod.

Het Centrum staat open voor elke professional in de regio met (ortho)pedagogische vragen die in de eigen organisatie of bestaande zorgstructuren niet kunnen worden beantwoord. Daarbij wordt gedacht aan Loes/CJG-loketmedewerkers, huisartsen, professionals in de (jeugd)hulpverlening en zorg, professionals in de kinderopvang en peuterspeelzaalwerk en leraren basisonderwijs, voortgezet onderwijs.

De consultatie moet snel en effectief kunnen plaats vinden:

- Het consultatieteam moet een multidisciplinaire samenstelling hebben en is flexibel inzetbaar, ook voor bilaterale consultatie;
- Bestaande initiatieven en voorzieningen (VVI e.a.) moeten worden ingebouwd;
- Lokale zorgstructuur blijft de basisvoorziening.

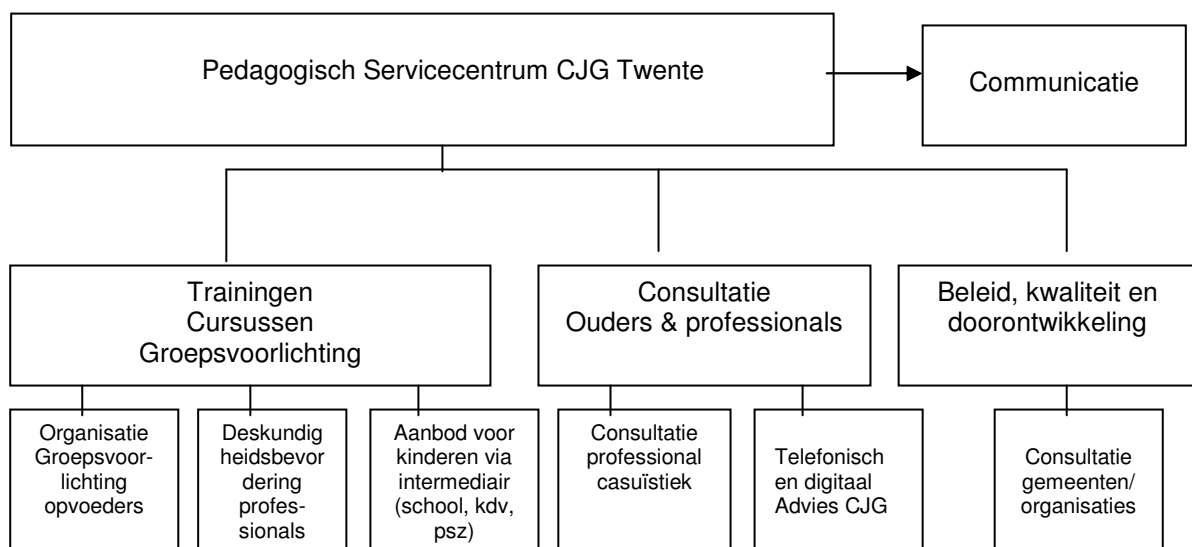
Op basis van onderzoek naar de beschikbare capaciteit en behoeften in de regio wordt besloten tot één consultatieteam voor de hele regio of voor verschillende consultatieteams voor subregio's.

Het Pedagogisch Servicecentrum Twente krijgt een taak op het gebied van verdieping en ontwikkeling van het CJG Twente. Hiertoe bundelt het bestaande initiatieven en scholingswensen. Het speelt in op nieuwe ontwikkelingen en organiseert (of laat organiseren) op verzoek en/of op eigen initiatief studiedagen en andere vormen van(na)scholing (waaronder Triple P scholingen en scholingen Vroegsignalering), supervisie en coaching. Het Centrum draagt hiermee bij aan de cultuur waarbij samenwerking en afstemming centraal staan.

### 2.3. Management / gemeenten/ bestuurders

Het Pedagogisch Servicecentrum CJG Twente heeft een adviesfunctie voor management/gemeenten. Door de bundeling van krachten van de 14 gemeenten is er een goed overzicht van lokale ontwikkelingen en mogelijkheden. Ervaringen met Triple P worden hierin meegenomen. Management en bestuurders kunnen het Centrum inschakelen bij vragen rond effectiviteit en efficiëntie van lokaal aanbod opvoedondersteuning en afstemming van het lokale aanbod op het overig aanbod in de regio.

#### Het Pedagogisch Servicecentrum CJG Twente in schema



### 3. Hoe?

#### 3.1 Bundeling expertise

Het Pedagogisch Servicecentrum CJG Twente stelt door de bundeling van expertise deskundigheid ter beschikking aan

- Ouders (indirect) via doorschakeling van de **lokale loketten** naar de centrale telefoonlijn en naar de website;
- Professionals door consultatie en deskundigheidsbevordering;
- Management/gemeenten door consultatie en deskundigheidsbevordering..

Er wordt aangesloten bij bestaande ontwikkelingen.

Het huidige cursusbureau JGZ wordt doorontwikkeld en wordt integraal onderdeel van het Pedagogisch Expertisecentrum Twente. De verworvenheden van de projecten Triple P en Vroegsignalering worden geborgd. De resultaten van actielijn Informatie en Advies worden verder doorontwikkeld; de mogelijkheden van het Arcononderzoek en het PPT/werkgroep Onderwijs (voorheen SPOT) worden ingebed.

#### 3.2 Diensten

Het Pedagogisch Servicecentrum CJG Twente biedt de volgende diensten:

- Ondersteuning Loes/CJG-loketten (ouders en professionals)  
Elke lokaal CJG-loket kan worden doorgeschakeld naar de centrale telefoonlijn op het moment dat het lokale loket niet bemenst is.
- Centrale beantwoordingen webvragen.  
Vragen die via de lokale websites binnen komen kunnen centraal beantwoord worden.
- Onderhouden website  
Centraal kan via een redactieraad een gezamenlijk deel van de lokale CJG-websites worden onderhouden.
- Vraag & aanbod in de regio (ouders en professionals)  
Vraag en aanbod op het gebied van opvoedingsondersteuning (zowel op individueel niveau als op het niveau van groepsvoorlichting als cursusaanbod) wordt bij elkaar gebracht
- Consultatie (professionals)  
Beschikbare expertise in de regio wordt gebundeld ter ondersteuning van de eerste lijn
- Deskundigheidsbevordering (professionals)  
Beschikbare expertise in de regio wordt gebundeld en beschikbaar gesteld voor (na)scholing en supervisie
- Kwaliteitsbeleid (management en gemeenten)  
Door bundeling van lokale en regionale kennis en ervaring, door het bij elkaar brengen van bestaande monitoren in gemeenten en regio en door het monitoren van resultaten van de Loes/CJG-loketten wordt gewerkt aan kwaliteitsverbetering van de dienstverlening. Het aanbod zal meer afgestemd raken op de vraag.

Management van betrokken organisaties kan om advies vragen.

Gemeenten kunnen gebruik maken van ervaring van andere gemeenten.

Er wordt gewerkt aan de doorontwikkeling van Triple P en andere evidence based programma's.

Er worden kwaliteitscriteria ontwikkeld voor het lokale aanbod licht pedagogische hulp.

Er wordt samenwerking gezocht met de UT en Saxion in het kader van onderzoek.

### 4. Communicatie

De communicatie over het Pedagogisch Servicecentrum CJG Twente omvat:

- De website voor ouders: redactieraad, onderhoud en beheer website (NB de positie van Keijzer Communicatie wordt in dit kader nader uitgewerkt);
- Een mediacampagne (niveau 1 Triple P);
- Publiciteit richting professionals.

Communicatie is een essentieel onderdeel van het CJG en zal op de verschillende niveaus nader worden uitgewerkt. Een en ander wordt in samenhang gebracht met de uitwerking van de actielijn Informatie & Advies.

Voor de communicatie richting jongeren zal uitdrukkelijk aandacht zijn.

## 5. Vervolg

De hierboven geschetste contouren vragen om een nadere uitwerking. Dit zal moeten gebeuren op basis van een "stand van zaken"-notitie/nul-meting. Uitgangspunt daarbij is de huidige situatie in Twente en de wens om van daaruit -daar waar dat wenselijk is- te werken aan het versterken van samenhang en afstemming en eventuele hiaten in te vullen. In deze nul-meting worden onder meer de volgende gegevens in beeld gebracht:

### *Financiën*

De huidige financiële geldstromen en de financiële mogelijkheden. Voor consultmogelijkheden van de professional zal het o.a. gaan om geldstromen via de zorgverzekeraar, de preventieafdelingen van bestaande instellingen als Jarabee, Tactus, Mediant., BJzO. Voor deskundigheidsbevordering zal het meestal gaan over instellingsbudgetten en/of incidentele subsidies.

### *Personeel*

- Mogelijkheden van de personele inzet van betrokken organisaties.

### *Inhoud*<sup>64</sup>

- Huidig aanbod groepsvoorlichting/ licht pedagogische hulpverlening in Twente
- Huidig aanbod individuele hulpverlening
- Huidig aanbod van bestaande ouderloketten
- Huidig inzicht op de vraag van ouders en professionals.
- Huidige vormen van consult voor professionals (vanuit de JGZ, zorgstructuur onderwijs, VVI, BJZ. enz.)
- Verworvenheden huidige projecten Triple P Twente, project vroegsignalering, RAAK-aanpak.

### *Sociale kaart*

- Adresgegevens en omschrijving beschikbaar aanbod opvoedingsondersteuning in de regio Twente.

### *Organisatie*

- Organisatievorm huidig JGZ cursusbureau
- Mogelijke bestuurs/organisatie vormen voor het Pedagogisch Servicecentrum

### *Tijdspad*

- Planning van onderzoek en realisatie Pedagogisch Servicecentrum.

## 6. Van nulmeting naar projectplan.

Voor een dergelijke 0-meting zijn al veel gegevens beschikbaar. Voor het completeren van deze 0-meting en het omzetten van deze contourenschets in een projectplan wordt voorgesteld een kwartiermaker voor in het totaal maximaal 6 maanden aan te stellen. In een eerste fase zal de kwartiermaker op basis van deze contourenschets een aandeel leveren aan het Integraal Realisatie Plan (IRP), waar bij aandacht zal zijn voor de nodige besluitvorming op lokaal niveau. In de tweede fase zal op basis van de nulmeting een concreter toekomstbeeld geschetst worden met aandacht voor de meerwaarde van een Pedagogische Service Centrum Twente. Dit toekomstbeeld kan worden verwerkt tot een projectplan op basis waarvan een projectleider de opdracht kan krijgen het Pedagogisch Service Centrum in een periode van 2 jaar vorm te geven. De uiteindelijke vormgeving van het Pedagogische Service centrum Twente zal tot stand moeten komen via een groeimodel. De mogelijkheden en bereidheid tot samenwerking van al de betrokken partners zijn onderdeel en motor van dit groeimodel. De financiële kaders zullen eveneens het tempo bepalen.

Enschede, juli 2009

Kitty Leibbrand/Marieke Bunnink/Kirsten Boelen/ Pim van Hulst

Bijlage: Opdracht projectleider-kwartiermaker

---

<sup>64</sup> Hier wordt een relatie gelegd met het Arcon-onderzoek.

## Bijlage Opdrachtformulering Kwartiermaker

### Achtergrond / situatieschets / uitgangssituatie

Het CJG Twente wordt aan de hand van 6 achterlijnen verder uitgewerkt. Eén van deze actielijnen is "Pedagogische Praktijk". In een contourenschets is deze actielijn uitgewerkt in de vorm van een Pedagogisch Servicecentrum CJG Twente.

Regio Twente kent een veelheid aan voorzieningen en mogelijkheden op het gebied van opvoedingsondersteuning. Niet alleen voor ouders, maar ook voor professionals en gemeenten is het vaak niet eenvoudig om hierin een weg te vinden. Het pedagogisch centrum kan krachten en expertise bundelen. Dit biedt meer mogelijkheden op het gebied van bereikbaarheid voor ouders, consultatie voor professionals, deskundigheidsbevordering en ondersteuning en advisering richting gemeenten en organisaties.

Het uitgangspunt is dat het Pedagogisch Expertisecentrum, na een aanloopfase waarin extra kosten noodzakelijk zijn, gaat draaien op bestaande financiële middelen en gebruik maakt van bestaand aanbod. Hierbij spelen verschillende belangen van verschillende partijen (gemeenten, organisaties) een doorslaggevende rol. Dit vraagt om meer duidelijkheid over de organisatorische en financiële consequenties. Welke mogelijkheden er liggen is nu nog niet helder.

### Probleemstelling

De financiële en organisatorische consequenties van het vormgeven van een pedagogisch servicecentrum (PSC), zoals geschetst in de contourenschets, zijn onvoldoende helder. Het PSC kan alleen tot stand komen met instemming van al de 124 betrokken gemeenten. Het draagvlak bij de 14 gemeenten (ambtelijk en bestuurlijk) is nog onduidelijk.

### Doelstelling

- a. Inzichtelijk maken van de financiële en organisatorische consequenties, zodat een projectleider kan beginnen met de realisatie van een Pedagogisch Expertisecentrum in Twente.
- b. Creëren van draagvlak voor het gezamenlijk vormgeven van een PSC door de 14 Twentse gemeenten.

### Resultaat / deliverable / product

1. Nulmeting, met inzicht in:
  - Huidige financiële stromen en financiële mogelijkheden;
  - Mogelijkheden voor personele inzet van betrokken organisaties;
  - Huidige aanbod groepsvoorlichting, individuele hulpverlening, bestaande ouderloketten, consult voor professionals, project Triple P Twente, Project Vroegsignalering en RAAK-aanpak;
  - Verkenning van mogelijkheden vraag van ouders en professionals meer inzichtelijk te maken;
  - Gewenste en verwachte meerwaarde van het project;
  - Beschikbaarheid van adresgegevens en omschrijving beschikbaar aanbod opvoedondersteuning.
2. Bijdrage aan het IRP die moet bijdragen aan heldere besluitvorming van de 14 Twentse gemeenten t.a.v. de voortgang van een PSC.
3. Projectplan, met als onderdelen een risicoanalyse van het project, concretisering van de meerwaarde van het project, implementatieplan (met tijdspad), een communicatieplan en een projectbegroting, suggesties voor mogelijke bestuursvormen en organisatievormen en een begroting.

### Afbakening

- Het project beperkt zich tot de veertien Twentse gemeenten;
- De opdracht beperkt zich tot het voorbereiden van de implementatie van diensten uit de contourenschets en het ontwikkelen van draagvlak voor het gezamenlijk opzetten van een PSC door de 14 Twentse gemeenten;
- Het betreft een plan van aanpak, maar geen uitvoering daarvan.